

Sumi Jo oslnivě čistý koloraturní soprán na závěr festivalu

Korejská koloraturní sopranistka Sumi Jo se 4. července zařadí mezi pěvkyně světového formátu, které vystoupily na II. zámeckém nádvoří v Litomyšli v pořadu s titulem Hvězdy operního nebe. Jejím sólovým koncertem bude slavnostně uzavřen celý 53. ročník festivalu. Sumi Jo zazpívá několik děl, které u nás nejsou běžně k slyšení, mezi jinými například koncert pro koloraturní soprán a orchestr Reinholda Gliera či árii Catherin z opery Hvězda severu Giacoma Meyerbeera.

Letošní ročník je ve znamení výročí kariér. Dagmar Pecková s litomyšlským publikem oslavila své třicetiletí, kariéra Sumi Jo započala před dvaceti pěti roky. Od svého debutu v divadle Giuseppe Verdiho v Terstu roku 1986, kde účinkovala jako Gilda v Rigolettovi, prošla snad všemi důležitými operními domy světa. V roce 1987 ji Herbert von Karajan obsadil do představení Maškarního plesu, kde zpívala po boku Plácida Dominga. Karajan měl mimořádnou intuici na opravdu dobré pěvce se slibnou budoucností. Sumi Jo nebyla jediná, komu nastartoval kariéru, a řadí se tím mezi nejvýznamnější operní pěvkyně druhé poloviny dvacátého století. Spolupráce s tímto dirigentem trvala až do jeho smrti roku 1989 a dokládá Karajanovo vysoké mínění o hlasových kvalitách Sumi Jo. Ta už roku 1988 zpívala v La Scale v Miláně a od té doby ji můžeme slyšet všude tam, kde se hraje velká opera na světové úrovni. Do Litomyšle přijede z úspěšného charitativního turné po Japonsku. Tam vystoupila ve dvanácti městech na sólových koncertech, jejichž veškerý výtěžek byl věnován lidem, kteří kvůli březnovému zemětřesení, tsunami a atomové katastrofě přišli o své domovy. Kromě toho se angažuje i za práva zvířat.



Koncert v Litomyšli bude vyrovnanou směsí známých melodií a malých objevů. Sumi Jo se představí jako operní pěvkyně, přestože její repertoár je výrazně širší a zahrnuje také muzikál a pop. Díky tomu je také známá i širšímu publiku. Přestože na jejím slavnostním gala na druhém zámeckém nádvoří nezazní žádná česká árie či píseň, Sumi Jo se netají svou láskou k českým

skladatelům. Na své nové CD, které vyjde k dvacátému pátému výročí zahájení mezinárodní kariéry, zařadila také píseň Antonína Dvořáka Když mne stará matka. Výjimečnost litomyšlského vystoupení Sumi Jo spočívá mimo jiné i v tom, že koloraturní sopranistky se open air festivalům raději vyhýbají. Koloraturní soprán je totiž dost choulostivý, a proto představuje nejistota ohledně povětrnostních podmínek riziko pro další vystoupení. Hlas Sumi Jo charakterizuje především schopnost intonovat i ty nejvyšší tóny s oslnivou jistotou a neztratit přitom nic ze své barvy. Jelikož paralelně se zpěvem studovala taky klavír, dokáže chápat hudbu nejen lineárně, ale obsáhnout i její harmonický průběh. To jí umožňuje nastudovat nové role rychleji a zmírňuje obtíže spojené se studiem náročných partů v novější hudbě.

Šimon Voseček

Generální partner festivalu

 **enteria**
český stavební holding

Hlavní partner festivalu



Záštitu nad festivalem převzali

Václav Klaus,
prezident České republiky,
Jiří Besser,
ministr kultury České republiky
Radko Martínek,
hejtman Pardubického kraje

Spolupřadatelé festivalu

Pardubický kraj, Město Litomyšl
a Smetanova Litomyšl, o.p.s.
za finančního přispění
Ministerstva kultury České republiky,
ve spolupráci s Národním památkovým
ústavem, Státním zámekem Litomyšl
a Bohemian Heritage Fund

S ředitelem festivalu Janem Piknou o specifikách 53. Smetanovy Litomyšle

Letošní Smetanova Litomyšl byla nejrozsáhlejší ve festivalové historii, program tvořily tři desítky pořadů. Jak náročný je připravit takový „maraton“ z organizačního hlediska?

■ Délkou jsme se vyrovnali loňskému ročníku, pořadů ale bylo více. Z důvodu obrovského převisu poptávky nad nabídkou vstupenek se festival každoročně rozrůstá. Zdá se,



že nyní jsme našli z tohoto pohledu optimální model. Ačkoli část pořadů byla opět záhy vyprodána, mohli si zájemci až do posledních předfestivalových dní vybírat i z velmi atraktivních titulů. Organizačně to je samozřejmě náročnější, ale stabilní a již velmi zkušební pořadatelský tým to výborně zvládá. Všem jeho členům patří můj obrovský dík! Pokračování na str. 2

S ředitelem festivalu Janem Piknou o specifikách 53. Smetanovy Litomyšle

Pokračování ze str. 1

Po skončení letošního ročníku se začne s úpravami v areálu zámku. Stavební fáze Revitalizace zámeckého návrší však měla podle plánu začít už před festivalem...

■ Naštěstí se nám podařilo zahájení stavebních prací oddálit, takže letošní ročník se konal bez jakýchkoli omezení. Za to musíme všechny dotčené prostory vyklidit během jediného dne 5. července. Po skončení festivalu nás tedy nečeká ani jeden den odpočinku. Příští rok to bude náročnější, festival se bude konat na staveništi. Podle harmonogramu bude nejsložitější ročník 2013, kdy by měly těsně před festivalem probíhat úpravy povrchu prvního zámeckého nádvoří. Tudy ale navážíme kompletní konstrukci zastřešení, takže budeme ještě muset se stavebníky jednat a nalézt řešení.

Mezi pořadateli festivalu přibyl nadační fond Bohemian Heritage Fund. Můžete tohoto nového partnera představit?

■ Jméno tohoto nadačního fondu možná není lidem úplně povědomé, každý si ale vybaví velmi úspěšný projekt výstavy dvou scénografů Roberta Wilsona a Josefa Svobody v Museu Kampa. Právě Bohemian Heritage Fund přivedl do České republiky světového scénografa Roberta Wilsona a výstavu uspořádal. Když se tento fond zají-



Ředitel festivalu Jan Pikna se starostou Litomyšle Michalem Kertyšem (vpravo)

mal o další projekt, přišla nabídka od nás na spolupráci při pořádání Smetanovy Litomyšle. Filozofií fondu je posilování role mecenášů v kultuře a vytváření mimořádných projektů, kde jde v první řadě o špičkovou uměleckou úroveň. Zrekonstruované zámecké návrší nabídne řadu nových úžasných možností. Pro jejich naplnění využijeme jak zkušenosti a kontakty fondu, tak i finanční prostředky od mecenášů.

Čím byl pro vás letošní ročník festivalu specifický?

■ Neměli jsme Smetanovu operu, což je problém, který musíme řešit dlouhodobě. Opery Bedřicha Smetany se vytrácejí

z repertoáru našich operních domů. Považuji téměř za naši povinnost pomoci Smetanovu dílu, aby se na naše přední scény vrátilo. Jedinou možností do budoucna bude příprava vlastních inscenací se špičkovými realizačními týmy, s kvalitními interprety. V tom by nám právě mohl velmi pomoci náš nový partner Bohemian Heritage Fund.

Každý rok připravujete pro návštěvníky festivalu nové služby. Vloni to byly například prohlídky zákulisí. Co bylo letošní novinkou?

■ Prohlídky zákulisím pokračovaly i letos, s naší spoluprací je pořádá zámek Litomyšl jako svůj speciální festivalový okruh. Tentokrát jsme však využili zkušenosti z loňského roku. Tehdy byly nejuspěšnější prohlídky ve dnech hostování Státní opery Praha. Letos garderobiérka z této scény ukazovala divadelní kostýmy z různých oper ve všech dnech, kdy se prohlídky zákulisí konaly. Obecně se ale snažíme naplnit volný čas těm návštěvníkům, kteří tráví v Litomyšli více dnů. Letos byla mimořádně nabitá Smetanova výtvarná Litomyšl, která přinesla 16 výstav. Myslím, že se nikdo v Litomyšli nudit nemohl.

Ptal se **Prokop Souček**
foto František Renza

Gaetano Donizetti méně známý představitel italské opery

Zeptáte-li se „fajnšmekrů“ na povědomost o italské opěře, uslyšíte nejčastěji - no přece Verdi, pak Puccini. Díky Lazebníkovi pak maximálně ještě Rossini. Jedno velké jméno je však poněkud zapomenuto. Gaetano Donizetti se dožil pouhých padesáti let, ovšem stačil složit za tu dobu více než sedmdesát oper!

Toto tempo se samozřejmě podepsalo na jejich úrovni, pět z nich se však dodnes trvale a většinou s úspěchem hraje - Nápoj lásky, Favoritka, Dcera pluku, Lucia z Lammermooru, Don Pasquale. V Litomyšli jsme měli možnost nahlédnout do Donizettiho partitur několikrát. Poprvé to bylo v roce 1993 a to vcelku nenápadně - autorův Smyčcový kvartet č. 18 byl v zámeckém divadleku součástí odpoledního koncertu. 39. ročník Smetanovy Litomyšle se konal v roce 1997 a proslul permanentní nepřízní počasí, vrcholící známou povodní den po jeho skončení. Této nepřízní neuniklo ani dosud jediné představení operního díla Gaetana Donizettiho Lucie z Lammermooru. Původně se mělo konat dole v zámecké zahradě, právě z povětrnostních důvodů bylo však přeloženo na nádvoří, kde bylo v té době zastřešeno zatím pouze jeviště a orchestřiště. Opera byla provedena pouze koncertně, byť v kostýmované podobě. V titulní roli s krkolomnou koloraturní



Gaetano Donizetti

árií šilené Lucie se blýskla Mária Tkadličková (později Mária Haan, nyní Kobielska). Lorda Ashtona zpíval Pavel Kamas, dosud druhý pěvec v pořadí nejčastějších sólistů vystoupivších na festivalu. Tenorovou úlohu Edgara zpíval rodilý Ital Arturo Spinetti, Raimonda Pavel Stejskal. Úspěšná inscenace pocházela z dílny opery Moravského divadla Olomouc, Mezitím byl Donizetti uváděn na několika galakoncertech. Nyní je tedy před námi Donizettiho asi nejznámější opera Nápoj lásky (L'elisir

d'amore). V Praze se hrála naposledy téměř před dvaceti lety, tedy v době, kdy se osamostatnila Státní opera. Po premiéře a pěti reprízách v Národním divadle („u řeky“) pak inscenace pokračovala „u nádraží“. Z tohoto díla je zřejmě nejpobulárnější tenorová árie Nemorina, kterou tehdy zpívali Štefan Margita a Miroslav Kopp. Dále účinkovali Jitka Svobodová a Simona Procházková (Adina) a Pavel Červinka (Belcore). K efektním číslům patří zejména výstup mastičkáře Dulcamary, jehož přesvědčivost záleží nejen na pěveckých kvalitách, ale také na hereckém podání. V této roli ve zmíněné inscenaci exceloval výborný Jaroslav Horáček, na rozhlasový snímek árií kdysi báječně nazpíval Karel Kalaš.

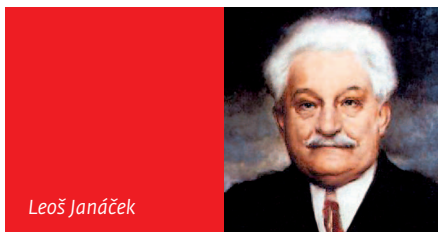
Nová inscenace pražského Národního divadla má v Praze úspěch. Po premiéře 15. prosince minulého roku se konalo už sedmkrát repríz.

Litomyšlskému publiku se 3. července na II. zámeckém nádvoří pod taktovkou Davida Švece představí následující obsazení: Marie Fajtová (Adina), Aleš Briscein (Nemorino), Jiří Hájek (Belcore) a Jiří Sulženko (Dulcamara).

Zdeněk Vandas

Jenůfa na festivalu potřetí

Janáčkova opera *Její pastorkyňa* je velmi frekventovaná zejména na zahraničních scénách. Tam se ovšem hraje většinou pod názvem *Jenůfa*. Český titul zní totiž v překladech poněkud nesrozumitelně. Na Smetanově Litomyšli se bude tato opera hrát potřetí. Janáčkovi věnuje dramaturgie festivalu poměrně dost pozornosti. Zatím zde zněly především skladby jiného ražení - například Glagolská mše, Říkadla, *Sinfonietta* či *Zápisník zmizelého*. Z operních titulů zde až dosud byly hrány pouze *Příhody lišky Bystroušky* (3x) a třetího provedení se v Litomyšli dočká nyní *Její pastorkyňa*. Tato opera byla v pražském Národním divadle dosud inscenoována jedenáctkrát, v hlavních ženských postavách vystupovaly v minulosti skutečné legendy, jako Marta Krásová a Marie Podvalová (Kostelnička) nebo Libuše Doma-



Leoš Janáček

nínská a Milada Šubrtová (*Jenůfa*). Opera má i dvě velké tenorové role nevlastních bratrů. Málokdy viděnou možnost potkat se na jevišti zde dostali Beno Blachut (Laca) s Ivo Žídkem (Števa). Později pak třeba skuteční bratři Peter Dvorský a Miroslav Dvorský. První litomyšlské provedení *Její pastorkyňe* se uskutečnilo v roce 1987 v zámecké zahradě. Režii měl Václav Věžník, prove-

dení řídil Jan Zbavitel. Šlo o brněnskou inscenaci, hlavní role vytvořili Magdalena Blahušiaková (*Jenůfa*), Jiří Olejníček (Laca), Zdeněk Šmukař (Števa) a Zdenka Kareninová (Kostelnička). V roce 2003 pak přijel s *Její pastorkyňou* soubor Národního divadla Praha. Hrál se již v zámeckém nádvoří, režíroval Josef Průdek, dirigentem byl Jiří Bělohávek. Čtyři zmíněné hlavní role byly obsazeny takto: Helena Kaupová (*Jenůfa*), Jan Vacík (Laca), Bohdan Petrovič (Števa), Jindřiška Rainerová (Kostelnička). Inscenace, kterou uvidíme letos, měla svou premiéru 11. září 2005. V Litomyšli uslyšíme 1. července v roli Kostelničky vynikající Evu Urbanovou a jako *Jenůfu* Danu Burešovou. Laca bude zpívat Tomáš Černý a Števu Aleš Brisecin.

Zdeněk Vandas

Umělecký produkční festivalu Leoš Krejčí: Musíme být maximálně flexibilní

Jaký byl produkčně nejnáročnější pořad?

■ Malé peklo jsem měl tu čest zažít hned dvakrát. První případ byl slavnostní zahajovací koncert, při kterém by mělo být vše do detailu připraveno. Bohužel praxe mnohdy vypadá jinak. Smetanova Litomyšl je sezónní festival, který během necelého měsíce uvede třicet pořadů. Od klasických koncertů, kde musíme porovnat na jevišti (o rozměrech 10 x 18 metrů) až 130 hudebníků, přes externí koncerty, kdy pro nás každá banální maličkost znamená nutnou originální improvizaci, až po veliké operní výpravy. Musíme být maximálně flexibilní. Jak s oblibou říká ředitel Městských služeb Karel Kalousek: „Děláme to na koleni“. Ale zřejmě to děláme dobře, protože se k nám nejen diváci, ale také soubory velmi rádi vrací. Oproti předešlým zahajovacím koncertům byl tento o mnoho náročnější. Kromě samotného zahájení jsem měl na starosti také produkci festivalového pilotního projektu *Písne a tance lásky*, jehož protagonisté byli v Litomyšli přítomní už od osmého června. Bylo velmi těžké produkovat oba pořady současně tak, aby se jednotlivá rozhodnutí nikterak zásadně neovlivňovala. I přes některé horké chvíle oba pořady našťastí dopadly na výbornou. **Kromě Smetanovy Litomyšle organizujete pořad *Opera pod májovým nebem*. Proslýchá se, že by se tato litomyšlská kulturní událost mohla v budoucnu pořádat v rámci festivalu...**

■ Pro festival by byla veliká novinka každoročně věnovat jeden pořad mladým začínajícím umělcům, kteří s největší pravděpodobností zde na festivalu stejně jednu vystoupí. A troufám si říci, že většina z nich i opakovaně. Nyní záleží jen na vedení festivalu, jak se k tomu postaví.



Umělecký produkční festivalu Leoš Krejčí

V tuto chvíli však považuji úvahy tohoto druhu za předčasné. Projekt byl uveden v život teprve před dvěma lety a za tu dobu ještě plně nestihl obhájit své poslání. V příštím roce mám příslibenu účast České televize, díky níž tento koncert přestane být jen lokální záležitostí.

Jak vlastně *Opera pod májovým nebem* vznikla a odkud plynou finanční prostředky na její realizaci?

■ Koncert vznikl, jak už to tak bývá, úplně náhodou. Jednoho dlouhého večera jsem seděl s mými budoucími mecenáši, manželí Krpčiarovými, Arnoštem Maiwaldem a Miroslavem Kroupou, v nejmenované hospůdce. Bez jakéhokoliv skrytého úmyslu jsem vyprávěl o mladých vynikajících zpěvácích. O tom, jak těžké je pro mladé talenty se v současné době prosadit. I když většina agentů tuší, že mají co do činění s výjimečným umělcem, málo kdo z nich má ale odvahu dát jim příležitost. Raději vsadí na léty prověřené pardály, kteří kdysi také byli výjimečnými mladými pěvci. K mému obrovskému překvapení se po několika minutách mého monologu zeptali: „A kolik by to asi tak stálo uspořá-

dat koncert dle tvých představ“ - a to byl prvopočátek, tím to všechno vzniklo. Letos poprvé jsme se rozhodli jít dále, pomoci nejenom mladým a nadějným, ale také lidem, kteří skutečně potřebují. Výtěžek ze vstupného, téměř 18 tisíc korun, byl věnován na charitativní účely. Konkrétně jsme darem přispěli na zvedák pro pacienty v nemocničním oddělení LDN v Litomyšli a pomohli udržet provoz organizace Ruka pro život. Mým velkým přáním je zachovat *Operu pod májovým nebem* do budoucna, a přinést tak Litomyšli novou kulturní tradici. **Čím je pro vás letošní ročník festivalu jiný než ty předcházející?**

■ V žádném jiném ročníku Smetanovy Litomyšle jsem ještě neslavil své třicetiny. Bohužel nemám jediné ráno, které bych mohl obětovat spánku, proto mohutné oslavy musím odložit na neurčito.

Ptal se Prokop Souček
foto František Renza

Navštivte zámek za snížené vstupné

Navštivte jedinečnou památku, která patří k evropským klenotům renesanční architektury. Po předložení platné vstupenky na některý z pořadů Smetanovy Litomyšle Vám bude v pokladně Státního zámku Litomyšl místo obvyklých 120 korun účtováno pouze 70 Kč. Akce platí pro obě hlavní prohlídkové trasy, a to až do konce 53. ročníku festivalu.

Bedřich Smetana: Z mého života

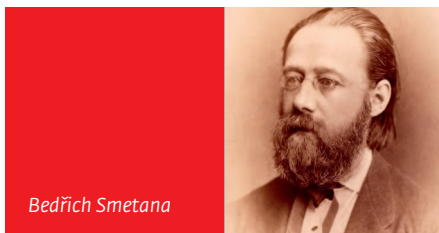
Bedřich Smetana napsal ve svém životě toliko dva smyčcové kvartety - I. smyčcový kvartet e moll „Z mého života“ a II. smyčcový kvartet d moll. Dílo „Z mého života“ vznikalo v roce 1876, více než rok po klavírním cyklu Sny, který byl první Smetanovou zpovědí, prvním životním ohlédnutím. Smetana se v červnu 1876 natrvalo přestěhoval do Jabkenic ke své dceři Žofii z prvního manželství. Stížen hluchotou a téměř bez prostředků, které byl nucen vydat za drahá a neúspěšná léčení, však nepřestával komponovat. Vznikaly zde skladby, které jsou považovány za vrchol Smetanovy tvorby. Kromě dvou kvartetů pochází z jabkenického období také například cyklus symfonických básní Má vlast i poslední tři dokončené opery - Hubička, Tajemství a Čertova stěna. V litomyšlském Smetanově domě zazní 2. července „Z mého života“ v podání Wiha-nova kvarteta.

V prvních letech po ohluchnutí (1874) Smetana komponoval vedle oper a symfonických básní také díla klavírní, komorní a vokální. Menší formy mu lépe umožňovaly vtělit do díla osobní výpověď. Snad mu pomáhaly vyrovnat se svým způsobem i s následky choroby, jejímž důsledkem bylo Smetanovo vyloučení z aktivní účasti na hudebním dění v naší zemi. Skladatel bilancoval, vzpomínal na mládí i na výrazné momenty ve svém životě.

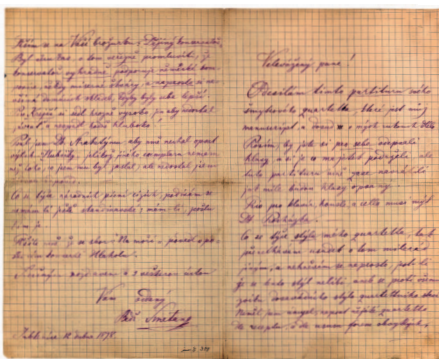
„Chtěl jsem totiž si vyobrazit v tónech běh svého života,“ napsal Smetana 12. dubna 1878 v dopise Josefu Srbovi - Debrnovovi, kde vložil i podrobný obsah jednotlivých vět.

První věta Allegro vivo appassionato v sobě skrývá Smetanovu mladickou náklonnost k umění i romantický přístup k životu, hudbě, lásce, nejrůznější tužby, ale také, jak Smetana napsal, „výstrahu quasi mého budoucího neštěstí; tón dlouho znějící ten ve finále povstal z toho počátku; jest to ono osudné pískání nejvyšších tónů v uchu mém, které v roce 1874 mou hluchotu mně oznamovalo. Tuto malou hříčku jsem si dovolil proto, poněvadž byla pro mě tak osudná.“

Ve druhé větě s názvem Quasi polka vzpomíná skladatel na mládí strávené mezi ven-



Bedřich Smetana



Dopis Bedřicha Smetany Josefu Srbovi - Debrnovovi

kovany, ale i v salónech ve vyšších kruzích, na mládí, kdy komponoval taneční kusy a sám náruživě tančil.

Třetí věta Largo sostenuto je obrazem Smetanovy lásky k první ženě Kateřině, jejíž smrt skladatele velmi zasáhla.

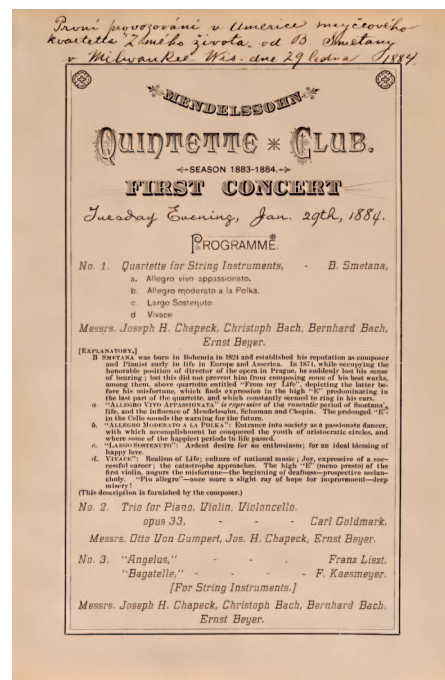
O čtvrté větě Vivace. Meno presto skladatel v listě svému příteli napsal: „Poznání způsobu živlu národní hudby, radost nad výsledkem této cesty, až k přerušení ominosnou pro mě katastrofou, začátek hluchoty, pohled do smutné budoucnosti, malý paprsek naděje na polepšení, ale v upomínce na první začátky mé dráhy přec jen cit bolestný. Toť as byl účel této skladby, která jest takřka jen soukromá, a proto úmyslně psaná pro čtyři nástroje, které jakožto v přátelském úzkým kruhu mají o tom hovořit mezi sebou.“



První provedení kvartetu „Z mého života“, zleva hudebníci: Lachner, Pelikán, Krehan a Neruda

Premiéra tohoto Smetanova jedinečného komorního díla se uskutečnila na hudební zábavě Umělecké besedy v Konviktě 29. března 1879. Kvartet v podání členů orchestru Prozatímního divadla Lachnera, Pelikána, Krehana a Nerudy sklidil velký úspěch. Následovalo provedení organizované Franzem Lisztem ve Výmaru 15. května 1880 a na podzim téhož roku provedení na koncertě hamburského Tonkünstlervereinu.

Prokop Souček



Premiéra „Z mého života“ v USA, Milwaukee 29. ledna 1884



Jabkenická hájovna

Vzpomínka od festivalové pokladny

V prvních ročnících festivalu vypomáhal u pokladen při vchodu do zámku jakožto prodejce zbylých vstupenek dlouholetý pokladník fotbalového klubu TJ Jiskra pan Václav Trmal. Stalo se, že před představením ho oslovil vzrůstem vysoký a vážný pán se slovy: „Mám k vám prosbu. Měl bych se

tady sejít s manželkou, ale nejde a já se musím už jít nalíčit. Kdyby mne tady hledala, tak jí prosím řekněte, že jsem už šel domů.“ Pan Trmal na to: „Velmi rád, ale musím vědět vaše jméno, koho bude hledat!“ Onen muž skromně řekl: „No - já jsem Haken.“ Zkoprnělý pokladník se začal moc

omlouvát slovy: „Proboha, promiňte mi, já jsem vás hned nepoznal...“ Pan Haken, známý svým suchým anglickým humorem, odpověděl: „Z toho si nic nedělejte, já vás taky ne...“

Zdeněk Vandas

Antonín Sova: Smetanovo kvarteto „Z mého života“

V roce 1895 vydal básník - hudebník Antonín Sova vlastním nákladem sbírku jménem **Zlomená duše**. Vlastním nákladem proto, že takto složitou intelektuální poezii, určenou pouze pro úzký okruh čtenářů, nechtělo žádné nakladatelství vydat. Příčinou však pravděpodobně nebyl jen předpokládaný komerční neúspěch této sbírky, ale také nezvykle tvrdá kritika společnosti, která se obrátila zády k největšímu géniovi naší národní hudby. Báseň Smetanovo kvarteto „Z mého života“ je tvrdou obžalobou tehdejšího maloměstství.

Smetanovo kvarteto Z mého života

I.

Jak opilý ze síně koncertní
jsem s hlučícím se davem vypotácel...
Klapala sedadla a koule lamp svůj modrý
žár utlumily. Různé zápachy
voňavek třásly se nad chumly zvířenými
šálů, v něž dámy zahalily se...
Ještě jak pizzicatem v sále cvičebním
kdes vedle něžně housle zalkaly
pod prsty umělce, jenž zveselen
potleskem bouřlivým; s laškovnou vervou
smích sonorní se zatřás; sluchy hlas
rozeschlý; mazlivý hlas dívčí tikl;
a široký proud městské společnosti
se začal náhle volnit po chodbách,
ztlumený koberci...

Noc byla jasná,
v tvář dýchla azurové, mrazné nebe
a pronikavě lesknoucí se sních.
Tam se schodiště proudem valila
se mračna strakatiny velkoměstské,
kočáry hrčely a dvířka bouchala,
klusavý koní běh se ztrácel kamsi,
do ulic mizel s matným hrčením.

II.

Oh podivné, kouzelné kvarteto,
to geniální rozbourení duše,
ku mužným vzruchům bytost bodající!
Dech jeho velký ještě se mnou jde,
žár, bouře mládí, humor, melancholie
a tužby těhotné, utrpení,
sny mladých extravagancí a měkké
lichotné spousty láskyplných slov,
noblesy tiché a zas drsné bouře
mi rozkládají v duši akordy;
a pak - ten hrůzou končí se tón,
jak ve výšce by zůstal viseti!...

III.

Životu zemřel s resignací filosofa,
když slyšel jen tón ten vysoký,
když přítel hlasu nezaslech, ni hřmění
orchestru neslyšel, ba ani ne
zem kdyby zřítela se s rachotem,
jenž neslyšel hry vlastních rukou ubohých,
když plála světla nad užaslým davem,
jenž neslyšel potlesku, ani výsměchu,
jen mozkiem sledoval vše těžce churavým,
dle taktů v něm taktovkou svoji mával
nad hrajícím obrovským orchestrem,
sleduje živé, němé pohyby

v představě pouhé mnohotvárných zvuků,
stál v mrtvém, nepohnutém tichu svém...

IV.

Ó mistře, mistře, báseň tvoje velká,
s níž kupčit chodíme po velkých trzích,
jíž kulturu svou vystrkujem na krám
bohužel celá, celá není ještě,
v ní schází ještě poslední tvůj vzkřik
člověka, který ve tmě zákeřně
se pere s děsnou svojí chorobou
a lapá po tvoření křečovitě
a lapá chvíle - v prázdnotě své hluché
a lapá světla v pustém prázdnu mozku,
po tónech hmatá - ale ony náhle
jak omrzeli, šklební sluhové
vykradou palác a jej zapálí,
jej opustí a pána v zuření
a v bezvědomém, hrozném úpadku
kdes v síni na podlaze ležet nechají...

Ó mistře, nesmrtelné tvojí básni
v níž není pražádného pošklebku
těm psům, již trhali tě hlupstvím, sprostotou,
zločinné úpadek tvůj pečetiče,
v níž není výčitky těm, kteří tebe
ústrky přivítali z Göteborgu,
ó mistře, nesmrtelné tvojí básni
ten děsný konec šílené tvé hlavy
o mříže blázince jež utloukla se,
to konce ukončení ještě schází,
ó to tam schází, to tam schází mistře,
můj mistře, odpusť, ale to tam schází...

Jaroslav Horáček a Antonín Švorc, pěvci festivalu

Letos v únoru krátce po sobě zemřeli dva dlouholetí sólisté opery Národního divadla **Jaroslav Horáček (16. 2.)** a **Antonín Švorc (21. 2.)**. Oba také patřili k těm, kteří psali dějiny festivalu Smetanova Litomyšl.

Basista Jaroslav Horáček, rodák z Děhylova u Opavy, začínal v opavské a ostravské opeře. V roce 1953 se stal členem pražského Národního divadla, ve kterém „čtyřicet let věrně konal službu svou“ - jak zpívá žalářník Beneš v Daliboru. Ten byl jednou z jeho stěžejních rolí. Patřil k nejobsazovanějším pěvcům svého oboru v českém i zahraničním repertoáru. Po odchodu z Národního divadla v roce 1993 pak ještě několik sezón zpíval v pražské Státní opeře, mimo jiné tam byl skvělým mastičkářem Dulcamarou v Donizettiho Nápoji lásky. Tuto operu uvidíme v závěru letošního festivalu hned dvakrát. Horáček v Litomyšli začínal už v roce 1956 malou rolí soudce v Daliboru a končil po čtrnácti vystoupeních v r. 1990 Lutoborem v Libuši. Mezitím jsme ho zde viděli jako zmíněného žalářníka v Daliboru (1974), hraběte v Jakobínu (1977), Malinu v Tajemství (1978), Kuneše v Zuzaně Vojířové (1982) či vodníka v Rusalce (1986). Nejčastější jeho rolí tady byl však Mícha v Prodané nevěs-



Jaroslav Horáček

tě. Jaroslav Horáček, který byl i zde v záku-
lisí zdejšího festivalu dobře znám svojí
veselou letorou, zemřel ve věku 84 let.
Barytonista Antonín Švorc se narodil
nedaleko, ve východočeské Jaroměři.
I on v Národním divadle zažil ještě slavnou
„starou gardu“ operního sólistického sou-
boru. Zpíval s ní poprvé zde v Litomyšli
v roce 1963 jako Radovan v Libuši. Vedle
něho na jevišti stály takové tehdejší

pěvecké hvězdy jako Teodor Šrubař (Přemysl), Marie Podvalová (Libuše), Zdeněk Otava (Chrudoš) a Beno Blachut (Šťáhlav). Dvakrát u nás pak Švorc zpíval Budi-
voje v Daliboru (1974) a Přemysla v Šárce (1979), jednou Chrudoše v Libuši (1984) a Adolfa v Jakobínu (1988). Svých osm vystoupení na Smetanově Litomyšli zakončil rolí Alfia v Mascagniho opeře Sedlák kavalír (1995). Antonín Švorc kromě pravidelného účinkování v pražském Národním divadle zpíval často i na zahraničních scénách. Svým hrdiným barytonem byl často zván zejména do operních domů v Německu jako před-
stavitel náročných rolí v operách Richarda Wagnera. Byl skvělým Telramundem (Lohengrin), Hansem Sachsem (Mistři pěvci norimberští) a nejžádanější byl v titulní úloze démonického Bludného Holanďana. Tuto roli řadu let alternoval i v Národním divadle s Richardem Haanem, dobře známým i zde v Litomyšli. Antonín Švorc se dožil 77 let. Stejně jako výše uvedený Jaroslav Horáček obdržel také on Cenu Thálie za celoživotní mistrovství.

Zdeněk Vandas

Zámecké návrší již brzy změni svou tvář

Projekt Revitalizace zámeckého návrší, na který obdržela Litomyšl dotaci ve výši necelých čtyř set milionů korun z evropských fondů, brzy změni tvář celého okolí zámku. Úpravy čekají celkem sedm budov, dále prostory předzámčí, prvního a horního nádvoří i anglického parku. V areálu zámeckého návrší vznikne mimo jiné Centrum pro restaurování, Škola na zámku, ale především množství nových výstavních a koncertních prostor. O živý provoz nově vzniklého kulturního centra města se bude starat zbrusu nová instituce - Zámecké návrší, příspěvková organizace města.

Evropská dotace se však netýká vlastní budovy zámku. Jejím vlastníkem totiž není město, ale Národní památkový ústav. Ten měl o prostředky z programu na obnovu památek žádat jako samostatný subjekt po zveřejnění takzvané druhé výzvy. Druhá výzva však ministerstvem kultury zatím vyhlášena nebyla. Zámek tedy na potřebnou opravu dále čeká.

Na Revitalizaci zámeckého návrší pracují po dobu čtyř let čtyři architektonické týmy. Hlavním koordinátorem projektu je architekt Ivo Koukol.

V minulém rozhovoru pro Festivalové noviny jste tvrdil, že už návštěvníci letošního ročníku festivalu uvidí, jak na zámeckém návrší probíhají stavební práce. Proč ještě nic není vidět?

■ Dodavatel, se kterým byla podepsána smlouva, již měl možnost začít s prováděním stavebních prací zhruba v polovině festivalu. Sám ale navrhl, že začne až po skončení Smetanovy Litomyšle. Ve smlouvě jsou totiž zakotvena určitá omezení platná po dobu trvání festivalu. Týkají se omezení hluku, prašnosti... Zatím se tedy provádí příprava staveniště, detailní dokumentace stavby a další procesy, které zahájení stavební fáze předcházejí. Vlastní stavba bude zahájena asi čtyři dny po skončení 53. Smetanovy Litomyšle.

Došlo tedy k prodloužení lhůty pro dokončení stavby?



architekt Ivo Koukol

■ Ne, dvouleté lhůty stanovené pro dokončení Revitalizace zámeckého návrší se tento posun netýká. Dodavatel pouze posouvá začátek vlastních stavebních činností o čtrnáct dní a my považujeme toto rozhodnutí za rozumné a správné.

V jakém pořadí bude rekonstrukce či stavba jednotlivých objektů probíhat? Je už znám přesný harmonogram stavebních prací?

■ Zatím na přesném harmonogramu prací v jednotlivých objektech dodavatel pracuje. Postup společně projednáváme a upřesňujeme některé detaily. Podle návrhu dodavatele to vypadá, že se v letošním roce začne pracovat na přípojkách inženýrských sítí, které vedou přes otevřené prostory. Na tyto přípojky pak naváže budování sítí v objektech. Obnova vnějších prostor, jako je nádvoří nebo předzámčí, bude naopak probíhat až v samém závěru dvouletého období. V letošním roce by se podle plánu měla realizovat oprava konírny, která není svou náročností příliš komplikovaná.

V pivovaru se bezpochyby začne s budováním technických místností v přízemí a sutereňu, které jsou konstrukčně velmi složité. Započnou také stavební práce na piaristické koleji a kostele. Protože se jedná o velké objekty, budou práce na koleji a kostele probíhat po celé dva roky. V tomto případě nepředpokládáme, že by se vše vzhledem k obrovskému objemu úprav dalo urychlit. Podle vstupního harmonogramu ale předpokládáme, že by například zámecký park mohl být hotov na podzim příštího roku, stejně tak jako konírna a stáj.

Kdy začne restaurování mobiliáře piaristického kostela Nalezení sv. Kříže?

■ V těchto dnech byly podepsány smlouvy na restaurátorské práce vybavení, prozatím vyjma varhan. Hned vzápětí dojde k přesunu restaurovaných prvků do ateliérů a restaurátoři na nich začnou pracovat.

Mobiliář kostela byl v minulosti značně poškozen. Co se stalo se sochami, které byly v kostele původně?

■ Všechny čtyři sochy evangelistů jsou doposud v objektu – tři na svých místech a jedna plastika v boční kapli. Oltářní obrazy a řada fragmentů, zejména z oltářů, byly uloženy v depozitáři v pivovaru.

Co tedy čeká na návštěvníky příštího ročníku festivalu?

■ V době konání příštího festivalu budou práce v plném proudu. Není vyloučeno, že by jeden nebo dva objekty mohly být začátkem června hotovy tak, aby sloužily při příštím festivalu. V každém případě stavební práce v roce 2012 zcela jistě vidět budou. Připravíme spolu se Smetanovou Litomyšlí plán, jakým způsobem budeme vše v období tří festivalových týdnů koordinovat tak, aby byla rušena co nejméně. Jistá omezení však návštěvníci musí očekávat. Věříme však, že je pochopí. *Ptal se Prokop Souček*

53. ročník podpořil podnik Lesy České republiky, s.p.

Státní podnik Lesy České republiky sídlí v Hradci Králové a region východních Čech je tedy pro něj tak trochu domovským. Není divu, že mezi vybrané projekty, jímž letos udělil finanční podporu, zařadil i největší kulturní akci regionu, Smetanovu Litomyšl. „Mezinárodní operní festival považujeme za velmi prospěšný a kulturně významný projekt. Věřím, že i letos bude mít vysokou kulturní úroveň a náš dar napomůže pokračování festivalové tradice“, uvedl generální ředitel Svatopluk Sýkora. Lesy České republiky jsou patronem koncertu Z mého života, který je věnovaný památce a dílu dvou velikánů, Bedřicha Smetany a Antonína Dvořáka.



Emanuele Gadaleta

italský ředitel českého muzea

Ředitel Českého muzea hudby v Praze Emanuele Gadaleta je Ital. Ve funkci působí od roku 2010. Tento muž pochází ze samého jihu Itálie, regionu Apulie. Studoval violoncello na konzervatoři v Bari. Abolvoval i studium muzejnictví a dějin umění na univerzitě v Lecce. Je aktivním instrumentalistou. Od roku 2001 žije a pracuje v Praze. Byl členem různých komorních souborů, mimo jiné Pražských madrigalistů.

Jak spolupracuje České muzeum hudby s litomyšlskými institucemi?

■ Spolupracujeme hlavně s památkovým ústavem Pardubice. V roce 2007 jsme společně otevřeli na litomyšlském zámku stálou expozici klávesových nástrojů s názvem „Klavír? Klavír! Klavír!“, kterou považují za hodně zajímavou. Povodně v roce 2002 naši sbírku značně poškodily. Klavíry musely být zrestaurovány a můžu říct, že se nám velkou část podařilo zachránit. Dnes už stopy povodně nejsou tolik znát. Na výstavě jsou ale k vidění fotografie, které ukazují stav nástrojů přímo po povodních, aby si návštěvníci mohli udělat obrázek o provedených pracích. Kromě těchto povodňových nástrojů je na expozici taky například instalace představující hudební školu na klavichord, samozřejmě nechybí historicky velmi vzácné objekty. A máme i klavír, na který hrál Mozart. Co naši sbírku činí opravdu výjimečnou, je však především její rozsah. V naší republice je největší svého druhu a také v zahraničí najdete málokde tolik klavírů na jednom místě.

Na co se sbírka hudebních nástrojů Českého muzea hudby specializuje? Vystavujete jen nástroje z českých zemí anebo i zahraniční?

■ Naší prioritou jsou rozhodně čeští výrobci. Sbírkou má ale význam i v mezinárodním měřítku, a tak jsou zastoupeny i nástroje odjinud. Co se těch klávesových týče, jsou to hlavně německé a rakouské značky, u smyčcových zase italské a francouzské. Jde hlavně o možnost srovnání. Postavíte-li vedle sebe tři různé nástrojářské školy, můžete snadno rozpoznat rozdíly ve zpracování. Housle se například zrodily v Itálii, později se rozšířily do Německa a odtud dál do Čech. V každé zemi se přirozeně vyráběly jiným způsobem, takže německý nástroj bezpečně rozpoznáte od italského. Evoluce strunných klávesových nástrojů je ještě větší - od spinetu přes klavichord až po nápad Bartolomea Cristoforiho, který měl na konci 17. století nápad rozeznat struny pomocí kladívek. To už odpovídá našemu modernímu klavíru, který se nakonec rozšířil v nejrůznějších variantách po celém světě.

Kolik nástrojů sbírka Českého muzea hudby čítá?

■ Vlastníme celkem asi 2700 inventurních položek. Vystaveno je kolem pěti set objektů, jen v Litomyšli můžete zhlédnout na padesát různých klávesových nástrojů. Hodně zajímavé jsou nástroje experimentální, jako třeba čtvrttónové klavíry, pianina, klarinety a trubky, které nechal pro provádění své hudby vyrobit Alois Hába. K nástrojům je pak ještě třeba přičíst

jejich fonografickou a diskografickou dokumentaci.

Jaký podíl mají na sbírce takzvané „hratelné“ nástroje?

■ Nástroje v depozitáři mají jiný režim než nástroje vystavené, je to taková hibernace. Přivést instrument do hratelného stavu vyžaduje velice podrobné prozkoumání všech možných detailů, počínaje stářím a konče stabilitou konstrukce. Nesmí to být za každou cenu. Náš hlavním úkolem je nástroje konzervovat a předat je jako historické dokumenty dalším generacím.



Expozice historických klavírů, která je k vidění ve druhém patře litomyšlského zámku

Také rozlišujeme mezi hratelností pro koncertní účely a hratelností pouze na ukázkou. Pokud má klavír být schopen absolvovat koncert, musí být v podstatě dokonalý. Jako restaurátoři proto spíše zprovozňujeme instrumenty jen pro prezentační účely. U dechových nástrojů se vůbec dává přednost výrobě kopií. Housle a obecně smyčcové nástroje zase mají delší životnost. Vyjádřeno v číslech je asi 70% klavírů v naší sbírce schopno hry, u dechových nástrojů, zejména u barokních, podíl klesá na zhruba 50%, které vůbec vydávají zvuk. Smyčcové nástroje jsou hratelné asi z 90%, přičemž

dobrá polovina z nich je použitelná pro koncertní provoz.

Navštěvujete také koncerty Smetanovy Litomyšle?

■ Na festivalu jsem byl už několikrát, především na operních představeních. Má báječnou atmosféru. Smetanovu Litomyšl považuji za velmi reprezentativní a doufám, že jí bude dopřána ještě dlouhá existence. Mám k hudbě hluboký vztah, protože jsem původně violoncellista. Do Litomyšle jezdím rád a často, minimálně dvakrát třikrát ročně. Musíme kontrolovat nástroje z našich sbírek.

Co vás přivedlo do České republiky?

■ Do Prahy jsem si přišel prohloubit hrácké dovednosti na cello. Seznámil jsem se s Rudolfem Lojdou, bývalým profesorem na AMU a členem Českého noneta. Tehdy už byl v důchodu, a tak mi dával hodiny a konzultace soukromě. Paralelně s tím jsem dělal doktorát v oboru restaurátorství na vynikající univerzitě v Lecce. Studium je tam organizováno dost prakticky a připravuje lidi na práci v muzeích, což se mi dnes ohromně hodí.

Moje první návštěva v České republice byla někdy koncem roku 1992. Můj kamarád a kolega z mého rodného města Molfetta na jihu Itálie Damiano Binneti, studoval na pražské akademii dirigování. Přijel jsem za ním na návštěvu jako turista a dost mě to tu fascinovalo. Praha byla tehdy ještě dost klidná, málo aut, hodně kultury, vůbec celá atmosféra byla opravdu magická. Tou dobou jsem studoval na konzervatoři v Bari, ale vlastně mě hned napadlo, jestli se jednou nevrátím na delší dobu. Roku 2001 jsem přijel na půl roku studovat k profesorovi Lojdovi - a už jsem tu zůstal. Je tomu deset let. Stal jsem se tak trochu napůl Čechem. Ta léta byla plná aktivit, získal jsem silné profesní a emocionální vazby. Pro člověka z jižní Itálie je střední Evropa strašně daleko. Praha má ale dost strategickou pozici, protože odsud je všeko zhruba stejně vzdálené. Jenom občas vtipkují, že jedině, co Praze chybí k dokonalosti, je moře. Ptal se **Šimon Voseček**

Poslední prohlídka zákulisím

Zajímá vás, co se děje v zákulisí? Nahlédněte do kuchyně organizátorů Smetanovy Litomyšle. Speciální prohlídka festivalového zázemí, prostor, do kterých není veřejnosti běžně vstup dovolen, pro vás stejně jako vloni připravil Státní zámek Litomyšl ve spolupráci se Smetanovou Litomyšlí, o. p. s. V zámeckém divadélku se návštěvníci seznámí s historií Smetanovy Litomyšle a zhlédnou krátký film o přípravách festivalu. Vyzkoušet si budou moci někte-

ré z kostýmů či způsobů líčení nebo třeba ovládnání unikátní výsuvné konstrukce zastřešení nádvoří. Prohlídka zákulisí bude jako vždy zakončena v zámeckém sklepení sklenkou vína Chateau Litomyšl. Vstupenky lze zakoupit v pokladně Státního zámku Litomyšl. Vstup do zákulisí bude umožněn desetičlenným skupinám, a to v sobotu 2. července od 10 do 15 hodin. Prohlídku zákulisí doporučujeme předem objednat na tel. čísle 461 615 067.

-red-

Josef Flídr žije Smetanovou Litomyšlí již dvacet let

Není obvyklé, že bychom na stránkách Festivalových novin psali o řemesle. Zruční lidé, jejichž doménou je právě manuální práce, jsou však pro festival nepostradatelní. V případě Josefa Flídra, který již od roku 1993 provozuje rodinné Čalounictví Flídr na Vodních valech v Litomyšli, tedy musíme udělat výjimku.

"Každou chvíli příležitou: My jsme z pražské opery a potřebujeme tohle a tohle, narychlo nám vás doporučili..." popisuje Josef Flídr situaci, která nastává téměř každý rok.

Z Flídrovy čalounické dílny pocházejí například skluzavky z „gumožině“ pro představení Prodaná nevěsta, které vznikalo ve spolupráci Národního divadla a Smetanovy Litomyšle, jakož i další dekorace. Při rekonstrukci Smetanova domu v Litomyšli, kde se odehrávají některé z festivalových pořadů, vytvořili Flídrovi všechny čalouněné a látkové prvky. Tehdy použili více než jeden kilometr látky.

Na Smetanově Litomyšli mají Flídrovi od konce první poloviny devadesátých let na svědomí téměř vše, co je vyrobeno z textilu. Od čalounění dirigentského pultíku přes podhledy, nadhledy, zadní oponu, závěsy, které oddělují zákulisí od hlediště, našasené plyše na arkádách, zadní opony z belgického plyše, až po vlajky sponzorů... „Jeden rok, 2008, byl obzvláště hektický. Tehdy téměř všechno roztrhala bouře. Najaté švadleny celou noc šily, abychom stihli zámecké nádvoří ze dne na den uvést alespoň trochu do pořádku," vzpomíná Josef Flídr.

„Pokud se jedná o opony nebo jiné velké kusy látky, šiji to většinou u nás na Horním

Újezdě v kulturáku nebo v litomyšlské sokolovně," říká usměvavý důchodce Josef Flídr, který před nedávnem předal firmu svému synovi Jiřímu. Když je hodně práce, chodí synovi pomáhat. Pokud zrovna není v Čalounictví, věnuje se své dlouholeté vášni - veteránům.

„Sbírám hlavně motoroky, ale mám i pár aut. Minulý týden jsem jezdil s panem inženýrem Miroslavem Zikmundem, vozil jsem ho Tatrou 603. Byl nadšený. Projeli jsme takový okruh kolem Litomyšle. Překvapil mne svou vitalitou, vzhledem k jeho věku, a také úžasným přehledem o všem možném dění, jak tuzemském, tak i světovém.

Říkal třeba: „Teď bychom měli přijet do vesnice, kde má sochu Lukáš Pakosta - to je Štursova práce! ...tady by měl být někde ten pomník... Kdysi jsem tu byl. Na tak malinkou vesničku je zde krásně postavený pomník svatého Václava - přišla tady o život strašná síla lidí. Povídám mu, pane inženýre, to jste u nás na Horním Újezdě. Tak jsme se tam jeli podívat.

Vzal jsem jej tedy i k nám prohlédnout si ty staré motocykly. Byl neuvěřitelně nadšený.

Říkal jsem mu, že jsem se přátelil s Bohdanem Kopeckým - chodil ke mně do dílny každých čtrnáct dní. V roce 2008 jsem se s ním tady v dílně vyfotil. Zarámovanou fotku jsem mu 26. srpna loňského roku přinesl, aby mi ji podepsal. Na košili, která



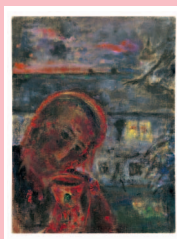
Čalounění v kubistické kavárně v pražském domě U Černé matky boží, vlevo Josef Flídr, druhý zleva Jiří Flídr

byla jediným bílým místem na fotografii, napsal: Cím jsme starší, tím jsme hezčí, vid', že je to pravda, Josefe! A za čtrnáct dní nato umřel.

Pan inženýr Zikmund tu fotku chtěl vidět. Říkal: Prosím vás, ofoťte mně ji - já jsem byl s Bohdanem kamarád. Jezdili jsme spolu do takové hospůdky pod lesem, to už asi bude zavřené... Podháj, řekl jsem. „Ano! Na Podháj jsme jezdili s Bohdanem, máš pravdu!“

Prokop Souček

Výstavy



Bohuslav Reynek – Mezi nebem a zemí

Sály zámeckého pivovaru
11. 6. - 6. 7. 2011
otevřeno denně od 10 do 18 hodin, ve dnech konání pořadů Smetanovy

Litomyšle v areálu zámku otevřeno až do jejich začátku.

Aleš Lamr – Lov začíná očima

Galerie Miroslav Kubík, Smetanovo nám. 71, 11. 6. - 31. 7. 2011
otevřeno po dobu konání festivalu Smetanova Litomyšl denně od 10 do 18 hodin, v ostatní dny od 10 do 17 hodin

Haushoferova krajinářská škola

Galerie Kroupa, Smetanovo nám. 60
28. 5. - 10. 7. 2011
otevřeno denně od 10.00 do 18.00

Adolf Kašpar – Filosofská historie

Rodný byt Bedřicha Smetany
10. 6. - 30. 10. 2011
otevřeno každý den mimo pondělí od 9 do 12 hodin a od 13 do 17 hodin

Lucie Suchá – Na cestě

Červená věž, areál Fakulty restaurování UP Litomyšl, 10. 6. - 5. 7. 2011
otevřeno ve všední dny od 8 do 15 hodin o víkendech od 9 do 17 hodin

Jiří Kolář

Městské muzeum a galerie ve Svitavách
18. 6. - 4. 9. 2011
otevřeno denně kromě pondělí od 9 do 12 a od 13 do 17 hodin v červnu sobota a neděle pouze 13 - 17 hodin

Martin Janecký – Herbarium

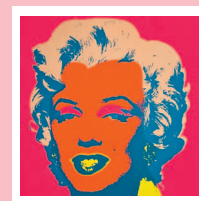
Portmoneum - Museum Josefa Váchala
26. 6. - 31. 8. 2011
otevřeno denně mimo pondělí od 9 do 12 a od 13 do 17 hodin

Zdeněk Sýkora Geometrické kompozice 1961–1962

White Gallery, Osík u Litomyšle
12. 6. - 31. 8. 2011
otevřeno denně od 11 do 17 hodin

Jiří Hejna – Vesmír je jako Pták Ohnivák...

Dům U Rytířů
30. 6. - 28. 8. 2011
otevřeno denně kromě pondělí od 10 do 12 a od 13 do 17 hodin



Andy Warhol

Galerie Zdeněk Sklenář, Mariánská 1097 Litomyšl
3. 7. - 10. 9. 2011
otevřeno čtvrtěk až neděle od 10 do 18 hodin