

# Magdalena a David Švecovi: Jsme rádi, že můžeme pracovat spolu

**Prodaná nevěsta v režii Magdaleny Švecové měla na festivalu v Litomyšli svou premiéru již před dvěma lety. Představení pražského Národního divadla vznikalo ve spolupráci se Smetanovou Litomyšlí. V letošním roce stane za dirigentským pultem David Švec, manžel Magdaleny Švecové. Oba jsme pozvali k rozhovoru.**

**Po dvou letech se „vraťte na místo činu“...**

■ **Magdalena Švecová:** Do Litomyšle jsme se oba dva úplně zamilovali – ani rok bez ní nemůžeme vydržet. Vloni jsme se rozhodli, že sem pojedeme jen tak, i když zde nemáme žádnou práci. Vážíme si toho, že tady Prodaná může být. Je výjimečné, že se po dvou letech vrací.

**Jak se liší provedení na festivalu od toho v kamenném divadle?**

■ **Magdalena Švecová:** V kamenném divadle je úplně jiná atmosféra. V Litomyšli jsou účinkující jinak naladěni, užívají si zcela jinou komunikaci s diváky. Co se Prodané nevěsty týče, prospívá nám širší jeviště. Sborové scény v Litomyšli vycházejí svým způsobem lépe, než v kamenném divadle. Úžasná výhoda je, pokud nám přeje počasí... Vypadá to, že letos bude krásně. A letní noc tomu také dodá své kouzlo...

**Doznala inscenace nějakých změn?**

■ **Magdalena Švecová:** Letos máme trochu jiné svícení než před dvěma lety, uvidíme, jak to vyjde. Udělali jsme také malé úpravy některých scén.



V roli Jeníka vystoupí Jaroslav Březina, který hrál před dvěma lety Vaška. Jaroslav Březina Jeníka velmi pilně nastudoval. V Praze tuto roli už několikrát zpíval, v Litomyšli to však ještě neměl možnost předvést. Zpívat bude v odpoledním představení... Máme taky další inovace v obsazení. I když jsou to změny pouze u menších rolí...

**Vzpomínáte si ještě po dvou letech na premiérové provedení v Litomyšli?**

■ **Magdalena Švecová:** Vnímala jsem to jako šílenou zodpovědnost a únavu, ale byla to nádhra. Velká radost, ale také těžká práce. Nikdy v životě nezapomenu na první veřejnou generálku. První publikum, které

Prodanou mohlo vidět, reagovalo skvěle. Byla jsem úplně v šoku, čekala jsem v podstatě to, co přišlo po premiéře v Praze, tedy že se zvedne vlna odporu. Reakce litomyšlského publika mne proto velmi potěšila. Představení zafungovalo a diváky nějakým způsobem oslovilo...

**Co máte v plánu na příští rok?**

■ **David Švec:** Vloni jsme se s panem Píknou bavili o krásném zámku v Nových Hradech, kde jsme se byli podívat. Povídal nám o úžasných majitelích Kučerových a o tamním barokním zahradním divadle. Vznikl nápad, že bychom tam ve spolupráci se Smetanovou Litomyšlí mohli zase nějaký projekt připravit. Rádi bychom nastudovali nějakou malou barokní „opeřičku“, říkám malou, protože bychom byli značně omezeni prostorem...

■ **Magdalena Švecová:** Zatím je to jenom v počáteční fázi, vše se může ještě změnit... Včera jsme se ale byli v Nových Hradech zase podívat a jak prostředí, tak majitelé nás hodně navnadili, takže do toho máme opravdu velkou chuť!

*Pokračování na straně 4*

Generální partner festivalu

**enteria**  
český stavební holding

Hlavní partner festivalu

**ČESKÁ  
SPORITELNA**

**Záštitu nad festivalem převzali**

Václav Klaus,  
prezident České republiky,  
Václav Riedlbauch,  
ministr kultury České republiky  
Radko Martínek,  
hejtman Pardubického kraje

**Spolupřadatelé festivalu**

52. ročník Mezinárodního operního festivalu Smetanova Litomyšl spolupřadají Pardubický kraj, Město Litomyšl a Smetanova Litomyšl, o.p.s. za finančního přispění Ministerstva kultury České republiky, ve spolupráci s Národním památkovým ústavem a Státním zámkem Litomyšl

**Ředitel festivalu Jan Píkna:**

**Práce na festivalu je náročná,  
ale krásná**



**Letošní ročník festivalu se pomalu blíží ke svému konci. Jaká byla 52. Smetanova Litomyšl z vašeho pohledu?**

Nejsem pověřivý, přesto si netroufnu chválit, když je před námi ještě několik

pořadů a může se leccos přihodit. To se týká hlavně počasí, které nám dosud mimořádně přálo, jakkoli původní dlouhodobé předpovědi byly nepříznivé. Už nyní ale lze jednoznačně říci, že 52. Smetanova Litomyšl byla velmi úspěšná divácky. Nejen že byly prakticky všechny pořady vyprodané, na to už jsme zvyklí, ale mimořádný byl počet ovací, kdy diváci vzdávají uznání a dik umělcům vestoje. Znamená to, že byli velmi spokojeni s výkonem, provedením a uměleckou kvalitou, což je to nejvyšší uznání i pro nás pořadatele.

*Pokračování na poslední straně*

# Nejvíce bylo Mařenek, nejméně Míchů

V devětatváceti festivalových představeních Prodané nevěsty se dosud vystřídal přes 160 pěvců, a to v jednácti sólových rolích. Nejvíce jsme v Litomyšli na festivalu viděli představitelky Mařenek - dvaadvacet, nejméně bylo Míchů - dvanáct. Projděme si všechna jména, z nichž mnohá zůstávají navždy pojmem.



Nezapomenutelný Oldřich Kovář jako Vašek, Litomyšl 1950

**Krušina (17):** Jindřich Jindrák 5x - Emil Schütz 4x - Rudolf Jedlička, František Kunc, Václav Zítek, Ivan Kusnjer a Roman Janál 2x - Jan Konstantin, Václav Bednář, Teodor Šrubař, Vojtěch Zouhar, René Tuček, Pavel Červinka, Jaroslav Souček, Pavel Stejskal, Pavel Kamas a Vojtěch Kupka 1x.

**Ludmila (16):** Nina Hazuchová a Ludmila Hanzalíková 4x - Štěpánka Jelínková a Libuše Domanínská 3x - Marie Steinerová, Yvona Škvárová a Jitka Soběhartová 2x - Jaroslava Dobrá, Libuše Lesmanová, Dagmar Průšová, Miloslava Fidlerová, Drahomíra Tikalová, Marie Veselá, Jitka Pavlová, Jitka Zerhauová a Tamara Brummerová 1x.

**Mařenka (22):** Mária Kišoňová a Gabriela Beňačková 3x - Jindra Pokorná, Daniela Šounová, Pavla Vykopalová 2x - Milada Musilová, Marie Budíková, Štefa Petrová, Miloslava Fidlerová, Margita Česányiová, Drahomíra Tikalová, Jadwiga Wysoczanská, Milada Šafránková, Eva Zikmundová, Marcela Machotková, Naďa

Šormová, Zora Jehličková, Natálie Romanová, Daniela Straková, Mária Haan, Eva Dřízgová a Dana Burešová 1x.

**Mícha (12):** Jaroslav Horáček 6x - Zdeněk Otava 4x - Juraj Wiedermann 3x - Jiří Joran, Eduard Hrubeš, František Roesler, Karel Průša, Richard Haan, Miloslav Podskalský a Aleš Hendrych 2x - Karel Hanuš a Václav Živný 1x.

**Háta (13):** Marta Krásová 6x - Růžena Radová 4x - Janka Gabčová, Helena Burianová a Ivana Mixová 3x - Lenka Šmídová a Lucie Hilscherová 2x - Dita Gabajová, Alena Havlicová, Věra Soukupová, Anna Barová, Jana Iskrová a Erika Šporerová 1x.

**Vašek (13):** Oldřich Kovář 5x - Alexander Baránek a Alfréd Hampel 4x - Zdeněk Soušek 3x - Stanislav Dašek, Zdeněk Šmukař, Jaroslav Březina a Václav Lemberk 2x - Bohumír Vích, Oldřich Lindauer, Jaroslav Mrázek, Miroslav Kopp a Jiří Halama 1x.

**Jeník (16):** Ivo Židek 7x - František Šubert 4x - Imrich Jakubek, Leo Marian Vodička, Tomáš Černý a Miroslav Dvorský 2x - Antonín Votava, Beno Blachut, Antonín Jurečka, Jiří Zahradníček, Zdeněk Švehla, Miroslav Švejda, Peter Dvorský, Josef Hajna, Jan Markvart a Valentín Prolet 1x.

**Kecal (14):** Eduard Haken 9x - Ferdinand Krčmář 3x - Jindřich Doubek, Dalibor Jedlička, Richard Novák, Luděk Vele a Zdeněk

Plech 2x - Karel Kalaš. Rudolf Asmus, Gejza Zelenay, Ladislav Neshyba, Karel Průša, Josef Klán a Dalibor Hrdá.

**Principál (15):** Milan Karpíšek 5x - Karel Hruška 4x - Karol Sekera a Vladimír Doležal 3x - Jaroslav Rohan, Bohumír Kurfürst a Lubomír Havlák 2x - Josef Kejř, Štefan Gábriš, Lubomír Procházka, Jan Hlavsa, Vladimír Krejčík, Josef Škrobánek, Václav Morys a Jan Ježek 1x.

**Esmeralda (17):** Jarmila Pechová 4x - Anna Hornungová a Helena Tattermuschová 3x - Míla Ledererová, Marcela Lemariová, Jana Jonášová, Jaroslava Janská a Marie Fajtová 2x - Dagmar Žizková, Alžběta Svobodová, Věra Heroldová, Marie Vladyková, Jarmila Krátká, Jiřina Marková, Alina Farná, Petra Notová a Kateřina Kněžíková 1x.

**Indián (14):** Jan Hadraba 5x - Juraj Martvoň, Karel Hanuš a Jiří Joran 4x - Jiří Kozderka a Martin Matoušek 2x - Otakar Havránek, Radoslav Svozil, Oldřich Jakubík, Vladimír Chmelo, Jiří Klecker, František Malina, Zdeněk Harvánek a František Zahradníček 1x.

Nakonec možná jedna zajímavost: V opeře je ještě jedna sólová role, která se v programech neuvádí - kluk („spaste duši, medvěd se utrh!“). Protože jsme v Litomyšli, uděláme jednu výjimku. V roce 1989 hrál tuto postavu člen litomyšlského Šauerova dětského souboru Vitamín S., tehdy dvanáctiletý Ivo Svoboda. Později ligový fotbalista Plzně, Č. Budějovic a Slavie Praha...

**Zdeněk Vandas**

foto Státní archiv ve Svitavách

## Prodaná nevěsta lidovou operou

**„O Prodané nevěstě nesmím vlastně ani již rozhodovat. Tu zaplatil mi národ tak náramně bohatě, že k ní více žádného práva nemám.“** *Bedřich Smetana*

**„Smetana jest lidovým bez lidu, ba proti vůli lidu. Nikdy ve svých ‚lidových operách‘ neučinil sebemenší koncese banalitě. Ouvertura k jeho nejpopulárnější opeře počíná dlouhou fugou.“** *Max Brod*

Mimořádnost Prodané nevěsty spočívá ve skutečnosti, že dokázala oslovit vedle vzdělaného a náročného publika i široké lidové vrstvy. Oblíbenost opery měla však i druhou stránku: představení občas obtížně balancovala mezi snahou o seriózní provedení a tendencí zneužít komických momentů k laciné zábavě. Zájem lidových vrstev vytvářel zpětný tlak na interprety, kteří ve snaze bavit publikum ustupovali požadavkům pokleslého vkusu. Výstupy komediantů a scény s Vaškem byly nejzranitelnější. Například kritik V. V. Zelený v roce 1884 konstatoval, že Jindřicha Mošnu v roli Principála vidíme samozřejmě na jevišti rádi, ale není zapotřebí tolik přehánět: „Opravdu nevkusné bylo posledně otloukání Vaška při duetu se slč. Cavallarovou, která se ho také horlivě

zúčastnila.“ (Světozor 1884, roč. XVIII, č.15) Gramofonové desky ještě na počátku 20. století zachycují různé pěvecké, intonační i textové libovůle, třebaže vznikaly již za éry Karla Kovařovice, který se snažil o větší interpretační přesnost. Razantní a zásadní náprava na sebe vlastně nechala čekat až do Ostrčilova a Pujmanova nastudování v roce 1923.

Do měšťanských kruhů pronikala Prodaná nevěsta v nejrozličnějších notových úpravách určených k domácímu muzicírování a společenským setkáním, později prostřednictvím árií na gramofonových deskách. Lidové obdivovatele, kteří třeba operu na vlastní oči ani neviděli, oslovovala oblíbenými suvenýry: barvotiskovými pohlednicemi, malovanými hrnečky a džbány, figurkami, výšivkami a dalšími formami lidového či spíše pseudolidového umění. Vytlačila z domácností četné Markétky u kolovrátku i rolky čarostřelců a zájem o postavy v lidových krojích přetrvával v podobě pokleslých pohlednicových tisků až do poloviny 20. století. Není pochyb, že jde o ojedině-



Kartička z Kolínské kávy se sokolem. Firma přibalovala do svých výrobků obrázky s operní tematikou. Vedle Prodané nevěsty bylo možno najít i výjevy z Dalibora, Hubičky, Jakobína, Sárky a dalších českých oper.

lý dobový doklad zájmu o dílo, které si národ oblíbil a které inspirovalo k svéráznému výtvarné tvůrčivosti. Kterému dalšímu českému opernímu dílu se dostalo takové popularity? Z knihy: Prodaná nevěsta - Prodaná nevěsta na jevištích Prozatímního a Národního divadla 1866 - 2004, Panenka Jan, Součková Taťána, Gallery 2004



# Magdalena a David Švecovi: Jsme rádi, že můžeme pracovat spolu

Pokračování ze str. 1

**Co je v nejbližší době před vámi?**

■ **Magdalena Švecová:** Dvořákův Jakobín v plzeňském divadle J. K. Tyla.

**David Švec:** Zkoušení opery Gaetana Donizettiho Nápoj lásky v Národním divadle.

**Na festivalu máte s sebou své dvě malé dcery. Jakým způsobem zkoušíte?**

■ **Magdalena Švecová:** Starosti tohoto druhu nám začaly až tady, za normálních okolností se totiž střídáme. Při nastudování jsem spolupracovala hlavně s panem dirigentem Lenárdem. Až teď se nám konečně podařilo, že můžeme s manželem pracovat spolu. Pro děti je to pozdvižení. Naštěstí máme kolem sebe několik hodných lidí, kteří nám s tím pomáhají. Jinak bychom to nemohli zvládnout...

**Jaké má tato manželská spolupráce výhody a nevýhody? Oba jste aktivní instrumentalisté... Kritizujete třeba manželovi tempa na konci prvního jednání?**

■ **David Švec:** To bych nedoporučoval (směje se).

**Magdalena Švecová:** Samozřejmě nemáte tolik zábran jako při jednání s cizím člověkem. Dělati jsme spolu studentské divadlo, to jsme spolu ale ještě nežili a bylo to úplně jiné...

**David Švec:** Při zkoušení Prodané nevěsty jsme řešili trochu tempa.

**Magdalena Švecová:** To je pravda...

**David Švec:** Nebylo to vždycky úplně ve sto procentním klidu... (směje se) Vždycky to ale dopadlo dobře.

**Magdalena Švecová:** Má to ale i své výhody. Z profesního hlediska: Ne všichni dirigenti jsou tak dobře naladěni na pódium - nevnímají tak dobře, co se na jevišti děje. Pokud je nejhůř, řeknou, že je to nezajímavé. To mě pak opravdu hodně brzdí v mojí práci... David takový vůbec není.

**David Švec:** Protože je Magda muzikant, ví, že nemůže chtít po zpěvácích něco, co by bylo v přímém rozporu s hudbou, co by jim bránilo zpívat. Tím pádem je vše pro nás mnohem snazší - ke konfliktům vůbec nemusí docházet, oba dva směry jdou spolu...

**Měl jste jako dirigent někdy problém s režisérem, který příliš upřednostňoval tu „svou“ složku díla?**

■ **David Švec:** Dnes už se spíše setkáváte s režiséry, kteří jsou opravdu operními režiséry a v opeře se vyznají. To ale není vždy pravidlem. Pokud jsem se s nějakými problémy setkal, vždy se je podařilo bez větších těžkostí eliminovat. Určité napětí může vzniknout třeba v souvislosti se škrty nebo akcemi... Nedávno jsme zažili jednu akci, kde hrála točna. Při ansámblu sólisté odjeli dozadu a nebyli vůbec slyšet. To jsou věci, které pak řešit musíte...

**Magdalena Švecová:** Mně připadají zásadní právě ta tempa. Pokud se konkrétní situace vytvoří v nějakém tempu, příjemném zpěvákům, a dirigent má na věc jiný pohled – je dobré se situaci přizpůsobit... Je třeba komunikovat. Pokud dirigent komunikovat nechce, což se mi už za mou krátkou kariéru



také stalo, je to velmi obtížné. A odnáší to potom především zpěváci na jevišti...

**David Švec:** Říká se, že režisér a dirigent je jako maminka s tatínkem, pokud se hádají, ansámbl neví, koho má poslouchat. Mimoděk se pak staví na jednu, nebo na druhou stranu. Obojí je špatně...

**Kde jste se vlastně seznámili, už na konzervatoři?**

■ **Magdalena Švecová:** Na konzervatoři.

**David Švec:** Známe se od roku 1992.

**Magdalena Švecová:** Krátce potom jsme založili divadlo, ve kterém mimochodem Maruška Fajtová vlastně začínala s divadlem a zpěvem...

**David Švec:** Jinak to bylo ryze studentské divadlo. Kdo hrál v orchestru, zároveň hrál i na pódium. Současně s tím holky šily, sháněly po second handech kostýmy a za pomoci manželčiny maminky se vyráběla scéna. Pro mne to byla velká legrace, protože všechny věci, které jsme tenkrát hráli, se musely přeinstrumentovat z velkého orchestrálního obsazení pro pár lidí. Museli jsme se vždy domluvit, kdo zrovna nebude hrát na pódium, abych měl lidi k dispozici v orchestřišti. Divadlo nás ale poměrně záhy chytlo. A vydrželo nám to.

**Máte dvě dcery Marušku (2) a Zuzanku (4), co ta starší a hudba?**

■ **Magdalena Švecová:** Zuzanka moc ráda tancuje, přijali ji do baletu a hudebky...

**David Švec:** Miluje Louskáčka, neustále potřebuje tančit Louskáčka...

Vloni jsme měli dvě velké cesty, na které jsme děti brali s sebou. Nejdříve na měsíc do Paříže, kde jsem pracoval... Potom jsme jeli na pár dní na dovolenou do Litomyšle. Letos, po deštivém jaru, kdy jsme dlouho nikde nebyli, přišla Zuzanka a povídá: „Já už potřebuji do Paříže nebo do Litomyšle.“

*Ptal se Prokop Souček  
foto František Renza*

www.csas.cz informační linka: 800 207 207

365 důvodů, proč být klientem České spořitelny

Důvod č. 10  
Dlouhodobě podporujeme hudební festivaly  
Česká spořitelna, a.s.

**ČESKÁ SPOŘITELNA**  
Jsme Vám blíž.

Česká spořitelna je tradičním podporovatelem kulturních, sportovních, vzdělávacích a charitativních projektů. Mezi těmi kulturními si své pevné místo drží nejnavštěvovanější festivaly klasické i moderní hudby. Mezinárodní operní festival Smetanova Litomyšl, který je nejdéle podporovaným festivalem ze strany České spořitelny, přináší každoročně do nádherného areálu zámku Litomyšl řadu oblíbených a kvalitních děl české i světové opery, baletu či muzikálu v podání českých i světových umělců. A to je jeden důvod, proč být klientem České spořitelny. Jistě i vy najdete svůj vlastní dobrý důvod, proč být klientem největší české banky.

# Vojtěch Strítěský: O externí koncerty byl letos velký zájem

**Rozhovor s ředitelem Komorní filharmonie Pardubice a dramaturgem Smetanovy Litomyšle Vojtěchem Strítěským.**

**Nedílnou součástí festivalu jsou již řadu let externí koncerty. Můžete přiblížit, proč tato tradice vznikla a jak dlouho funguje?**

■ Poprvé Smetanova Litomyšl zařadila tzv. externí koncert do svého programu v roce 2002. To bylo v době, kdy manželé Kučerovi začali s úžasnou rekonstrukcí zámku v Nových Hradech. Uspořádali jsme „u nich“ tři komorní koncerty. V dalších ročních následovala další místa, ať již to byl poutní chrám Panny Marie na Chlumku u Luže, jiné poutní místo na Hoře Matky Boží, ale také Moravská Třebová, opakovaně Pardubice, Chrudim, Svitavy, Česká Třebová...

Letos jsme kvůli omezeným financím na externí koncerty dvakrát nemysleli. Vše je totiž samozřejmě dražší, než kdybychom totožný koncert pořádali v Litomyšli. Avšak jak v České Třebové, tak ve Svitavách projeví o tyto koncerty obrovský zájem, podpořený zásadním finančním příspěvkem, což není vždy pravidlem. V budoucnu s externími koncerty nadále počítáme, ovšem jediné v případě krytých prostor. Venkovní open air



koncert bez „domácího“ zázemí, to už je příliš velká sázka do loterie...

**Jak tomu bylo v případě posledního podniku loňské Smetanovy Litomyšle, externího koncertu v Poličce?**

■ Byl vyprodán a byl vynikající! Nerodil se však snadno – byl to obrovský projekt, velmi těžký produkčně i po stránce technické. V Poličce navíc některé vztahy nefungovaly úplně synergicky, o to byla příprava náročnější...

Do budoucna chceme pořádat externí koncerty výhradně tam, kde o ně skutečně stojí, kde nás o ně žádají a mají k tomu dostatečné zázemí. Jsem opravdu rád, že letošní koncert ve Svitavách je vyprodán a do České Třebové zbývá pár posledních vstupenek.

**Koncert v České Třebové je věnován také památce dirigenta, výjimečného člověka Františka Preislera...**

■ Na konci července to budou neskutečné tři roky, co František zemřel. Pořád je mi po něm smutno, myslím, že stejně tak i ostatním lidem, kteří ho znali. Za slupkou, kterou kolem sebe kumštýři často mívají, se skrýval velmi hodný člověk s dobrým srdcem. Byl to také jeden z nejlepších muzikantů, které jsem kdy poznal. Vždycky, když do České Třebové vezu Františkovi na hrob květiny, říkám si, o co všechno přišla česká muzika... Změnit se to ovšem nedá, a tak je na místě alespoň hudební vzpomínání... František Cyrilometodějskou mši Michaela Haydna upravil pro novodobé uvádění a doufám, že její provedení všem posluchačům i jemu – tam někde nahoře, kam se odebral – udělá radost.

**V tuto chvíli máme před sebou poslední tři pořady festivalu, jak jste spokojen s jeho dosavadním průběhem? Prozradíte, na co se návštěvníci mohou těšit v příštím roce?**

■ Mám z dosavadního průběhu festivalu skutečně velmi dobrý pocit, každý z pořadů měl svoji kvalitu, některé byly doslova mimořádné – mám na mysli třeba páteční Toscu či Dvořákovy Svatební košile.

Co se týká 53. ročníku Smetanovy Litomyšle tak především prozradím, že termín i „formát“ je téměř identický s letošním; začneme v pátek 10. června a do 5. července se uskuteční téměř tři desítky pořadů. Podtitul festivalu by měl znít Mundus Vocalis a ten sám o sobě naznačuje, že se bude zpívat ještě více než obvykle. Z oper je v jedné mj. Donizettiho Nápoj lásky, Pucciniho Turandot, Janáčkova Jenůfa, velký problém ovšem máme s nasazením vhodného operního titulu Smetanova.

Vystoupí opět Česká filharmonie, zazní Dvořáková překrásná kantáta Stabat mater, v podání Pražských symfonií jedno ze zásadních děl světové hudební literatury XX. století – Šostakovičova vokální symfonie Babi Jar, ale také Ebenův 1. varhanní koncert Symphonia Gregoriana.

Jsem moc rád, že se již dnes program rýsuje jako mimořádně zajímavý a my všichni – milovníci hudby – se máme skutečně nač těšit!

*Ptal se Prokop Souček*



*Gernot Mittendorfer*

**Gernot Mittendorfer**  
Předseda představenstva  
a generální ředitel

**Vážené dámy, vážení pánové, Mezinárodní operní festival Smetanova Litomyšl má mezi projekty podporovanými Českou spořitelnou čestné místo. Tento hudební festival podporujeme nejdéle, téměř 20 let. Myslím, že proto můžeme zasvěceně říci, že Smetanova Litomyšl si neustále drží skvělou kvalitu, přináší svým příznivcům každoročně kvalitní nastudování operních děl českých ale i světových skladatelů, baletní představení, hudbu duchovní, lidovou, ale i populární.**

O velkém zájmu svědčí závratná rychlost, se kterou po zahájení letošního předprodeje zmizely vstupenky na divácky nejatraktivnější pořady. Pořadatelé festivalu zareagovali velice rychle, rozhodli se vyjít návštěvníkům vstříc a podařilo se jim reпрizy některých zvlášť poptávaných pořadů dojednat. Oblíbenost tohoto festivalu je však dána také kouzlem místa, kde se odehrává: centrem festivalového dění je nádherný areál zámku Litomyšl, který je na seznamu UNESCO.

Na letošním 52. ročníku budou hostovat umělci ze tří největších českých operních scén – Národního divadla Praha, Státní opery Praha i Národního divadla Brno.

Diváci se mohou těšit například na Prodanou nevěstu, Toscu či Kouzelnou flétnu. Celým festivalem prochází motiv oslav 700. výročí nástupu Jana Lucemburského na český trůn. To připomene mj. Lucemburský komorní orchestr Les Musiciens. Smetanova Litomyšl nezapomíná ani na jubilea významných skladatelů. Kromě Mahlera to bude 200 let od narození Fryderyka Chopina, organizátoři vzpomenou i na Jacquese Offenbacha či Bohuslava Martinů.

Česká spořitelna jako hlavní partner celého festivalu Smetanova Litomyšl se pro letošní rok stala opět patronem závěrečného koncertu, na kterém vystoupí mezzosopranistka Dagmar Pecková spolu s barytonistou Ivanem Kusnjerem, doprovodí je Pražská komorní filharmonie řízená Tomášem Netopilem. V programu pod názvem „O čem nám vypráví láska...“ přednesou díla Gustava Mahlera a Antonína Dvořáka.

Spolu s kolegy z České spořitelny přeji všem, kteří se na festivalu podílejí, tj. organizátorům i účinkujícím, stále více spokojených návštěvníků!

## Navštivte zámek za snížené vstupné

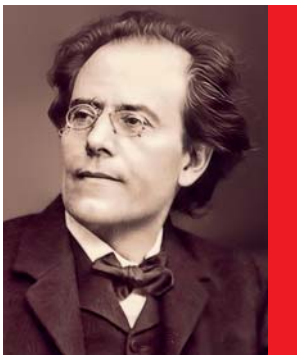
Vážení návštěvníci festivalu, zveme vás k prohlídce litomyšlského zámku. Po předložení vstupenky na některý z pořadů Smetanovy Litomyšle v pokladně Státního zámku máte nárok na prohlídku s průvodcem za snížené vstupné.

Navštivte jedinečnou památku, která patří k evropským klenotům renesanční architektury. Otevřeno je pro vás i v době festivalu. Vybrat si můžete z několika prohlídkových tras.

# Pocta Gustavu Mahlerovi

Druhého března 1905 dirigoval Mahler v někdejší Novém německém divadle v Praze – dnešní Státní opeře – svou pátou symfonií. Po koncertě napsaly jedny pražské noviny, že žádný skladatel už dlouho pražské publikum tak nerozrušil: „Bylo vidět osoby se všemi známkami bezradného zoufalství i s obličejem prosvětleným a osvěceným vnitřním prožitkem. Na chodbách se zuřivě debatovalo. Publikum hubovalo a hanělo, chválilo a obdivovalo. Je to ještě hudba? Ptali se někteří. Jiní si bušili do čela a prohlášovali, že už ničemu nerozumí. Ale přesto se nedá popřít, že většina stála na straně skladatele.”

Tak je tomu do dneška, a proto Mahler žije. Chlapec ze zapadlé obce na Vysočině, z nevítaného židovského prostředí, vnímal svými mimořádnými schopnostmi naděje, obavy a nejistoty moderního světa a pokusil se je ve své hudbě zachytit. Už před první světovou válkou viděl obrovské možnosti uvolně-



*Gustav Mahler*

ného tvůrčího intelektu na jedné straně, jeho sociální bezohlednost a ničivou sílu na druhé a tužil katastrofy, jimiž bude třeba projít. Toto poznání dnes slyší v jeho hudbě i lidé, kteří nemají schopnost podrobně sledovat obrovité plochy jeho symfonií. Chápu ale jich smysl a přijali Mahlerovo jméno jako symbol: putují po Vysočině po Cestě Gustava Mahlera, vyznačené kolem jeho rodných Kališť, a nahlédnou tam do rodného domku; navštíví památník v Jihlavě, zastaví se u nové pamětní desky v Olomouci či u busty v tamním divadle.

Praha, kde Mahlerova hudba byla a je doma, má Mahlerovy sady. Vlastně je to malý parčík na Žižkově, část zničeného židovského hřbitova z roku 1680, na kterém stojí obrovitá věž s televizním vysílačem. Parčík vznikl typickým barbarským činem moderního věku, když velké technické dílo zničilo kus historie. Nejstarší část hřbitova zůstala ale zachována, a pokud Mahler přijal tuto

spornou poctu, ocitl se v dobré společnosti, přímo v centru kulturní kontinuity staré Prahy: za zdí jeho sadů odpočívá několik rabínů, významný historik, známý průmyslník.

Nedlouho před smrtí projevil Mahler přání dirigovat své symfonie za padesát let; záhy tak bohužel museli činit jiní. „Jsou to vizionářští dirigenti v Mahlerově smyslu, hledači nových cest a boha v umění,” čteme v textu z roku 1921, ve vzpomínce k desátému výročí jeho úmrtí. „Jsou Mahlerovými apoštoly, kteří křísí jeho svět poté, co od nás mistr jednoho jarního dne odešel.”

Jitka Ludvová

## Výstavy

### THEODOR PIŠŤEK

Evropské školící centrum • 11. 6. – 6. 7. 2010  
otevřeno denně, 10 – 18 hodin

### IVA MRÁZKOVÁ – SPOLEČNÁ HRA

Dům U Rytířů • 11. 6. – 12. 7. 2010  
otevřeno denně kromě Po, 10 – 12 a 13 – 17

### MISTROVSKÉ DOTEKY ČESKÉHO IMPRESIONISMU

Galerie Kroupa • Smetanovo nám. 60,  
výstava trvá do 6. 7. 2010

### KOUZLO TRADICE – ČESKÁ KRESBA 19. STOLETÍ ZE SOUKROMÝCH SBÍREK

Galerie Kubík • Smetanovo nám. 71 •  
12. 6. – 31. 7. 2010 • otevřeno 10 – 17 hodin

### STANISLAV KOLÍBAL – BÍLÉ KRESBY

White Gallery • Osík u Litomyšle •  
13. 6. – 1. 8. 2010  
otevřeno denně, 10 – 12 a 13 – 17 hod.

### OPIČÍ KRÁL ZDENĚK SKLENÁŘ

Galerie Zdeněk Sklenář •  
Mariánská ulice 1097 • 12. 6. – 6. 7. 2010  
otevřeno denně 10 – 19 hodin

### DAVID BARTOŇ

II. patro zámku Litomyšl • 12. 6. – 5. 7. 2010  
otevřeno denně kromě Po, 10 – 12 a 13 – 17

### FRANTIŠEK RENZA: PŘED OPONOU, ZA OPONOU

zámecký pivovar – centrum VIP •  
11. 6. – 5. 7. 2010  
pro hosty VIP. Pro veřejnost na požádání  
v zámeckém informačním centru

### NEJLÉPE TLAČITI VLASTNÍ KÁRU SÁM

Portmoneum • T. Novákové 75 • výstava trvá  
do 30. září 2010  
otevřeno denně kromě Po, 10 – 12 a 13 – 17

### KRESBY BEDŘICHA SMETANY

Rodný byt Bedřicha Smetany - zámecký pivovar  
Otevřeno v den konání festivalových pořadů  
na II. nádvoří zámku, a to hodinu před představením a o první přestávce.  
Jinak otevřeno denně kromě Po,  
10 – 12 a 13 – 17

## Mahler a Dvořák na závěr

Závěrečný koncert Smetanovy Litomyšle bude patřit Mahlerovi a Dvořákovi. Na pódiu se sejdou dva pravidelní hosté festivalu – Dagmar Pecková a Ivan Kusanjer, a také dirigent Tomáš Netopil, který tu vystupoval loni s orchestrem Národního divadla, kde je v současné době šéfdirigentem. Dva největší projekty pražské sezóny má právě za sebou: nastudování Mozartovy opery *Idomeneo* a Janáčkovy *Káti Kabanové*, která měla premiéru teprve před týdnem. Mladý dirigent o práci s orchestrem říká: „Jakmile se podaří v několika projektech víc vtáhnout hráče do příprav a studia, je výsledek slyšet okamžitě. Radost se začíná objevovat ve chvíli, kdy hráči pochopí, že hudba není jen intonace a rytmus, musí zapojit sami sebe a spojit se dohromady komorním způsobem myšlení. Pak najednou začne hudba dávat úplně jiný smysl.”

Tomáš Netopil má za sebou pozoruhodná zahraniční angažmá, letos například *Prodanou nevěstu* ve Valencii a *Idomeneu* v Turíně – a nejméně dvě velmi pozoruhodná angažmá před sebou: nastudování *Rusalky* v Semperově opeře v Drážďanech a *Káti Kabanové*



Tomáš Netopil

v Paříži. Mahlera bude dirigovat i v příští sezóně, jeho Druhou symfonií s Orchestrem FOK. Často říká, že nemá rád škatulkování na operní a neoperní dirigenty: „Tyto dva světy se dobře doplňují a hlavně inspirují. A vždycky je to velké plus, když dirigent zvládá obojí. Z hudebního i z filozofického hlediska. Je vždycky zajímavější nepohybovat se jen v jednom světě.”

Program závěrečného koncertu je ozvláštěn Mahlerovou symfonickou větou nazvanou *Blumine*. Ta byla původně součástí První symfonie, ale po její premiéře v Budapešti se skladatel rozhodl ponechat symfonii jen čtyři věty a tuto vypustit. „O čem mi vypráví láska” je podtitul závěrečné věty Mahlerovy Třetí symfonie, který si pořadatelé vypůjčili do názvu koncertu, kde zazní výběr z písní Gustava Mahlera. Po přestávce ovšem zazní *Symfonie č. 6 D-dur Antonína Dvořáka*. Nehraje se nejčastěji, ale je to rozhodně dramaturgicky zajímavější volba než opakovat populární *Novosvětskou*. Šestá je navíc zřejmě nejradostnější Dvořákovou symfonií, jedna melodie střídá druhou a třetí větu tvoří živelný *Furiant*. **Jindřich Bálek**

# Rozhovor s kameramanem a režisérem Martinem Kubalou

**Jak dlouho již točíte pro Českou televizi pořady o Smetanově Litomyšli?**

■ Pořady, které se jmenují Smetanova Litomyšl den pod dni, děláme již tři roky. Předtím jsme točili velký hodinový dokument o festivalu Smetanova Litomyšl. V Litomyšli jsem se ale objevoval i dříve, třeba v rámci pořadu Terra musica.

**Jak na vás zapůsobila Litomyšl, když jste tu byl poprvé?**

■ Bylo to v době, kdy jsem natáčel pořad Deset století architektury. Jeden díl byl právě o zámku v Litomyšli. Byl jsem okouzlen, i když ne pouze architekturou... Později jsem začal být spíše než architekturou okouzlen lidmi.

**Vaše osoba v sobě spojuje režiséra i kameramana. Je to velká výhoda mít „pod palcem“ oba posty, zvládat obě profese...?**

■ Je to obrovská výhoda, člověk si totiž pamatuje, co natočil – ví, co natočil. Nemusí pak experimentovat nebo hledat další možnosti. Časem dospějete k určité rutině, i když to slovo nezní dobře. Prostě víte, kdy už je zbytečné točit dál – kdy už materiál obsahuje to, co jste chtěli...

**Při natáčení dokumentu o festivalu jste se musel poznat se spoustou lidí a dozvědět se o Litomyšli mnoho věcí... Co vás na festivalu uchvátilo?**

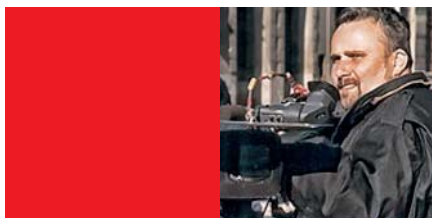
■ Uchvátila mne rodinná atmosféra, uchvátil mne festival, který je velký, přitom pořádaný v tak malém štábu... Také se tady všichni mají rádi.

**S moderátorkou Jitkou Novotnou spolupracujete i při dalších příležitostech...**

■ Pražské jaro, Terra musica, televizní festival Zlatá Praha...

**Čím se liší Smetanova Litomyšl od těchto akcí?**

■ Litomyšl má výhodu, že je daleko od Prahy a je daleko méně oficiální než všechny ostat-



ní akce. Vše je možné domluvit na přátelské bázi.

**Co říkáte kombinaci hudby a výtvarného umění?**

■ Kombinace hudby a výtvarného umění je dobrá a zajímavá. Pro mne jako režiséra je to výborné, protože výtvarné umění mohu podkládat hudbou.

**Co vás čeká v příštích týdnech?**

■ Nejčerstvější současnost je taková baletní fantazie. Jmenuje se Sirael, pracuji na ní s výtvarníkem Honzou Kunovským a s Terezou Podařilovou, primabalerínou Národního divadla. Začít natáčet by se to mělo zhruba za čtrnáct dní. Snažím se o to, aby se velká část projektu natáčela právě tady, v Litomyšli – v barokním divadle a v Muzeu antiky.

**Máte před sebou i dokument s Václavem Havlem, můžete to čtenářům přiblížit?**

■ Ano, už čtvrtým rokem točím dokument, který jsem si sám vymyslel. Je o Dagmar Havlové. Pohled na bývalou první dámu z trochu jiného úhlu. Teď jsem dostal nabídku, abych natočil několik filmů o tom, jak Václav Havel točí svůj režijní debut Odcházení.

**Co pro vás znamená taková nabídka a jaké to je pracovat s Václavem Havlem?**

■ Být v jeho blízkosti je neobyčejně povznášející. Mám takovou oblíbenou knihu, která se jmenuje 'Jak chutná moc'. Platí na každého, kromě Václava Havla. Jeho lidská slušnost je naprosto nepoznamenána jeho politickou kariérou.

**Z vlastní zkušenosti vím, že při natáčení reportáže někteří lidé před kamerou zcela změni své chování. Pokud se před vámi hned neschovají, často jim dělá problém odpovědět na otázku... Jaké používáte „fígle“, abyste je rozmluvili...**

■ Na to, aby se lidé rozmluvili, používám nej-různější fígle... (směje se). Nejvíce se mi však osvědčilo být normální a na nic si nehrát – s lidmi komunikovat normálně, ukázat jim, že ani já to nemám jednoduché, a netvářit se jako mistr světa.

**Točíte pořady, jejichž hlavním tématem je vážná hudba, dokumenty...**

■ Mezi dokumenty, vážnou hudbou a hranými seriály, které točím, moc rozdílů není – všechno je to zajímavá práce a já mám to obrovské štěstí, že mne pořád baví. Pro mne je to jenom vítaná změna, to znamená, že to neberu jako profesionální nutnost, ale vzdýcky se na to těším. Pokud točím hrané seriály, funguji pouze jako kameraman. Dokumenty si sám režisuji.

Baví mne všechno, jak seriál na Nově, tak Pražské jaro, tak baletní velkoprojekt, který právě připravujeme...

**Kolik lidí se podílí na pořadech Smetanova Litomyšl den po dni?**

■ V tom nejužším týmu lidí, kteří skutečně mohou ovlivnit, jak pořad bude vypadat, jsou produkční Štěpánka Holubová nebo můj nejbližší spolupracovník střihač Jindřich Juna. Zvukař musí dělat dokončovací práce... Dohromady je to zhruba deset lidí...

**Na co se těšíte?**

■ Teď je přede mnou takový medailon Pavla Šmoka, baletní veličiny. Potom nám začíná první natáčecí den pana prezidenta Havla, mezitím bude probíhat závěr Smetanovy Litomyšle a takto to bude probíhat celé léto...

*Ptal se Prokop Souček*

## Asociace Smetanovy Litomyšle v Japonsku

Tím se asi může pochlubit málokterý český festival – v dalekém Japonsku skupina příznivců Smetanovy Litomyšle založila asociaci, která má prohlubovat a naplňovat vztahy mezi městy Litomyšl a Matsumoto. Obě města totiž spojuje mnohé. Také v Matsumoto je vyhledávaná památka - hrad ze 16. století, koná se zde velký Festival Saito Kinen, jehož prezidentem je sám slavný Seiji Ozawa, Matsumoto je městem škol (je tu vůbec první japonská střední škola Kaichi gakkou) a sídlí zde univerzita, která již navázala spolupráci s Pardubickou univerzitou.

Společné zájmy nacházejí vzájemné návštěvy. Delegace zástupců různých oblastí života z Litomyšle navštívila Matsumoto v roce

2005, v roce 2008 byli do Japonska pozváni studenti litomyšlského gymnázia, nyní přijíždějí do Litomyšle zástupci Matsumota. A nebude to návštěva ledajaká. Vede ji pan Kubota, místopředseda japonské federace právníků, v delegaci je pan Aizawa, majitel velké nemocnice, pan Hirabayashi, starosta města Azumino, další významní podnikatelé a profesori Matsumotské univerzity. Do Litomyšle dorazí v pátek 2. července, budou oficiálně přijati starostou města v zámeckém divadelku. Po slavnostní večeři se potom zúčastní představení opery Prodaná nevěsta. V sobotu si prohlédnou zámeckou expozici, navštíví Varhanní matiné a oběd budou mít připravený v zámku Nové Hrady. **Jan Pikna**



*Hrad Matsumoto Jyo*

**Ředitel festivalu Jan Pikna:**

# Práce na festivalu je náročná, ale krásná

**Jaká byla tento rok průměrná návštěvnost pořadů?**

■ Konečné číslo nemám, ale hned v první den předprodeje se ukázalo, že obavy z hospodářské krize a možného poklesu zájmu o poměrně drahé vstupenky byly liché, naopak prodej byl rekordní – 3. března se během několika hodin vyprodalo 12 pořadů! Následně jsme přidali čtyři reprízy těch nejžádanějších titulů a jen díky tomu jsme mohli uspokojit zájemce, kteří se začali o vstupenky na festival zajímat až v průběhu dalších týdnů. Vlastně pozdějším nasazením přidávaných pořadů se podařilo optimálně rozložit nabídku a poptávku tak, že byla vzácně vyrovnaná. Myslím, že letos byla většina zájemců uspokojena a přitom nám nezbylo v hledištích mnoho prázdných míst.



a v potřebném sledu přenáší požadavky na techniku. Tu vede Karel Kalousek, jeho skupina přestavuje scény, navází nástroje, kulisy, rekvizity, mění hlediště podle typu pořadu. To se děje většinou v noci, po skončení pořadu. Často se hned připravuje další představení, což znamená „bourání“ jedné scény, postavení jiné a ještě v noci se provádí „svícená“ zkouška, končící za svítání. Tak zvaná ranní směna, vedená Vladimírem Zemanem, pak provádí úklidy, přečíslovává hlediště a připravuje vše na zkoušky. Hotova musí být do devíti hodin, aby mohl nerušeně probíhat běžný návštěvnický provoz zámku. Před představením se technici promění v pořadatele, nastoupí skupina uvaděčů a uvaděček, řízená Václavem Motyčkou. Přijedou hasiči, zdravotníci, obsluha do stánků...

Se vším si musí umět poradit asistentky v sekretariátu, setkávají se někdy s opravdu kuriózními požadavky. Sledují také na internetu vývoj počasí a dávají pokyn pro zatažení střechy v případě blížícího se deště. Další skupinou je ostraha parkovišť, zapomenout nemohu na řidiče festivalové vozové „flotily“, důležitá je vedoucí prodeje vstupenek Jitka Nazdravetská, ekonomka Jana Flachová, fotograf František Renza, editor denních programů Pavel Petránek...

Práce na festivalu je náročná, ale krásná. Je spojena s pocitem podílu na něčem mimořádném, neopakovatelném, povznášejícím. V týmu je více než sto osob, které spojuje chuť dělat návštěvníkům radost. Každý z nás si bere kousek dílu z potlesků a ten je tou největší odměnou. Peněz si na festivalu nikdo moc nevydělá...

**Chcete tedy někomu poděkovat?**



Početná skupina uvaděčů a uvaděček.  
Foto František Renza



Karel Kalousek (zcela vpravo) se svým týmem techniků.  
Foto Zdena Hanusová



Stavební četa má každoročně na starosti přípravu jeviště a hlediště.  
Foto Zdena Hanusová

**Co vám na letošním ročníku udělalo radost?**

■ My pořadatelé vidíme to, co návštěvníci nemohou. Ti se mění, navštěvují třeba jen jeden festivalový pořad, nemají šanci festival posuzovat jako jeden celek. Je úžasné pozorovat, jak se každý večer hlediště zaplní novými diváky, jak jsou stejně jako ti z předchozího večera spokojeni, i když se změnil titul, někdy i hudební žánr... Návštěvníci nemohou pozorovat přípravy a souhru všech složek, které se na nich podílejí. Vždyť dvouhodinové představení je vyvrcholením mnohahodinových, někdy i několikadenních příprav. Radost mám z toho, že máme dlouhodobě stabilní, a tedy obrovsky zkušený pořadatelský tým, který vše zvládá naprosto excelentně a bez dlouhého vysvětlování.

**Můžete váš tým blíže představit? Jak takové přípravy probíhají?**

■ Vedoucí produkce je Leoš Krejčí, který vše koordinuje a má na hladkém průběhu tu největší zásluhu. Zpracovává požadavky účinkujících těles do harmonogramu

Důležitou a velmi náročnou skupinou návštěvníků jsou tzv. VIP hosté, tedy čestní hosté z řad nejrůznějších veřejných činitelů, celebrit, zástupců sponzorů a jejich hostů. Pořady jsou pro ně orámovány společenským programem, hosté se setkávají již hodinu předem, po skončení pořadu bývá připraven raut. To má na starosti skupina Evy Piknové, její úkol jako vedoucí propagace a PR je však mnohem širší. Velká reklamní kampaň probíhá od konce února, v průběhu festivalu pak je třeba poskytnout reklamním partnerům všechna požadovaná plnění – vybavit je vstupenkami, vyrobit reklamní panely, zajistit ubytování, doprovodné společenské akce, prezentace. Eva má na starosti výrobu veškerých tiskovin a její výsostnou doménou je ubytování účinkujících. Ubytovat střídající se - a často v příjezdech a odjezdech se překrývající - soubory v omezené litomyšlské ubytovací kapacitě bývá velkým rébusem a vyžaduje mimořádné kombinační schopnosti. To, jak se vše průběžně mění, pak opravdu vyžaduje velkou asertivitu.

■ Určitě. Obrovský dík patří dramaturgovi festivalu Vojtěchovi Stříteskému, kastelánci zámku Janě Sehnalové a jejím zaměstnancům, všem pořadatelům, vstřícným dodavatelům, sponzorům a mecenášům, mediálním partnerům, za podporu musím upřímně poděkovat městu a starostovi Michalu Kortyšovi, Pardubickému kraji a hejtmánovi Radko Martínkovi, Národnímu památkovému ústavu Pardubice a řediteli Ladislavu Krylovi, ministerstvu kultury a ministru Václavu Riedlbauchovi. Největší dík si pak zaslouží věrní návštěvníci, z nichž mnozí jsou festivalem a Litomyšlí opravdu „lapaní na celý život“.

**Těšíte se, až festival skončí?**

■ Ne. Letos byl festival opravdu hodně dlouhý, jsme všichni unaveni, nevyspalí... Byl ale tak dlouhý, že jsme si zvykli žít v jakési komunitě, jsme spolu celé dny, jsou mezi námi přátelé ze štábu České televize, najednou mám pocit, že mi budou všichni hrozně chybět. Nezbyvá, než se těšit na příští ročník!

*Ptal se Prokop Souček*

**Nashledanou na 53. ročníku Mezinárodního operního festivalu Smetanova Litomyšl 2011!**

 **Smetanova  
Litomyšl**

Festivalové noviny • Noviny Mezinárodního operního festivalu Smetanova Litomyšl 2010 • V nákladu 3500 ks vydala © Smetanova Litomyšl, o. p. s. Zodpovědný redaktor: Prokop Souček • redakce: Jindřich Bálek, Prokop Souček. Grafická úprava a tisk: H.R.G. Litomyšl