

L

festivalové noviny 1

52. Mezinárodní operní festival Smetanova Litomyšl • 11. června 2010

Začíná 52. ročník festivalu Smetanova Litomyšl



2010
JOHN OF LUXEMBOURG
KING OF BOHEMIA

Festivalem prochází téma 700. výročí nástupu Lucemburků na český trůn

„Ne král, ale králík“, tak se prý vysmívali Janu Lucemburskému za to, že král český nemá svého arcibiskupa a proto jej musel korunovat „peněží a prošením najatý“ arcibiskup mohučský. Možná i to vedlo prvního Lucemburka na českém trůnu k tomu, aby spolu se svým synem Karlem zaslal papeži žádost o zřízení církevní metropole české. Součástí vzniku arcibiskupství pražského pak bylo i zřízení biskupství litomyšlského a Litomyšl se významem stala v Čechách druhým městem po Praze. I když biskupství v Litomyšli netrvalo dlouho, bylo bezpochyby počátkem kulturního rozmachu města, jehož stopy zde cítíme dodnes. I to je dobrý důvod, aby letošní oslavy 700. výročí nástupu Lucemburků na český trůn byly jedním z témat 52. Smetanovy Litomyšle.

Výročí připomene hostování Lucemburského komorního orchestru Les Musiciens, který představí i českou premiéru kompozice

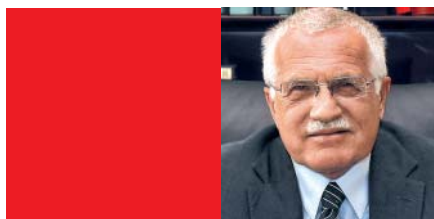
Smetanův Pochod k slavnosti Shakespearevě bude první skladbou, která zazní v pátek 11. června na 52. ročníku Smetanovy Litomyšle. Kromě toho uslyší návštěvníci úvodního festivalového pořadu ještě Koncert pro klavír a orchestr č. 2 f moll, op. 21 jubilejícího Fryderyka Chopina, Poctu Karlu IV. od skladatele Petra Ebena a Te Deum Antonína Dvořáka.

Alexandera Mullenbacha King John the Blind (Král Jan zvaný Slepý). Dále vystoupení ansámblu Bohemia Luxembourg Trio, v němž bude připomenut odkaz Karla IV., stejné téma je také obsahem kantáty Pocta Karlu IV. Petra Ebena.

V rámci doprovodného cyklu výtvarných výstav se pak představí lucemburská výtvarnice českého původu Iva Mrázková.



Festival za účasti lucemburského velvyslance Jeho excelence Jeana Faltze, prvního tajemníka lucemburského velvyslanectví Franka Bievera a atašé Marie-Lise Stollové, zahájí prezident České republiky Václav Klaus. **-red-**



Slovo prezidenta republiky

Vážený příznivci festivalu Smetanova Litomyšl, chtěl bych touto cestou vyslovit své uznání všem podporovatelům a organizátorům tohoto festivalu a popřát jeho návštěvníkům mnoho krásných chvil s krásnou hudbou.

Mám velkou radost, že se z festivalu Smetanova Litomyšl podařilo udělat celorepublikovou hudební událost. Víím, že to není jednoduché, zvláště v době ekonomické recese, ale o to více musím ocenit fakt, že se pořadatelům podařilo zajistit nového generálního sponzora a udržet tak vysokou laťku předchozích ročníků. Zajímavý je určitě dramaturgický záměr 52. ročníku. 700. výročí nástupu dynastie Lucemburků stojí za připomenutí i tímto způsobem, protože zcela jistě šlo o významný impuls pro

naše kulturní prostředí a konečně zjevná je i souvislost s Litomyšlí, která se stala sídlem biskupství právě za Jana Lucemburského. Na všech koncertech programu je vidět, že pořadatelům nejde jen o přehlídku různých žánrů, ale i o jasný pokus uchopit hudební materiál způsobem, který chce demonstrovat vlastní pojetí zacházení s poklady hudebního dědictví. Smetanova Litomyšl je dnes už pevnou součástí kalendáře špičkových kulturních událostí v Česku. Věřím, že i letošní ročník přinese mnoho dalších nových zážitků ze setkání s hudbou i jejích přátel navzájem. Krásná hudba v krásném městě, to je to nejslibnější spojení.

Generální partner festivalu

enteria
český stavební holding

Hlavní partner festivalu

**ČESKÁ
SPORITELNA**

Záštitu nad festivalem převzali

Václav Klaus,
prezident České republiky,
Václav Riedlbauch,
ministr kultury České republiky
Radko Martínek,
hejtman Pardubického kraje

Spolupořadatelé festivalu

52. ročník Mezinárodního operního festivalu Smetanova Litomyšl spolupořádají Pardubický kraj, Město Litomyšl a Smetanova Litomyšl, o.p.s. za finančního přispění Ministerstva kultury České republiky, ve spolupráci s Národním památkovým ústavem a Státním zámekem Litomyšl

Vítejte v Litomyšli, ve městě hudby



Vážený návštěvníci festivalu, milí Litomyšlané, příznivci dobré hudby.

Mezinárodní operní festival Smetanova Litomyšl, který vloni oslavil šedesát let své existence, vstupuje svým 52. ročníkem do nové epochy. Město Litomyšl totiž uspělo se svou žádostí o prostředky z evropských fondů na oživení okolí zámku. Téměř čtyřsetmilionová dotace z Integrovaného operačního programu představuje největší investiční akci v dějinách našeho malého města.

V rámci projektu Revitalizace zámeckého návrší projde restaurováním a úpravami celkem jedenáct historických objektů. Mnohé z nich se po dlouhých desetiletích znovu

otevrou veřejnosti. V budoucnu zde vznikne nejen celá řada nových koncertních a galerijních prostor, ale také například Evropské centrum pro restaurování. Revitalizace zámeckého návrší je projektem Města Litomyšle. Partneři projektu jsou Národní památkový ústav, Univerzita Pardubice a Řád piaristů.

Smetanova Litomyšl je po Pražském jaru druhým nejstarším festivalem v České republice. K neopakovatelné atmosféře tohoto hudebního svátku přispívá vedle skvělé akustiky II. zámeckého nádvoří především samotný genius loci litomyšlského zámku a jeho okolí.

Jak dokazují fotografie z prvních ročníků festivalu, stav budov přilehlých k zámku nebyl uspokojivý ani před šedesáti lety. Obnovou objektů na zámeckém návrší tedy splácíme památkám dluh, který zde narůstal více než dvě generace.

Závěrem bych rád jménem Města Litomyšle vyjádřil podporu Národnímu památkovému ústavu, který jako samostatný subjekt žádá



o finanční podporu na restaurování vlastní budovy zámku. Věřím, že tento renesanční skvost bude brzy opraven a stav objektu bude důstojný významu památky zařazené na seznam Světového kulturního dědictví UNESCO.

Přeji Vám příjemné dny strávené v prostředí malebné Litomyšle plné nevšedních zážitků.

Michal Kortyš, starosta Litomyšle

Dramaturgické akcenty Vojtěcha Strítěského

Pane Strítěský, program předcházejících dvou jubilejních ročníků byl velmi dobře připraven a doslova nabit hvězdami evropského formátu. Oproti tomu působí letošní festivalový program na první pohled skromněji... Souvisí to s tím, že se společnost Skanska, která byla generálním partnerem festivalu celých pět let, vloni stáhla na nižší partnerskou pozici? Promítla se nějak ekonomická krize i do dramaturgie letošního ročníku festivalu?

■ Podrobně o této problematice píšou ve festivalovém katalogu, takže jen shrnu: finanční krize se dotkla všech aspektů našeho života, jistým způsobem tedy zasáhla i festival. Ovšem z hlediska dramaturgie jsem nijak extrémně omezen nebyl a jsem stoprocentně přesvědčen, že festival je programově (i organizačně) připraven kvalitně. Je nicméně fakt, že když tento ročník dostával před dvěma lety svou „dramaturgickou kostru“, vypadal opravdu poněkud jinak. Při schvalování v roce 2009 z něj pak některé koncerty a projekty ubyly, neboť bylo zřejmé, že na ně nezbudou peníze.

Každý, kdo sleduje festival dlouhodobě, povšimne si, že v programu letos není žádné monumentální světově proslulé vokálně-instrumentální dílo typu Berliozova Requiem, schází rovněž koncert zahraniční hvězdy. Ale pozor: nabízíme operu a balet Národního divadla Praha, Janáčkovu operu Národního divadla v Brně, Státní operu Praha, Českou filharmonii, Symfonický orchestr Českého rozhlasu... A přijede téměř celá domácí interpretační špička pěvecká, vynikající dirigenti. Ne, já si rozhodně nemyslím, že je program skromnější. I co se týče konečného celkového

počtu připravovaných akcí, tak jsme – po přidání čtyř dávno vyprodaných představení a koncertů – na stejném čísle jako předloni či loni, tj. 25000 vstupenek! A mimochodem – společnosti Skanska patří velké poděkování, i díky jejím příspěvkům mohl být program tak bohatý. Jsem si jistý, že tomu tak je a bude i s novým generálním partnerem.

Dalo by se ovšem namítnout, že dramaturgie, která obsahuje tituly jako Tosca, Labutí jezero či Kouzelná flétna, je postavena na samých „kasovních trhácích“...

■ Tak namítnout se to sice dá, ale mám k tomu dvě poznámky. My jsme festival pro široké spektrum diváků a dominantní položkou dramaturgie prostě už z podstaty věci nemohou být díla hledačská, neprověřená. K tomu slouží specializované přehlídky, které mají svůj okruh posluchačů. A z praxe vím, že je to těžce menšinová záležitost. Představte si, že by nám na II. nádvoří přicházelo tu dvě stě tu tři sta diváků. Myslím, že by bylo brzy po festivalu. A já jsem šťastný, že dokážeme vyprodat (nebo téměř) Tippetta, Waltona, Ebena, Poulenca, Bodorovou, Prokofjeva, Honeggera...

A když čtete náš letošní program pozorně, není to zdaleka jen o kasovních trhácích – dám několik příkladů: v závěrečném litomyšlském pořadu O čem nám vypráví láska



hrajeme symfonii Antonína Dvořáka. Mohli bychom končit Novosvětskou – a asi už by bylo dávno vyprodáno. Ne, my hrajeme Šestou – dosud jsme ji nehráli a je úžasná. Kdybychom opravdu šli jen po nejatraktivnějších titulech, nebudeme zařazovat Svatební košile, ale Stabat mater – vždyť toto překrásné dílo jsme nehráli přes deset let. Bude za rok – při Dvořákově výročí.

Nelze pominout, že jsme povinováni složit hold hudbě Gustava Mahlera, skladatele, jehož jubilejní dvouletí si právě připomínáme. Bylo by velmi snadné na jeho výročí rezignovat a v podání Dagmar Peckové a Ivana Kusnery místo hudby Mahlerovy „nasadit“ například osvědčené populární árie. Ale to prostě nejde. Naše dramaturgie je sice částečně vedena snahou vyjít vstříc stále početnějšímu festivalovému publiku, ovšem zároveň si přitom musí zachovat a rozvíjet dosažené umělecké niveau.

Pokračování na str. 7

Libor Joska: Tak významná kulturní událost jako festival musí přestát i tuto nelehkou dobu

Generální ředitel a předseda představenstva Českého stavebního holdingu enteria a. s. pan Libor Joska je významnou postavou českého stavebnictví. Tento zástupce sponzora, bez kterého by se pravděpodobně letošní ročník Smetanovy Litomyšle vůbec nemohl uskutečnit, nám poskytl rozhovor.

Český stavební holding enteria je poměrně mladým ekonomickým subjektem. Festival jste se rozhodli podpořit v době, kdy ostatní zavedené firmy své sponzorské aktivity na poli kultury spíše omezují. Proč jste v době finanční krize přistoupili k tomu sponzorovat právě Smetanovu Litomyšl?

■ Jsme česká firma a hrdě se k tomu hlásíme. Tak významná kulturní událost, jakou je festival Smetanova Litomyšl, musí přeci přestát i tuto nelehkou dobu.

Zhruba před tři čtvrtě rokem se na nás obrátil pan hejtman Radko Martínek s dotazem, zda bychom festivalu nepomohli alespoň trochu nahradit finanční ztrátu po odchodu minulého generálního partnera. Celou věc jsme zvážili a řekli jsme si, že to zkusíme. Přehodnotili jsme naši PR strategii v regionu a domluvili se s organizátory festivalu na tří-



leté spolupráci v roli generálního partnera. **Vaše sponzorské aktivity jsou zacíleny především na oblast Pardubického kraje. Z jakého důvodu? Podle čeho vybíráte projekty, kterým poskytujete podporu?**

■ Naše firmy mají kořeny převážně v Pardubickém kraji. S trochou nadsázky říkáme, že jsme regionální subjekt s celostátní působností. Velikost a rozsah naší činnosti opravdu zasahuje celou Českou republiku, většina sponzorských aktivit však míří zpět do našeho pardubického regionu. Námi podporované projekty jsou rovnoměrně vybírány z oblastí kultury, sociální sféry, školství a sportu. Během jednoho kalendářního roku poskytujeme podporu stovkám potřebných aktivit. Snažíme se pomoci všude, kde peníze chybí. Podporujeme oblasti, které stojí mimo

komerční sféru a zůstávají stranou zájmu jiných ekonomicky silných subjektů. Ve většině případů dáváme přednost plošné podpoře několika různých projektů. Filozofie naší společnosti se totiž neslučuje s tím, abychom všechny sponzorské peníze investovali do dvou nebo tří obřích projektů...

Na seznamu našich sponzorských aktivit najdete, jak položky s podporou ve výši tisíc korun, tak projekty milionové – to je případ právě Smetanovy Litomyšle.

Stavebnictví a opera. Co mají podle vás tyto dvě oblasti společného?

■ Zajímavá otázka! Jednoduše bych mohl říci, že práce našich stavařů je krásná a melodická opera, to bych ale celé téma zlehčoval. Velice si vážíme toho, co naši předci v oblasti vážné hudby dokázali. Obdivujeme, jak jejich díla přetrvávají stovky let a přitom neztrácejí nic ze své krásy.

Pokud se v současnosti naše stavby lidem líbí, budeme rádi, když si jejich uživatelé za desítky let vzpomenou na jméno toho, kdo je tak kvalitně postavil. Stejně tak, jako si již desítky let pamatují, kdo napsal třeba cyklus symfonických básní „Má vlast“.

Ptal se **Prokop Souček**

Fryderyk Chopin – romantik a jubilant

Na zahajovacím koncertě dostane čestné místo i letošní jubilant číslo jedna, lze-li to tak říci. Zazní Klavírní koncert č. 2 f-moll Fryderyka Chopina (1810 - 1849) v podání Jana Simona. Ale proč by měl být letos právě Chopin nejvýznamnějším jubilantem? Proč ne Schumann, Mahler nebo Fibich. Není žádná objektivní stupnice výročí podle významnosti. Klíčové je ale to, jak se k němu kdo hlásí a jak vážně taková výročí berou. A v tomto směru Chopin vede nejen díky kvalitě svého díla, ale také díky své polské národnosti.

V roce 200. výročí narození Fryderyka Chopina se totiž hudební tvář jeho rodného Polska až neuvěřitelně proměnila. Poláci jsou velký hrdý národ, který dovede uctít a slavit své nejvýraznější osobnosti často lépe, než v podobných situacích Češi. Podle nalezené matriky se Chopin narodil 22. února, on sám a jeho rodina ovšem slavili 1. března. Mezi těmito dvěma daty probíhala ve Varšavě stěžejní část programu - série tzv. narozeninových koncertů, o které se podělili přední světoví klavíristé. A druhý velký chopinovský svátek se v Polsku chytá - bude to další ročník



Mezinárodní klavírní soutěže Fryderyka Chopina ve Varšavě - kdo jí vyhraje dostane jakousi vstupenku do velkého hudebního světa. Má šanci zařadit se do společnosti vítězů, mezi kterými jsou opravdu legendární jména - za všechny jmenujme Maurizia Polliniho, Marthu Argerich nebo Krystiana Zimmermana. A dodejme ještě, že Poláci na chopinovských oslavách nešetří, a že umění a kultura zde má celkově výrazně větší společenskou prestiž a příslušné instituce větší vliv. Akce jako festivaly, ale i projekty

zaměřené na hudební vzdělávání mladého publika tu mají výrazně větší podporu.

Ne každý klavírista považuje Chopina za svého nejoblíbenějšího autora, nikdo ho naopak nemůže pominout. Pro klavíristu Jana Simona je to ovšem jeden z životních skladatelů. O Klavírním koncertu č. 2 f-moll říká: „Koncert f moll patří k jeho prvotinám, o to je to celé neuvěřitelnější, to dílo je komplexní, vyzrálé, obsahuje takovou hloubku, kterou by člověk od devatenáctiletého člověka nečekal.“ Jinak je obecně známo, že koncerty vznikly v opačném pořadí, než jsou číslovány. Koncert č. 1 e-moll vznikl r. 1830 asi o půl roku později, než koncert č. 2 f-moll, lze je ale považovat za dvojčata. Jan Simon oba nahrál s Jiřím Bělohávkem a Pražskou komorní filharmonií a na nahrávání vzpomíná takto: „Bylo to nesmírně silné - nejen při tvoření, při samotném hraní, ale i při práci v režii. Sedět s Jiřím Bělohávkem, poslouchat záznam jednotlivých snímků a komentovat je, to všechno ve mně zůstane. Byl to jeden z mých největších kumštýřských zážitků... Budu moc rád, když se někdy bude moci zopakovat.“ V Litomyšli si zážitek letos částečně zopakuje.

Jindřich Bálek

Zahajovací koncert - Pochod ke slavnosti Shakespearově

Unikátní fotografie z roku 1864

Na jaře roku 1864 celý kulturní svět slavil 300. výročí narození Williama Shakespeara. Nedávno založená Umělecká beseda zorganizovala v Praze velkolepou akci, která trvala pět dní. Celá oslava vyvrcholila průvodem divadelních postav z dramát tohoto autora. Průvod složený z více než dvou set kostýmovaných postav vycházel z Novoměstského divadla (na místě dnes stojí Státní opera), kde postavy defilovaly na jevišti, a pak procházely ulicemi Prahy až k Prozatímnímu divadlu (k dnešnímu Národnímu divadlu). Tohoto podniku, který měl dokázat, že česká řeč umí svému publiku zprostředkovat díla největšího dramatika všech dob a současně předvést světu vyspělost českého kulturního publika, se v průvodu kostýmovaných postav zúčastnili i politické a veřejně činné osobnosti. Jistou úlohu sehráli i důvody prestižní.

Průvod zaujal svou velkolepostí nejen publikum na pražských ulicích, ale i tisk, který velmi nadšeně referoval o této akci a zaujal samozřejmě i pražské fotografy.

Právě z těchto oslav se dochoval drobný, ale velmi cenný soubor fotografií kostýmovaných postav. Cyklus je z dubna roku 1864 a odborníci měli za to, že je celý pořízen v ateliéru Emanuelem Dítětem st. – akademickým malířem a fotografem. Celý soubor tzv. vizitek (snímků formátu 6,5 x 10,2 cm,



Malba Karla Purkyně: Průvod shakespeareovských postav

program celého slavnostního dne, v Muzeu Bedřicha Smetany partitura „Pochodu“ Bedřicha Smetany složeného k těmto slavnostem a v Národní galerii je uložena malba průvodu postav Karla Purkyně, neboť kostýmy navrhoval právě tento český malíř. Jak vypadaly postavy ve své věrohodnosti, dokládá tato řada divadelních fotografií. Jedná se o jedinečný obrazový doklad, jehož významu si byl jistě vědom i autor fotografií.

jmenovaného souboru divadelního oddělení Národního muzea, jedna z těchto vizitek dokumentuje proměnu portrétního do jiného postroje a změnu pozadí. Další snímky vznikly ve věhlasných pražských ateliérech. Moritz Ludwig Winter byl považován za velmi významného a úspěšného fotografa (měl filiálky i mimo Prahu), Jan Adolf Brandeis – školný malíř – portrétista měl zákazníky mezi významnými lidmi, jejichž fotografické portréty jsou po výtvarné stránce velmi zdařilé. Naše fotografie patří pravděpodobně k posledním, které vznikly v jeho ateliéru, neboť právě v tomto roce ukončil živnost. Další ateliér, který vytvořil kostýmovanou postavu z shakespeareovským tématem, je ateliér Josefa Langerera. Vznikl v roce 1863. Poslední dvě fotografie jsou z ateliéru Fridricha Anděla. Další tři z těchto patnácti neznámých snímků, patří znovu do produkce E. Dítěte a tak se původní řada šesti rozrostla na deset kolorovaných, velmi pečlivě dotvořených fotografií.

Nový náález nám pomohl určit autory fotografií, neboť na rubových stranách některých fotografií chybělo označení s názvem ateliéru, dále některé role a s pomocí existujícího soupisu osob zúčastněných v tomto průvodu (uloženém v literárním archivu Památníku národního písemnictví), označit některé představitele z řad pražských i mimopražských účastníků. Ale nejen lidé od divadla se oblékli do kostýmů. Průvodu se zúčastnil například dr. Tyrš v roli Hektora.

Znovuobjevení těchto snímků, které kdysi pomáhaly povznést český kulturní život, nám dnes přináší jedinečný doklad o neobvyklé události z dějin pražského divadelního života. Dokumentární hodnota těchto snímků stejného formátu, používajících podobné výrazové prostředky, je nepochybná.

Tatána Součková

Historická fotografie, 2006, (Sborník pro prezentaci historické fotografie ve fondech a sbírkách České republiky), Národní archiv v Praze, Počátky české divadelní fotografie, s. 61. Redakčně kráceno a upraveno



Josef Heidelberg st., sochař, v kostýmu z neznámé hry, kolorováno



Tentýž muž - Josef Heidelberg st., sochař, v kostýmu Shylocka, Kupec benátský



Biela Stehlíková z Kostelce v kostýmu Porcie, Kupec benátský a Josef Šesták v kostýmu Richarda, vévody z Yorku, Richard III.

pozn. red.), který se po léta ukrýval ve fondu fotografií divadelního oddělení Národního muzea v Praze, byl dlouho považován za ztracený. Dochované fotografie jsou vzácným dokumentem spojení významu velkolepého divadelního podniku a snahy o věrohodné zachycení jedinečné atmosféry, kterou s sebou nesly kostýmované postavy, pohybující se v průvodu pražskými ulicemi.

Kromě této série šesti vizitek v divadelním oddělení Národního muzea existují v pražských archívech a muzeích další doklady vztahující se k této podívané: tištěný

Při dalším bádání se ukázalo, že Emanuel Dítě nebyl jediným fotografem nadšeným pro národní věc. Listinné materiály z počátků Umělecké besedy, uložené v Památníku národního písemnictví, mezi sebou uchovávaly další nálezy. Mezi zápisy ze schůzí, jmény nových členů spolku a řešení praktických problémů kolem slavnosti se objevil další poklad – patnáct vizitek, které rozmnožily počet nejstarších divadelních fotografií v Čechách.

Sbírka představuje patnáct snímků různé kvality. Čtyři jsou shodné se snímky z výše

Zahajovací koncert - Pochod ke slavnosti Shakespearově

Co se dělo v době, kdy vznikala Smetanův Pochod ke slavnosti Shakespearově?

Říjnový diplom vydaný císařem Františkem Josefem I. 20. října roku 1860 přinesl do české kotliny čerstvý vítr. Panovník se v tomto zákoně zavázal omezit své absolutistické postavení, přislíbil ústavu a občanské svobody národům monarchie.

V české společnosti nastalo velké uvolnění. Vlastenecký cit a možnost uplatnění vlastních skladeb na domácí scéně přivolał roku 1861 ze švédského Göteborgu zpět do vlasti i Bedřicha Smetanu.

Téhož roku vzniká významný zpěvácký spolek Hlahol. V zimě 1862 pak otevírá své brány první ryze česká divadelní scéna – Prozatímní divadlo. Smetana začíná komponovat svou operní prvotinu – Branibory v Čechách.

V letech 1863 – 1865 působí Smetana jako sbormistr Hlaholu, později jako hudební referent v Grégrových Národních listech.

Roku 1863 vzniká Umělecká beseda. V tomto spolku zastává Smetana významné místo – je hlavou hudebního odboru. Pokouší se prosadit zavedení abonentních orchestrálních koncertů v Praze.

Na jaře roku 1864 se Bedřich Smetana aktivně účastní oslav 300. výročí narození Williama Shakespeara. Osobně zde řídí provedení Dramatické symfonie Hectora Berlioze Romeo a Julie a svůj Pochod ke slavnosti Shakespearově.

-ps-

Pozvánka byla 22. dubna 1864 otištěna také v Hlasu národa



Víte, jak se fotografovalo v roce 1864?

Historik fotografie a pedagog pražské FAMU Pavel Scheufler je specialistou právě na epochu Rakousko-Uherska. Je autorem řady odborných knih a fotografických výstav.

Proč z období 1864 ještě neexistují fotky z exteriérů - tedy i přímo z průvodu kostýmovaných postav?

Tvorba v ateliérovém interiéru byla jednodušší a pro fotografa méně komplikovaná, protože fotografické desky se v tomto období musely exponovat v zásadě ve vlhkém stavu. Jednalo se o mokré kolodiové procesy. Nicméně fotografie z exteriérů, včetně zachycení událostí z této doby, již známe i z Prahy.

Proč ještě nelze hovořit o divadelní fotografii? Bylo to vinou nedostatečného osvětlení v divadlech?

Citlivost tehdejších fotomateriálů byla nesrovnatelně menší než v současnosti. Až počátkem 30. let 20. století se na trhu objevily filmy s citlivostí ISO 100... Díky nedo-

statečnému osvětlení v divadlech musel tedy fotograf použít velmi dlouhou expozici. Navíc tu byla komplikace, o níž jsem hovořil v předchozí odpovědi - mokřý proces. To, co můžeme označit jako divadelní fotografie, tedy výpravné scénické výjevy s divadelní scénou, okolo roku 1864 již ovšem existovalo, ale patrně ne u nás. Existuje mnoho stereofoto-



Francouzská divadelní stereofotografie z období kolem roku 1865, soukromá sbírka Pavla Scheuflera

grafii, zejména francouzských, kde jsou komponovány výjevy z divadelních představení.

Jak se tedy fotilo v roce 1864?

Od roku 1851 do poloviny osmdesátých let devatenáctého století se používala ke zhotovení fotografií technika zvaná Mokřý kolodiový proces. Poprvé v dějinách fotografie v ní bylo úspěšně využito skla jako nosiče světlocitlivých materiálů. Název „mokřý“ vychází z toho, že podstatou procesu bylo exponování a vyvolávání za „mokra“. Kolodium, vynalezené roku 1848 jako lak proti vlhkosti, je nitrocelulóza nasycená nitrovanou na nižší nitrační stupeň oproti již dříve známé střelné bavlně. Nalito na podložku rychlým vyprcháváním rozpouštědel ztuhlo v pevnou, sklovitě průhlednou, ohebnou blánu, nepřijímající vodné roztoky.

Ptal se Prokop Souček

...Proces, který vynalezl roku 1851 Frederick Scott Archer, byl značně komplikovaný.

Vyžadoval od fotografa značnou zručnost a zkušenost. V zásadě se muselo postupně provést sedm operací. Nejprve se musela skleněná deska, příříznutá do formátu, pečlivě očistit a vyleštit. Poté se stejnoměrně polila potřebným množstvím kolódu s příměsí jodové nebo bromové soli, přičemž se deska držela za jeden roh. Dále se v temné komoře zcitlivovala po dobu asi 5 minut v lázni dusičnanu stříbrného, až nabyla sme-

tanově žlutého vzhledu (vysrážením halogenidu stříbra). Po odkapání roztoku se ještě za mokra vložila do kazety fotografického přístroje. Následovala expozice. Po ní se fotograf musel vrátit rychle do temné komory, kde exponovanou desku poléval kyselým roztokem pyrogallolu nebo vývojkou se síranem železnatým a sledoval objevující se obrázek. Po dosažení patřičné sytosti desku opláchl ve vodě. Ustaloval ji poléváním roztokem thiosíranu sodného, nebo kyanidu draselného. Poté se deska musela řádně vyprat v tekoucí

vodě. A nakonec ji fotograf usušil nad mírným plamenem kahanu a ještě za tepla ji lakoval. Jakákoliv chyba v některé fázi postupu mohla znamenat nezdár. Zvlášť podstatné přitom bylo, že v průběhu operací nesměla deska uschnout (Kdyby se tak stalo po jejím zcitlivění, vykrystalizoval by na jejím povrchu přebytek dusičnanu stříbrného. Kdyby uschla ještě před vyvoláním, nemohla by vývojka vniknout do dostatečné hloubky pod povrch ztuhlého kolódia). Technika mokrého kolodiového procesu byla technickým před-

pokladem neobyčejně konjunkturní fotografie šedesátých let 19. století, kdy ve spojení s fotografickou vizitkou a stereofotografiemi došlo přímo k explozi nadšení a opojení z možnosti fotografie. Se snadností neomezené kvalitní multiplikace fotografie dostala podobu zcela nového informačního systému a mohla se stát běžnou součástí života.

Z knihy: Pavel Scheufler, Historická fotografická technika, Artama, Praha 1993

Pocta Karlu IV. i Petru Ebenovi

Hudba Petra Ebena (22. ledna 1929 - 24. října 2007) má v polistopadové historii Smetanovy Litomyšle opravdu čestné místo. Letošní Pocta Karlu IV. je tedy jednou z mnoha poct, kterou festival skladateli projevil ještě za jeho života. Jinak jde o kantátu komponovanou u příležitosti 600. výročí úmrtí Karla IV, která je věnována Univerzitě Karlově, zhudebňuje text její zakládající listiny a poprvé zazněla pod taktovkou Jiřího Bělohlávka 10. října 1978.

Prvním vstupem autora na festival bylo provedení díla přímo inspirovaného pádem minulého režimu: Pražské Te Deum 1989 zaznělo v Litomyšli na festivalu na slavnostním koncertu k 650. výročí založení litomyšlského biskupství 26. června roku 1994. A stejné dílo pro smíšený sbor pro čtyři žestě a bicí bylo vedle Dvořákova Stabat Mater součástí závěrečného koncertu festivalu v roce 1997. Hned další rok mohl festival hostit provedení Ebenovy církevní opery Jeremias - dílo objednalo Pražské jaro a premiéra se uskutečnila v katedrále sv. Víta 25. května 1997 s Ivanem Kusnjerem v titulní roli. Ojedinělou reprízu zažila Smetanova Litomyšl o měsíc později 26. června.

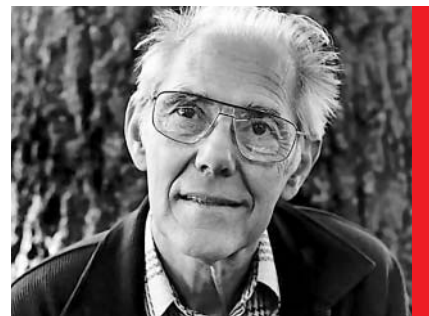
Možnost zažít Petra Ebena osobně jako varhaníka byla na Smetanově Litomyšli v roce 2002, kdy tu 22. června společně se synem Markem Ebenem provedli Labyrint světa a ráj srdce, dnes už legendární čtení Komenického textu s varhanními improvizacemi.

Vedle příležitostného uvedení Laudes v rámci recitálu Jaroslava Tůmy v roce 2001 nebo provedení Biblických tanců i s choreografií Petra Tyce v roce 2003 se dílo Petra Ebena dostalo mimořádného prostoru v roce skladatelových 65. narozenin. To byla Smetanova Litomyšl v roce 2004, celkově nesená skladatelskými výročími Bedřicha Smetany a mnoha dalších klíčových autorů české

hudby. Dne 19. června 2004 byla v rámci koncertu Homage a Eben provedena Okna podle Marca Chagalla, výběr z Nedělní hudby pro varhany, A Festive Voluntary, árie Rúth pro nižší hlas a varhany a Krajiny patmonske pro varhany a bicí. Tím ebenovské oslavy nekončily - 22. června bylo na programu oratorium Apologia Sokratus a 26. června sborový cyklus Lásky a smrti. V rámci mše celebrované Tomášem Halíkem zazněla i skladatelova Missa cum populo.

Ve zvláštní atmosféře proběhlo v roce 2005 chrámové provedení Ebenovy skladby Posvátná znamení. Zejména proto, že součástí koncertu byly autorem načtené úvodní promluvy k jednotlivým částem. Mnozí v sále cítili zvláštní blízkost a vzpomínali na již těžce nemocného skladatele.

Na nejbližším ročníku následujícím po skladatelově smrti v říjnu roku 2007 zazněla skladba Job pro varhany a recitátora. Na Smetanově Litomyšli v roce 2008 ji provedli varhaník Tomáš Thon a Marek Eben



Petr Eben

26. června. I toto provedení bylo vnímáno a prožíváno jako velmi symbolické. Snad kromě varhanních festivalů pořádaných v pražském Kostele sv. Jakuba, kde Petr Eben všechna svá díla dlouhá léta sám uváděl, bychom nenašli festival, který se jeho dílu věnuje tak vytrvale jako Smetanova Litomyšl.

Jindřich Bálek

Arcibiskup Dominik Duka bude sloužit mši v Litomyšli

Arcibiskup pražský a primas český Dominik Duka bude v neděli 13. června od 17.45 hodin sloužit pontifikální mši v kapitulním kostele Povýšení svatého Kříže.

„Dominik Duka do Litomyšle každoročně přijížděl jako návštěvník operního festivalu a pozvání přijal i letos, i když je pro něj v novém úřadě drahá doslova každá minuta,“ oceňuje ředitel festivalu Jan Pikna.



-red-
foto David Neff, MF Dnes

S kastelánkou Janou Sehnalovou o festivalu, prohlídkových trasách a dalších zajímavostech

V čem spočívá jedinečnost litomyšlského zámku?

Bezesporu v jeho neopakovatelné atmosféře, která je určena samotnou architekturou. Ne nadarmo se tento zámek dostal na seznam světového kulturního dědictví UNESCO.

Státní zámek Litomyšl je nejrozsáhlejší čistě renesanční komplex, troufám si říct, v celé střední Evropě. Jedinečné je i množství dochovaných památek soustředěné na ploše zámeckého návrší. Ať už se jedná o piaristický kostel, pivovar, ve kterém naleznete Smetanovu rodnou světničku, jízdárnu nebo další objekty.

Návštěvník, který k nám přijde, nemusí zůstat pouze na zámku, bohatý program mu nabídne celé zámecké návrší.

Jak festival ovlivňuje chod zámku a jakým způsobem s ním spolupracujete?

V letošním roce jsme spoluorganizátoři festivalu - se Smetanovou Litomyšlí spolupracujeme. Procesy jako stavba zastřešení nebo stupňů na prvních arkádách chod zámku samozřejmě



Kastelánka Jana Sehnalová při vstupu do labyrintu zámeckých podzemních chodeb

poznávají. Spolupráce mezi Státním zámekem Litomyšl a festivalem je otázkou kompromisů, vše záleží hlavně na lidech. V letošním roce jsme s panem ředitelem Piknou dbali hlavně na to, aby se stavba zastřešení i samotné zázemí stavby co nejméně dotýkala budovy zámku. První nádvoří, které v minulosti sloužilo několik týdnů jako sklad konstrukce zastřešení, zůstalo letos volné. Navážení jednotlivých dílů bylo přesně organizováno - na zámek dorazily pouze ty části, které byly ještě téhož dne namontovány. Lze říci, že stavba zastřešení se letos zámku dotkla jen minimálně.

Průběhu festivalu musíme pochopitelně přizpůsobit i prohlídky. Všechny tyto kroky činíme ve vzájemné spolupráci s organizátory Smetanovy Litomyšle.

Pokračování na str. 13

Dramaturgické akcenty Vojtěcha Strítěského

Pokračování ze str.2

Od počátku historie festivalu je kladen důraz na uvádění smetanovských titulů. Letos jste se rozhodli do programu zařadit poměrně málo známý Pochod ke slavnosti Shakespearově. Dále bude uvedena pražská inscenace Prodané nevěsty, která se již v Litomyšli jednou hrála. Proč?

■ Velmi dbáme na to, aby byl festival zahájen pokud možno vždy hudbou Bedřicha Smetany. V minulosti jsme takto uvedli např. švédské symfonické básně, jindy některou z částí Mé vlasti, zahajovali jsme i Daliborem, Branibory... Pochod ke slavnosti Shakespearově zde nezazněl určitě dobrých třicet let. Je to velmi krásná a efektní skladba, vhodná pro vstup do festivalu.

A proč jsme opět zařadili Prodanou nevěstu? Zlý jazyk by řekl: z nouze ctnost. Smetanovských inscenací však v tuto chvíli na českých scénách není mnoho. Většinu z nich jsme již v Litomyšli hráli, nebo je zde prostě hrát nemůžeme. To je případ Prodané nevěsty z Janáčkovy opery v Brně. Představení Ondřeje Havelky je tak vymyšlené, že zkrátka není přenositelné na scénu, kde chybí velká točna... Proč se tedy nevrátit k vydařené inscenaci Magdaleny Švecové, která se zde již s úspěchem hrála a na níž se koprodukčně náš festival podílel? Přiznávám ovšem, že mám problém se smetanovským titulem pro ročník 2011. Již jsem si vyzkoušel, že zařadit do programu inscenaci průměrnou nebo ne zcela dobrou, budí v Litomyšli doslova pohoršení.

Prodaná nevěsta Magdaleny Švecové však nebyla v Národním divadle přijata právě s nadšením...

■ To je pravda. Také jsem byl na pražské premiéře a musím uznat, že v Litomyšli inscenace zapůsobila lépe. Snad to bylo spojením genia loci, skutečně premiérového uvedení, lepších interpretačních výkonů... Ale to, že v Praze inscenace nezbudila u malé části publika zrovna ty nejlepší ohlasy, nemůžeme brát my za relevantní. U nás na II. zámeckém nádvoří zmíněná inscenace vyšla výborně!

Letošní festival také připomíná oslavy 700. výročí nástupu Lucemburků na český trůn. Proč jste zvolili právě toto téma, které s operou a hudbou nemá na první pohled žádnou souvislost?

■ Toto výročí je pro české dějiny bezpochyby velmi významné. Souvisí přirozeně se základy české vzdělanosti a z ní plynoucího rozvoje hudby i ostatních druhů umění. Ale to berte, prosím, jako hodně velkou zkratku. Existuje i přímá hudební vazba, například Sylvie Bodorová napsala suitu Carmina lucemburgiana (věnovanou památce Jana Lucemburského), která navazuje na dílo významného francouzského skladatele Guillaume de Machaut, jenž dlouhou dobu působil jako panovníkův sekretář. Králi Janovi věnoval skladbu i lucemburský autor Alexander Mullenbach, kterou uslyšíme v české premiéře v podání Lucemburského komorního orchestru Les Musiciens.

Uvádíme i Ebenovu kantátu Pocta Karlu IV., další návaznost představuje spolupráce českých a lucemburských hudebníků, například v souboru Bohemia Luxembourg Trio a pořadu Vita Caroli. Čili vidíte, že je to zajímavé téma – i co do volby účinkujících nabízí pozoruhodná posluchačská setkání.

Vaše jméno je se Smetanovou Litomyšlí spojeno již neuvěřitelných sedmadvacet let. Zažil jste časy, kdy festival bojoval o svou existenci, hledal svou tvář, ale i dobu jeho rozkvětu v druhé polovině 90. let. Co festival podle vás čeká v příštích letech a na jakém vývojovém stupni se nachází teď, jak byste jej pojmenoval?

■ To to letí... Asi právě proto, že jsem u festivalu tak dlouho, vnímám určité vlny, které se po nějaké době opakují. Nejvýznamnější zlom v dosavadní historii festivalu nastal určitě v roce 1992, kdy z provinčního festivalu – přestože se nazýval národním, který však trval dva až tři dny, vyrostl skoro přes noc osmidenní podnik s úplně jiným programem, rozpočtem, s jinými ambicemi. A pořád jsme rostli a rozšiřovali se (pan emeritní starosta Brydl o tom s úsměvem hovoří jako o „plíživé rozpínavosti Smetanky“) a přišel 40. ročník v roce 1998, o rok později 50 let od založení festivalu. To byl obrovský boom a vzestup Smetanovy Litomyšle – a konečně vytoužené zastřešení! Následující léta 2000 a 2001 pak byla možná sice skromnější, přitom však umělecky velmi koncentrovaná. A zanedlouho už nestačily dva týdny, už to byly tři neděle a další „nádech“ před padesátým ročníkem a šedesátým výročím založení festivalu v loňském roce. Nyní trvá festival

bezmála měsíc, má na třicet pořadů a já si úplně nedokážu představit, že by mělo následovat další „skromnější“ období. Už jsme v situaci, kdy nijak výrazně ubírat nelze. Smetanova Litomyšl se zkrátka vypracovala do špičky českých a kontextu evropských festivalů. Takže ten současný „formát“, to je Smetanova Litomyšl, který by měl nějaký čas vydržet. Nejméně do té doby, kdy se v první den předprodeje prodává více než deset tisíc vstupenek.

A jaké jsou vaše dramaturgické akcenty pro tento rok?

■ Ať to zní jakkoliv úsměvně, mezi mé „favority“ patří právě ty pořady, které zatím nejsou vyprodány. Smetanova Litomyšl dosud neměla možnost hostit příliš mnoho zahraničních souborů. Byly zde dva orchestry ze Spojených států, zahráli zde i Záhřebští sólisté... Letos však přijíždí Lucemburský komorní orchestr. Možnost jej v rámci festivalu slyšet bych si dovolil doporučit „neprošvihnout“. Vždyť toto těleso uvede nejen zmíněnou skladbu Mullenbachovu, ale také překrásný cellový koncert Camilla Saint-Saënsa a Beethovenovu čtvrtou symfonii. Přijíždí tedy s posluchačsky velmi přitažlivým programem, takže z mého pohledu je to poněkud neprávem opomíjený večer.

A pokud mohu mít onen „dramaturgický akcent“ ještě jeden, tak jednoznačně spojení: Gustav Mahler, Antonín Dvořák, Dagmar Pecková, Ivan Kusnjer, Tomáš Netopil a Pražská komorní filharmonie v neděli 4. července – to je příslib vrcholného hudebního zážitku a sforzato jako hrom!

Ptal se Prokop Souček

Smetanova Litomyšl v České televizi a Českém rozhlasu

Smetanova Litomyšl den po dni

S festivalem se můžete setkat také v pravidelných zpravodajských pořadech, vysílaných pod názvem Smetanova Litomyšl den po dni, a to každou festivalovou sobotu mezi 22. a 23. hodinou na programu ČT2. Souhrn festivalového dění bude soustředěn do pořadu Smetanova Litomyšl - ohlédnutí, které uvede ČT2 v sobotu 31. 7. 2010 od 21.30 hodin. Režisérem pořadů bude Martin Kubala.

Vysílací časy zpravodajského dokumentu Smetanova Litomyšl Den po dni jsou: 12. června od 22.15, 19. června od 21.45, 26. června od 22.50, 3. července od 23.00.

Koncert Pavla Šporcla a skupiny Romano Stilo ve vysílání ČT

Ve čtvrtek 24. července odvysílá Česká

televize na programu ČT2 záznam koncertu Pavla Šporcla a souboru Romano Stilo Gipsy Way. Po skončení záznamu bude následovat vysílání pořadu Smetanova Litomyšl – Ohlédnutí.

Koncert Pavla Šporcla bude vydán i na DVD.

Smetanova Litomyšl v Českém rozhlasu

Dne 11. června odvysílá Český rozhlas v přímém přenosu na stanici Vltava Slavnostní zahajovací koncert. V přímém přenosu bude na téže stanici odvysílán i poslední pořad festivalu, koncert O čem nám vypráví láska. Zpravodajství z festivalu přináší v pravidelném Festivalovém okénku Český rozhlas Pardubice. Pořady mohou posluchači na frekvenci 104,7 FM naladit vždy v 8.20 a 16.20. Festivalová okénka nabídnou aktuální informace z festivalu, rozhovory s účinkujícími umělci i organizátory nebo třeba perličky ze zákulisí festivalu. **-red-**

500. Litomyšlský hudební večer, Pestrý svět šansonu

Z historie Litomyšlských hudebních večerů

Litomyšlské hudební večery - LHV, které pořádá Smetanův dům, mají tradici dlouhou bezmála šedesát let. Protože byl v tomto roce na program Smetanovy Litomyšle zařazen jubilejní již 500. hudební večer, vychází průměrně na jednu sezónu přibližně deset pořadů

První hudební večer se uskutečnil v roce 1951. Účinkovalo kvarteto R. Ziky. Několik prvních ročníků ještě neslo název Abonentní koncerty.

„Cyklus hudebních večerů navázal na inspirativní hudební úterky, které organizovala místní osvětová beseda a pěvecký spolek Vlastimil od r. 1941 převážně v malém sále Smetanova domu. Jejich vrcholem byly jednak oslavy 120. výročí narození Bedřicha Smetany v roce 1944 (šest koncertů a přednášek), po válce pak dva koncerty České filharmonie v červnu 1947,“ popisuje ředitel Smetanova domu Jaromír Metyš, který historii LHV podrobně zpracoval.

Vývoj hudebních večerů byl spjat se jménem tehdejšího ředitele hudební školy Pavla Čotka, později do něj významně zasáhl předseda nově vzniklého výboru LHV Pavel Nádvorník, který získal pro večery řadu pravidelných abonentů.

V šedesátých letech se do koncertního života města zapojuje pěvecký sbor Vlastimil i Litomyšlský symfonický orchestr. V dramaturgii se objevují čím dál častěji i díla autorů 20. století. Abonentní cykly získávají pevnou strukturu a jejich programy nabízejí řadu výjimečně kvalitních koncertů.

„Vyrcholením všeho popsaného snažení byl nesporně rok 1974, kdy v Litomyšli hostovala řada špičkových souborů a jednotlivců, namátkou Česká filharmonie, Smetanovo kvarteto či Pražský mužský sbor,“ uvádí Jaromír Metyš.

Jubilejní dvoustý LHV se uskutečnil 1. listopadu 1978 a účinkoval na něm Vysokoškolský umělecký soubor z Pardubic, sóla zpívali Svatava Šubrtová (soprán) a Milan Stržiteský (baryton). Další „kulatý“ 250. LHV byl místní

záležitostí, účinkovali výhradně učitelé litomyšlské Lidové školy umění. Rovněž třístý večer, konaný 11. prosince 1985, byl svěřen litomyšlským umělcům - pěveckému sboru Vlastimil a symfonickému orchestru. Jako host účinkoval Jiří Nikodým (fagot). Litomyšlský hudební večer s číslem 350 byl především v rukou skladatele Miroslava Rajchla. Na programu byly mimo jiné Dvořákovy Cigánské melodie, dnem konání akce byl 21. únor 1990. Jubilejní čtyřstý LHV se uskutečnil 3. června 1997, orchestr pod taktovkou dirigenta Františka Vajnara zahrál slavnou Beethovenovu Devátou symfonii. Sóla v závěrečné Ódě na radost přednesli brněnští sólisté Daniela Straková, Anna Barová, Tomáš Krejčířík a Richard Novák. Konečně k poslednímu zakulacenému 450. ročníku Litomyšlských hudebních večerů došlo 5. dubna

2004. Tehdy vystoupil smyčcový Apollon kvartet v obsazení 2x housle, viola a violoncello, zahrál skladby českých klasiků Bedřicha Smetany a Antonína Dvořáka.

I na ostatních „nekulatých“ koncertech vystupovala většinou elita našeho hudebního života. Zmíňme několik opravdu významných večerů, které mají repertoárem a jmény umělců přímý vztah k festivalu Smetanova Litomyšl. Tak například v roce 1961 zde zpívali přední sólisté Národního divadla Teodor Šrubař a Ivana Mixová, na klavír je doprovázel Jaromír Metyš, který v té době žil již v Moravské Třebové. V roce 1970, tedy v období, kdy se festival v zámku nekonal, vystoupili Beno Blachut a Jana Jonášová. Rok 1974 ozdobil koncert Smetanova kvarteta, posléze v malém sále zpívali Nada Šormová, Ivo Židek a Václav Zitek. Často zde vystupoval samozřejmě Eduard Haken, nežřídka



Smetanův dům

i s pěveckým sborem Vlastimil. Mistru Hakenovi nebylo nikdy zatěžko účinkovat s „amatéry“. V letech 1982 a 1983 zaplněný velký sál tleskal sólistům Národního divadla, opět Eduardu Hakenovi a Václavu Zítкови, dále Marcelle Machotkové, Marii Veselé a Josefu Hajnovi. V prvním případě byly na programu italské árie, o rok později ruský klasický repertoár. V roce 1995 na samostatném koncertu vystoupila poprvé v Litomyšli Dagmar Pecková, tehdy u nás ještě ne tolik známá. Od přelomu století a tisíciletí se Litomyšlské hudební večery konají i na zámku. V listopadu roku 1999 zde měl koncert barytonista Pavel Kamas, dobře známý v té době z festivalu a sopránistka Elena Gazdíková. O necelý měsíc později v divadelku provedli koncertně Verdiho Traviatu sólisté Národního divadla Eva Děpoltová, Miroslav Švejda a Pavel Červinka za klavírního doprovodu Františka Preislera. Ve Smetanově domě se v posledním desetiletí uskutečnily mimo jiné vánoční koncerty souboru Boni Pueri, vystoupení spojených sborů ke 140. výročí Vlastimila, koncert Ivana Ženatého a několikrát opět Litomyšlského symfonického orchestru. Dalo by se psát jistě ještě mnoho, ale i tento malý výběr je snad dokladem toho, že Litomyšlské hudební večery mají svou úroveň, tradici a významem v české hudební kultuře své nezastupitelné místo.

Zdeněk Vandas

Na festivalu zazní francouzský šanson v podání Joela Brose

Šanson v podání francouzského hudebníka Joela Brose v sobě spojuje vlivy jihofrancouzské oblasti Camargue a španělského flamenca.

Joel Bros, který se narodil v africkém Kongu a vyrůstal v jižní Francii, je mužem mnoha zájmů a profesí. Ve svém životě se více než dvacet let věnoval létání. V šedesátých letech také působil jako zvukový režisér velkých pěveckých turné francouzských popových hvězd.

Se svou kapelou hraje ve velkých sálech, malých klubech, v divadlech i na náměstích. Jeho koncert na Smetanově Litomyšli je prvním vystoupením tohoto umělce na velkém festivalu v České republice.

Joela Brose doprovodí kapela Bluemenco ve složení: Joel Bros - zpěv, kytara, Jana Bros - zpěv, průvodní slovo, Klára Šmahelová - akordeon, Petr Vít - kytara, Ondrej Olos - klavír, Azar Abdou - perkuse.

-red-



Pestrý svět šansonu

Rudolf Pellar: Český šanson nezahyne

Legendou českého šansonu je bezpochyby sedmaosmdesátiletý Rudolf Pellar. Tento český herec, pedagog, překladatel a šansoniér má na svém kontě řadu českých zpívaných nahrávek skladeb známých francouzských zpěváků, například Jacquese Brely, George Brassense či Gilberta Bécauda. Společně s Milanem Jírou, Jaroslavem Jakoubkem a Alenou Havlíčkovou založil v roce 1968 sdružení Šanson věc veřejná. Toto seskupení se postupem času rozrostlo o řadu významných jmen českého kulturního života. Po svém návratu do vlasti s ním začala spolupracovat například operní pěvkyně Soňa Červená.

Jak jste se vlastně dostal k šansonu a co způsobilo, že jste mu zůstal věrný tak dlouho?

■ K šansonu mne přivedl skladatel a textař



Rudolf Pellar na loňském festivalu šansonu

Jaroslav Jakoubek. Vždycky jsem rád zpíval písničky, které jsou o něčem. Začal jsem s tím vlastně v druhé polovině padesátých let, kdy jsem v rozhlase nazpíval první šanson. Od té doby to dělám.

Více než třicet let jste na pražské konzervatoři učil interpretaci šansonu. Jak se podle vašeho názoru pozná dobrý šansoniér?

■ Šansoniér musí zpívat tak, aby mu bylo rozumět. Také musí být jasné, o čem zpívá a co chce písni říct.

Když se řekne český šanson, vybaví se řadě lidí právě vaše jméno. Jaké jméno se vybaví Rudolfu Pellarovi?

■ Počátky českého šansonu spatřuji u doktora Jiřího Červeného v kabaretu Červená sedma. Výraznými osobnostmi byly také třeba Jaroslav Jakoubek nebo Milan Jíra.

Jak vidíte budoucnost šansonu u nás?

■ Šanson je menšinovou odrůdou. Díky tomu, že se většinou opírá o kvalitní texty a kvalitní hudbu, nezahyne.

Ptal se Prokop Souček

Rozhovor s ředitelkou festivalu šansonu

Šanson. Žánr, jehož pole není přesně vymezeno. Řečeno slovy velkého českého textaře a šansoniéra Jaroslava Jakoubka, je to „píseň vo něčem“. V českých zemích má tato písnička tradici, která přesahuje jedno sto let. Její počátky sahají do roku 1907, kdy doktor Jiří Červený založil známý kabaret Červená sedma.

O to, aby tento žánr z povědomí české veřejnosti nevymizel, pečuje také Albína Houšková, ředitelka Mezinárodního festivalu šansonu.

Jak dlouhou historii má vlastně Mezinárodní festival šansonu?

■ Festival se „narodil“ v roce 2005, druhý ročník proběhl v následujícím roce, třetí pak až v listopadu 2009.

Kdo festival šansonu pořádá a v jakých prostorách se v minulosti odehrával?

■ Prvotní impuls ke konání festivalu vzešel z Městských divadel pražských (dále jen MDP, pozn. red.), které se staly pro první dva ročníky také pořádající organizací. Festivalové večery i velmi zajímavé workshopy se konaly v prostorách Divadla ABC. V souvislosti se změnou vedení MDP byla přerušena kontinuita festivalu až do loňského roku, kdy festivalu nabídl prostory a partnerství ředitel Divadla Antonína Dvořáka v Příbrami Petr Bednář.

Podle jakých kritérií vybíráte jednotlivé interprety?

■ Snažíme se ukázat, jak bohaté a pestré je spektrum písní, vnímaných ve světě pod pojmem „šanson“. Vedle interpretů klasického repertoáru, známého z nahrávek například Edith Piaf či Jacquese Brely, proto zveme vždy autory, kteří sami píší své písně, mnohdy ovlivněné po stránce muzikální tra-

dičními hudebními prvky oblasti, ve které umělci žijí a tvoří.

Rudolf Pellar v našem rozhovoru předsal, že šanson je menšinovou záležitostí. Bylo pro festival v začátcích těžké najít si své publikum?

■ Rudolf Pellar, jako nestor českého šansonu, ví opravdu nejlépe, jak těžký má život šansoniér. Velké množství lidí šanson poslouchá, má ho rádo, ale koncerty přímo nevyhledává, protože bere tyto písně spíš jako intimní, osobní záležitost, hodící se nejlépe k poslechu v soukromí. Festival si již našel své publikum, které bylo dokonce ochotné cestovat za ním i mimo Prahu, ale k vyprodaným velkým sálům nás ještě přece jen cesta čeká..

V letošním roce čeká Mezinárodní festival šansonu další vynucená pauza, z jakého důvodu?

■ Důvodem jsou – jako ostatně u mnoha jiných kulturních akcí – peníze. Jsme bohužel plně závislí na dotacích, respektive sponzorrech – a jelikož se nejedná o zanedbatelné částky, je jejich získávání obtížné. Ale určitě nevěšíme hlavu – tak, jako se nám podařilo realizovat po tříleté pauze ročník číslo 3, určitě zrealizujeme i ten čtvrtý a pátý...

Šanson je výpověď, jejíž dopad ve velké míře závisí na temperamentu zpěváka.

Jak podle vás obohacují tento žánr takzvané národní temperamety. - V čem se liší například polský šanson od maďarského?

■ Nelze paušalizovat způsob interpretace šansonu ve spojení s určitou zemí. Vše velmi záleží na naturelu umělce. Šanson nemá přesně definovaný hudební ani obsahový profil. Pro nás je slovo šanson synonymem písní zpívaných Edith Piaf, či ještě víc naší nejslavnější dámou šansonu, paní Hanou

Hegerovou. Slovo šanson ale znamená obecně „píseň“, a jako takové je ve světě vnímáno. Jaroslav Jakoubek kdysi řekl, že šanson je prostě „píseň vo něčem...“ – což je asi nejlepší definice, která kdy zazněla... Proto každý zpěvák, který se hlásí k šansonu, je jedinečný a svým dílem svět šansonu obohacuje.

Za dobu konání festivalu jste na česká divadelní prkna uvedli řadu osobností šansonu z mnoha evropských zemí. Na které z nich nejraději vzpomínáte?

■ Podařilo se nám prozatím představit českému publiku více než čtyřicetku umělců z jedenácti zemí a můžu říct, že přes velkou interpretační pestrost si každý umělec našel v publiku své nadšené obdivovatele. Snad největší úspěch ale slavily, kromě tuzemských zpěváků Rudolfa Pellara, Jaromíra Nohavici a dalších dámy Enikő Szilagy (Francie/Rumunsko, pozn. red.) a Maria Meyer s Elzbietou Okupskou z Polska.

Mimořádný úspěch měl i nestor českého šansonu Rudolf Pellar...

■ Pan Pellar doslova publikum uchvátil – a nejen publikum. Stala jsem se v zákulisí svědkem, jak jeho vystoupení přilákalo všechny ostatní umělce do portálů, kde stáli a spolu s publikem nadšeně aplaudovali...

Co chystáte do dalších ročníků?

■ Rádi bychom opět rozmnožili počet zemí, jejichž umělci k nám přijeli představit své pojetí šansonu. Již v minulém roce probíhala jednání s umělci z východní Evropy, ze země jako je Rusko či Ukrajina, zaujali nás také srbská a rakouští šansoniéři. Umělců, kteří jsou velmi zajímaví, je mnoho – a my doufáme, že se nám podaří získat finanční prostředky na to, abychom je mohli představit českému publiku.

Ptal se Prokop Souček

Jiří Pavlica: Dobrý muzikant se pozná podle očí

Jméno primáše souboru Hradišťan a hudebního skladatele Jiřího Pavlici figuruje v programu letošního ročníku festivalu hned dvakrát. Se souborem Hradišťan a Baletem Národního divadla v Praze představí litomyšlskému publiku projekt *Ej láska...* Ve druhém týdnu festivalu zazní jako doprovod tradiční děkonné bohoslužby jeho *Missa brevis*.

Vaše spolupráce s festivalem Smetanova Litomyšl trvá již sedm let. Jak vlastně začala?

■ Myslím, že poprvé jsem se na Smetanově Litomyšli prezentoval s hudebně tanečním představením Hradišťanu „O slunovratu“. Vzniklo na verše Jana Skácela a ve spolupráci s choreografkou Ladislavou Košíkovou. Nikdy nezapomenu na tu nádhernou atmosféru v amfiteátru a také na neskutečnou zimu toho večera uprostřed léta. Víím, že mnozí diváci na to vzpomínají dodnes.

Vzpomínáte si, jak jste jako primáš cimbálové muziky reagoval, když jste obdržel první pozvánku na operní festival? Překvapilo vás to?

■ Především jsem byl potěšen. My se s muzikou Hradišťan pohybujeme už dlouhá léta na nejrůznějších hudebních festivalech, včetně festivalů vážné hudby, ale Smetanova Litomyšl je jenom jedna.

Některá z vašich děl vznikla přímo pro litomyšlský festival či zde měla svou premiéru. Co vás na zdejší festivalové atmosféře láká?

■ Je to součet mnoha vjemů - krásné prostředí zámku a atmosféra celého města,



Primáš souboru Hradišťan Jiří Pavlica

nápaditá a otevřená dramaturgie festivalu, a v neposlední řadě slušnost, vřídlost a ochota lidí, se kterými přicházím do kontaktu, manželé Piknovi, dramaturg Vojtěch Střítecký a další. Pro mě je litomyšlský festival srdeční záležitostí a také pro naše děti a manželku, kteří se mnou už několikrát v Litomyšli byli.

Se souborem Hradišťan jste koncertoval na čtyřech kontinentech. Hrál jste někdy před podobným publikem, jaké potkáváte v Litomyšli? V čem vidíte jeho specifika?

■ Nedokážu to asi přesně pojmenovat, ale víím, že je zde publikum vstřícné, zvědavé, srdečné..., chtělo by se mi říci, že mi zdejší publikum rozumí. A takovým lidem se vždycky dobře hraje a zpívá.

Hradišťan se pod vaším vedením stal hudebním seskupením, které s lehkostí přechází hranice zavedených žánrů. Hrajete na historické hudební nástroje, spolupracujete s hudebníky mnoha zemí i hudebních kultur, pro něž platí mnohdy

zcela jiná pravidla. Jak se podle Jiřího Pavlici pozná dobrý muzikant?

■ Podle očí, ty jsou oknem do člověka. To, že někdo umí hrát či zpívat se považuje za samozřejmé, nad tím vším musí být srdce a duše člověka.

Jak vlastně vznikl projekt *Ej láska* a jaká v něm byla vaše úloha?

■ Vznikl ve spolupráci s choreografem Národního divadla v Praze Petrem Zuskou, který se nechal inspirovat některými písněmi z repertoáru Hradišťanu a vytvořil na ně choreografie.

Jak se vám spolupracovalo s choreografem Petrem Zuskou?

■ Dobře, protože já jsem měl hudbu v podstatě hotovou a Petr pracoval s některými písněmi či jejich fragmenty natolik citlivě, že jsme se na všem shodli.

Mnozí hudebníci, kteří pravidelně koncertují na festivalu, mají své „litomyšlské rituály“. (Například Dagmar Pecková chodí vždy hned po svém příjezdu na biftek.) Máte také nějaký „litomyšlský rituál“?

■ Já mám Litomyšl spojenou s výletem celé rodiny, což je v našem případě docela výjimečné a o to vzácnější a krásnější.

Za rok odehrajete kolem sto padesáti koncertů. Přesto je vidět, že pro vás hraní na veřejnosti není rutinou. Jak se po třiceti letech koncertování při této frekvenci bráníte „syndromu vyhoření“?

■ Neustálým vymyšlením něčeho jiného a pro mě nového. Jinak to ani nejde. Pak je to možná zajímavé a obohacující i pro posluchače, a pak to má snad všechno smysl...

Ptal se Prokop Souček

Jiřina Marková–Krystlíková: Je krásné

S dětskou zpěvhrou Jaroslava Křičky Ogaři přijíždí na festival Dětská opera Praha. Zakladatelka souboru, sopránistka a operní režisérka Jiřina Marková – Krystlíková má za sebou bohatou kariéru profesionální operní pěvkyně. Zpívala více než tisícovku představení, ztvárnila přes padesát rolí.



Do Litomyšle se v pravidelných intervalech vracíte již od roku 1980. Tehdy jste v inscenaci pražského Národního divadla stanula na festivalových prknech jako Barče ve Smetanově Hubičce. Jaké máte vzpomínky na tehdejší Smetanovu Litomyšl?

■ Litomyšl si pamatuji jako krásné město plné milých lidí. Mám řadu vzpomínek na představení, ať již se konala venku v parku či na nádvoří zámku. Naposledy jsem na zámku zpívala ve Dvořákově Dimitriji roli

Marfy Ivanovny. Navíc zde kdysi krátce učil můj pradědeček.

Jak hodnotíte změnu, kterou město i festival za třicet let prodělaly?

■ Tak jak plyne život, přichází i mnoho změn. Myslím, že se festival dopracoval opravdu na mezinárodní úroveň. To, že je zde stále vyprodáno, jistě mluví samo za sebe.

Již jedenáct let stojíte v čele Dětské opery Praha, operní zpěv vyučujete ve své soukromé škole i na pražské konzervatoři. Co vás přivedlo k práci s dětmi?

■ Učit a pracovat s mladými lidmi jsem začala před pětadvaceti lety, což mně připadá neuvěřitelné. Tehdy jsem zpívala Rusalku a Káťu a zjistila, že několik studentů, se kterými jsem pracovala, mne vlastně obohacuje v myšlení a zpěvu. Je krásné prožívat, když se zpěv daří.

Kdo přivedl k opeře vás?

■ Původně jsem k opeře vůbec nechtěla. Toužila jsem po herectví a muzikálu. Tehdy se zde objevil poprvé v kinech muzikál Hello Dolly a Barbara Streisand mne zcela oslnila...

Na opeře se mně nelíbilo, že zpěváci takzvaně stojí a dívají se na dirigenta. Na herectví se ale hlásilo obrovské množství lidí a paní Chalabalová, která mne připravovala na písničky k herectví, přemluvila rodiče, abych si dala přihlášku na zpěv, že prý na to mám hlas... Tehdy jsem zkoušky více odehrála a napodobovala děj v písničkách. Jak jsem ale přičichla ke zpěvu, okamžitě bych neměnila. Vždy jsem ale milovala role, které mají vývoj: Rusalku, Káťu, Lízu a také Old Lady.

Jaký je mezi současnou mládeží zájem o operní zpěv?

■ Je to těžké – propagace opery je u nás bohužel minimální, ale zase se tak hlásí ti, kteří opravdu po zpěvu touží.

Jste respektovanou pedagožkou, ve své kariéře jste již několikrát osedla v porotě

Pavel Šporcl: Koncerty s Romano Stilo si užívám



Koncert houslového virtuosa Pavla Šporcla a romské cimbálové kapely Romano Stilo z Bratislavy zazní na II. zámeckém nádvoří v sobotu 12. června hned dvakrát. Poprvé od 15.00, podruhé od 21.00 hodin. Vedle cikánské, maďarské a rumunské lidové hudby jsou na programu skladby Pabla Sarasateho, Johanna Brahmsa či Arama Chačaturjana.

Pavel Šporcl odpověděl Festivalovým novinám na několik otázek.

Jakým způsobem jste se potkal se skupinou Romano Stilo?

■ Vlastně si nejdřív našli oni mne. Pozvali mě na svůj benefiční koncert do Bratislavy. Velice rád jsem tam jel, aniž bych přesně tušil, o co se bude jednat - cikánskou muziku miluji, miluji cimbál, vždycky jsem měl takový skrytý sen, že bych si mohl takovou hudbu zahrát. Takže jsem příležitost chytil za pačesy. A když jsem přemýšlel o nějakém

dalším projektu pro Supraphon, tak jsem naopak já kluky pozval na nahrávku cédéčka Gipsy Way. Dost jsme cvičili, dopadlo to snad dobře a je to velice úspěšný projekt.

Proměnila tato spolupráce nějak váš pohled na hudbu, myslím

i na skladby, které jsou sice podle názvu inspirovány „cikánskými melodiemi“, ale pořád je to „klasický“ repertoár?

Samozřejmě, já hraji i na jiných koncertech dost často Cikánské melodie od Sarasateho - a tam jsem skutečně několik věcí přeměnil víc do cikánského stylu a víc improvizuji. Ale v úplně klasickém repertoáru se má láska k cikánské hudbě nikterak neprojevuje. Cikánská hudba je plná volnosti a improvizace, člověk má volnost v glisandech a ve spojování tónů a to se mi strašně líbí. Mohu v ní na sto padesát procent ukázat, co ve mně je.

Kde všude jste už společně koncertovali?

■ Velké turné jsme měli loni na podzim. Vyprodali jsme pražskou Lucernu, Janáčkovovo divadlo v Brně, Dům kultury v Ostravě, v Olomouci, v Hradci Králové - to jsou velká města, ale hráli jsme všude možně i v menších městech. Také v Pardubickém kraji, takže o to víc mě těší zájem, kdy oba koncerty v Litomyšli byly okamžitě vyprodané.

Jsem také rád, kolik mladých lidí na ty koncerty chodí.

■ Jak jste sestavovali program?

Program vychází z turné a desky Gipsy Way, ale za dobu, co společně hrajeme, jsme se naučili několik skladeb navíc - takže se na koncertě objeví několik nových skladeb a překvapení.

■ Je to dodnes tak, že každý koncert je jiný?

To bychom nebyli cikánská kapela, kdyby byl každý koncert stejný. Samozřejmě, každý je jiný, možnost improvizace opravdu je - ale neděláme si žádné naschvály. Sem tam se objeví nějaký akord a sem tam zahrají nějaké jiné notičky... Prostě si ty koncerty užíváme.

■ A další koncertní cesty?

Letos s tímto projektem objednu několik hned několik festivalů, nejen v Litomyšli, ale i v Českém Krumlově nebo festivalu Mitte Europa. Budu také ve Znojmě na tradičním festivalu hudby a vína a nějaké termíny už máme naplánované i na příští rok. Sám pak v září jedu do Liverpoolu Královskému filharmonickému orchestru, budu zkrátka hrát a hrát.

■ Na jaká svá vystoupení v Litomyšli vzpomínáte?

Pamatuji si na jedno velké, když jsem tu vystupoval v rámci Koncertu na přání s královéhradeckým orchestrem. Koncerty venku mají vždycky něco do sebe, atmosféra je úžasná a v Litomyšli obzvlášť. Ještě vzpomínám na loňský rok, kdy jsem hrál na externím koncertu ve Svitavách... Ale myslím, že letošní programy oba koncerty přebijí.

Ptal se Jindřich Bálek

prožívat, když se zpěv daří

prestižních pěveckých soutěžích. O češtině někteří Italové tvrdí, že není jazykem, ale hrdelní chorobou... Jaký zvuk má v zahraničí česká pěvecká škola?

■ Myslím, že jsme respektováni - možná by se o nás mělo vědět více. A s tou češtinou? - Můj italský profesor Paolo de Napoli říká: zpívej jak mluvíš, ale musíš správně vyslovovat. Samozřejmě Italové mají výhodu, že i mluvní řeč mají takzvané vepředu. Za hrdelní chorobu bych považovala spíše třeba holandštinu... **Dětská opera Praha má v repertoáru již sedmáct titulů, koncertuje ve světových operních domech, je oceňována odbornou kritikou... Setkávejte se již u svých mladých svěřenců s manýry operních hvězd?**

■ Ne, ne, žádné manýry nesmí být. Stále se snažím dodržovat systém, ve kterém nikdo není jen sólista, ale musí zpívat i sbor. Podmínkou je, že každý musí chodit na sólový zpěv - díky tomu zpívají i těžší úkoly.

Podle čeho volíte díla, která se stávají součástí repertoáru Dětské opery Praha?

■ Je to různé. Stále hledám možnosti repertoáru z klasických operních děl. Také je hodně soudobých skladatelů, kteří nám nabízejí svůj repertoár. Díky natáčení dalších děl do televizního seriálu Opera nás baví jsme se pustili dokonce do hudby Rossiniho, Donizettiho, Verdiho, ale i Čapkovského. Šestnáct děl - to je již velký výběr. Dětskou operu Brundibár hrajeme již jedenáct let.

Jak je to se současnou tvorbou, je okruh skladatelů, kteří se operní tvorbě pro děti věnují, stále ještě příliš úzký?

■ Ono asi tak nejde přímo o operní hudbu, ale hudbu zpívatelnou a také zajímavou pro posluchače a diváky. Po zájezdech do ciziny pro nás píše i zahraniční skladatelé... Velkým překvapením je pro nás ohromný ohlas a vyprodaná představení se čtyřmi minioperami od pana Svěráka a Uhlíře - Budulíněk, O dvanácti měsíčkách, O Šípkové Růžence a Karkulka.

V posledních několika letech festivalovou nabídku obohacuje množství výtvar-



Dětská opera Praha

ných výstav. Pokud najdete ve svém nabítem programu alespoň trochu času, navštívíte nějakou galerii?

■ Ano, určitě, naposledy jsem viděla výstavu Zoubkových soch. Spojení mezi výstavami a hudbou je krásné a litomyšlský festival toto spojení přesně naplňuje.

Ptal se Prokop Souček

Festival je pevně ukotven u nás i v cizině

Cyklos výstav s názvem Smetanova výtvarná Litomyšl slaví letos šest let od svého založení. Kořeny výtvarné části festivalu však sahají ještě hlouběji do minulosti, a to až k samým začátkům Smetanovy Litomyšle v roce 1949.

Pravidelně však výtvarné umění doplňuje program operního festivalu teprve od roku 2000. O Smetanově výtvarné Litomyšli, kulturní události, která je svým množstvím i kvalitou expozic výrazným počinem české výtvarné scény, lze však hovořit až od roku 2005. U zrodu Smetanovy výtvarné Litomyšle stál její organizační ředitel, první muž pražského Musea Kampa, pan Jiří Lammel.

Smetanova výtvarná Litomyšl se za dobu své existence stala vyhledávanou kulturní událostí. O litomyšlských výstavách každoročně píše stále více renomovaných periodik, narůstá počet výtvarných výstav i galerijních prostor. Ohlédnete-li se do minulosti, co považujete za svůj největší úspěch ve funkci ředitele Smetanovy výtvarné Litomyšle?

■ Jednoznačně loňskou výstavu monumentálních plastik Aleše Veselého – největší událost v rámci české výtvarné scény. Tento projekt byl renomovaným časopisem Art Antique označen jako česká výstava roku, což mne velmi potěšilo.

Letošní ročník výtvarné části festivalu nabízí prozatím největší počet samostatných výstav. Co obnáší jeho organizace a jak dlouho se jeden ročník vlastně připravuje?

■ Příprava Smetanovy výtvarné Litomyšle trvá asi tři čtvrtě roku. V případě letošního ročníku pro mne bylo vše jednodušší, přes týden totiž pracuji na Sovových mlýnech. Řídit vše z Prahy je značně operativnější – Praha prostě skýtá více možností.

Na výtvarné části festivalu spolupracuje tento rok osm subjektů. Z organizačního hlediska byla nejsložitější asi výstava děl Theodora Pištěka. Jeho obrazy jsou totiž roztroušeny po mnoha soukromých sbírkách. To, že do projektu vstoupilo Museum Kampa, přípravu usnadnilo. Zárukou kvality je i architekt výstavy profesor Stanislav Kolíbal, který celou expozici přizpůsobil prostorám Josefa Pleskota v zámeckém pivovaru.

Dobré téma našel také litomyšlský galerista Miroslav Kroupa...

■ Miroslav Kroupa je profesionál. Jeho loňská výstava mařákovců měla výborné ohlasy v odborných kruzích. Jsem přesvědčen, že

i letošní expozice Mistrovské doteky českého impresionismu bude mít vysoký kredit.

Odkud plynou finanční prostředky?

■ Generálním partnerem Smetanovy výtvarné Litomyšle je Komerční Banka.

V roce 1949 byla na zámku vystavena díla mistrů českého umění 19. století. Letos, po jednašedesáti letech, uvidí Litomyšl českou kresbu 19. století ze soukromých sbírek. Jedná se o pouhou shodu náhod, nebo tato dramaturgie souvisí s připomínkou vzniku festivalové tradice?



Loňská výstava plastik Aleše Veselého

■ Náhoda to jistě není, je za tím práce nadšených milovníků umění. Privátní sbírky se budují celá léta. To, že tyto poklady 19. století můžeme vidět v Litomyšli právě nyní, je zásluhou Galerie Kubík a soukromých sběratelů. Jsem rád, že kvalita výstav pořádaných u Kubíků roste.

Letos jste se po třech letech vrátil do funkce ředitele pražského Musea Kampa. Svět výtvarného umění, ve kterém se pohybuje, dalece přesahuje hranice České republiky. Jaký zvuk má v tomto „velkém světě“ „naše malá Výtvarná Litomyšl“?

■ Myslím, že po tolika ročnících si festival našel jméno v naší zemi i v cizině.

Na konci dubna navštívila Litomyšl paní Meda Mládková. Prohlédla si „torzo výstavy Aleše Veselého“ a novou White Gallery v Osíku.

Medu Mládkovou jsem seznámil s letošním programem výstav. Přislíbila, že na zahájení přiveze Roberta Wilsona – režiséra a jednoho z největších světových scénografů.

Z významných hostů světového jména zde vloni byl například profesor divadelních věd Michael Schönberg z Kanady či český ambasador v USA Petr Kolář. Právě tyto lidé každoročně zvyšují kredit Smetanovy výtvarné Litomyšle i města samotného.

V roce 2004, který je zmiňován jako nultý ročník Smetanovy výtvarné Litomyšle, zahajovala jednu z výstav právě Meda Mládková. V letošním roce se tato svérázná dáma vrací do Litomyšle, aby uvedla výstavu svého přítele Theodora Pištěka. Ovlivňuje Meda Mládková ve svém obdivuhodném věku směřování Musea Kampa a „dramaturgii“ jeho výstav? Jaké je to pracovat pro takto výjimečnou ženu?

■ Paní Mládková řídí celý výstavní program. Práce pro ni a pro Museum mě naplňuje. Její silná vůle a ohromné pracovní nasazení, které nepolevuje ani v jejím úctyhodném věku, je obdivuhodné a motivuje všechny lidi kolem. Meda Mládková se celý život řídí heslem: Chceš – Můžeš! V tomto přístupu spočívá její síla.

Jaké výstavy chystáte v Museu Kampa do budoucna?

■ Museum Kampa je v současné době paralyzováno výstavbou klimatizace. Do budoucna však připravujeme řadu výstav. Plánujeme samostatné expozice děl Jiřího Sezemského, profesora Mariana Karla, dále pak celebrit světové scénografie Roberta Wilsona a Josefa Svobody.

Na podzim chystáme velkou událost – bude jí první výstava Amadea Modiglianiho v České republice, jeden z největších projektů české výtvarné scény. Výstava vzniká ve spolupráci s pražskou galerií Vernon.

Ptal se Prokop Souček

Iva Mrázková vystavuje U Rytířů

Výstavu obrazů, ilustrací a objektů Ivy Mrázkové, nositelky Rytířského řádu za zásluhy o Lucembursko, můžete navštívit v domě U Rytířů na Smetanově náměstí.

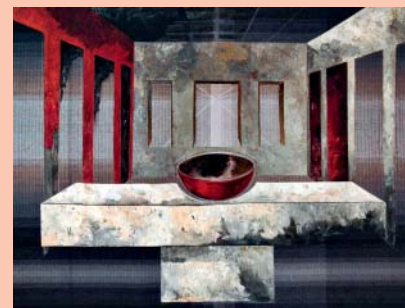
Jeden z hlavních podniků šestého ročníku Smetanovy výtvarné Litomyšle představuje část rozmanitého díla lucemburské výtvarnice českého původu.

„Pro výstavu v Litomyšli byly vybrány originální ilustrací knihy o Janu Lucemburském, která bude v roce 2010 vydána ve velkém nákladu v řadě jazykových mutací (mj. i v češtině) a distribuována Lucemburským

velkovévodstvím po celé Evropě,“ říká kurátorka výstavy Helena Zemanová. Na podobě výtvarných objektů se bude moci podílet každý návštěvník. Druhou část expozice totiž tvoří interaktivní plastiky, symbolizující propojování.

Výstavu, která je ve výtvarné rovině připomínkou 700. výročí nástupu Lucemburků na český trůn, pořádá Městská galerie Litomyšl a Smetanova Litomyšl, o.p.s. ve spolupráci s velvyslancem Lucemburského velkovévodství. Otevřeno denně kromě pondělí od 10 do 12 a od 13 do 17 hodin.

-ps-



S kastelánkou Janou Sehnalovou o festivalu, prohlídkových trasách a dalších zajímavostech

Pokračování ze str. 6

Právě zastřešení II. nádvoří bylo v minulosti častým předmětem diskuzí mezi památkáři, laickou i divadelní veřejností. Novou podobu zastřešení z ateliéru architekta Josefa Pleskota posuzují pracovníci Národního památkového ústavu. Jak je celý projekt daleko?

■ Ve funkci kastelána působím od ledna tohoto roku. Žádnou diskuzi nebo dokonce třenicu na toto téma jsem nezažila. Zaznamenala jsem články z minulých let, kde na zastřešení zaznívaly různé názory. Myslím, že snaha, aby zastřešení zámku neublížovalo, je maximální. To, že stavba svým způsobem trochu omezuje a obtěžuje, je jasné. Vlastní zastřešení však zámku nijak závažně neublíží. Budovy se konstrukce nedotýká a při její montáži nedochází k mechanickému poškození památky.

S návrhem nové podoby zastřešení jsem byla seznámena. Oceňuji na něm především jeho vzdušnost a fakt, že nebude zakrývat figurální sgrafita jako zastřešení současné. Líbí se mi také myšlenka rozdělit hlediště uličkou na dvě části.

Z návrhu architekta Pleskota jsem nadšena, problémem však zůstávají finance. Státní zámek Litomyšl čeká na vyhlášení druhé výzvy Integrovaného operačního programu. Pokud se podaří dosáhnout na evropské peníze, začne se znovu řešit i nová podoba zastřešení.

Zmínila jste, že současné zastřešení zakrývá figurální sgrafita. Ta bývají odborníky považována právě za nejceněnější... Můžete návštěvníkům popsat, o co v době festivalu přicházejí?

■ To popisovat nemusím. Pro letošní sezónu jsme totiž s ředitelem festivalu vymysleli projekt, který pomohla realizovat litomyšlská kabelová televize CMS TV. Během pětiminutového filmu budou návštěvníci svědky celého procesu výstavby zastřešení. Zrychlený záznam doprovází tóny Smetanovy Vltavy. Když něco takového v pěti minutách uvidíte, musíte před tím, co člověk dokáže, smeknout. Snad nám veřejnost odpustí, že figurální sgrafita uvidí pouze prostřednictvím tohoto filmu.

Film o stavbě zastřešení však není jedinou novinkou letošního ročníku festivalu...

■ Po tři víkendy budeme pořádát speciální prohlídky zákulisí festivalu. Návštěvníci si budou moci projít šatny umělců, technické zázemí, vyzkoušet si, jak funguje pohyblivé zastřešení. Prohlídky se budou konat o víkendech, kdy mají na programu svá vystoupení velká tělesa, jako Balet či Opera Národního divadla v Praze. Lidé tedy uvidí zajímavé kostýmy, líčení...

Prohlídkové trasy zůstávají stejné...

■ Ano, jediné omezení pocítí účastníci



prohlídky v době konání zkoušek. Při průchodu zámek se musí pohybovat tiše, aby nerušili umělce. Odměnou jim za to bude, že v rámci prohlídky uvidí kousek představení či koncertu.

Budou se nějaké prohlídky rušit, nebo všechny proběhnou v pravidelných časech?

■ Všechny ne. O některé tituly z festivalového programu byl tak velký zájem, že organizátoři museli představení přidávat. Ve dvou případech tak budeme muset zámek uzavřít dříve. O sobotách 12. června a 3. července bude zámek otevřen pouze od 9.00 do 14.00. Tyto informace naleznete také na našich internetových stránkách www.zamek-litomysl.cz.

Jaké prohlídkové trasy nabížete návštěvníkům litomyšlského zámku?

■ Jsou zde dva okruhy historických expozic. První okruh zahrnuje zámecký klenot, kterým je barokní divadelko a reprezentativní sály. Druhý okruh je ukázkou bydlení šlechty přelomu 18. - 19. století. Od letošního roku je součástí této trasy nově zpřístupněná zámecká věž. Po zdolání 137 schodů se návštěvníkům nabízí nádherný výhled do okolí.

V rámci další prohlídkové trasy uvidí návštěvníci expozici opon ze zámeckého divadla a výstavu historických klavírů ze sbírek Českého muzea hudby.

Další novum představuje nedávno zpřístupněná trasa částí labyrintu podzemních chodeb. Je dlouhá zhruba pět set metrů a otevírá se pouze o víkendech. Návštěvníci procházejí systémem únikových chodeb budovaných pod původním gotickým hradem, které byly následně opatřeny barokními klenbami. Chodby vedou pod nádvoří zámku a pod zámecký pivovar, nakonec se stáčí pod zámecký park a amfiteátr. Zatím jsme rozkryli osm set metrů, z bezpečnostních důvodů je zpřístupněno zhruba půl kilometru. Prohlídka je s průvodcem, po desetičlenných skupinkách. Před vchodem do podzemí dostává návštěvník ochranou přilbu, čelovku a vyrazí vstříc dobrodružství.

Má poslední otázka zní: Co Jana Sehnalová a opera?

■ V tomto ohledu u mne nastal určitý posun. Do nedávna jsem operou byla téměř nedotčena. V Litomyšli však na vás opera vyskakuje ze všech koutů, doslova číhá všude. Nedalo se tomu uniknout. Na konci května jsem zhlédla na náměstí koncert mladých operních pěvců za doprovodu Pardubické komorní filharmonie. Ne, že bych se stala hned velkým operním fandanou, ale musím říct, že to bylo velmi pěkné.

Ptal se Prokop Souček, foto archiv Státního zámku Litomyšl a Pavel Vopálka

Otevírá festivalová restaurace Kočárovna

Po dobu konání festivalu je ve velkém stanu před zámeckou kočárovnou otevřena zahradní restaurace. „Otevírací doba je plně přizpůsobena běhu festivalu, je zde možné povečeřet či posedět i v pozdních večerních hodinách, tedy i po skončení představení,“ upozorňuje ředitel festivalu Jan Pikna.

O víkendu je restaurace otevřena od 9 do 17 hodin, ve všední dny od 11 do 17 hodin. Ve dnech konání pořadů na II. nádvoří se zavírací hodina prodlužuje, a to nejméně na jednu hodinu po skončení pořadu nebo déle, podle zájmu návštěvníků.

-red-

Aktuální zpravodajství z festivalu najdete na

www.smetanovalitomysl.cz

Historické klavíry vyprávějí

Již dva roky je ve druhém patře litomyšlského zámku k vidění expozice historických klavírů. S vývojem tohoto nástroje vás na stránkách Festivalových novin seznámí Petr Šefl z Českého muzea hudby.

Když se hudební svět baroka počal blížit ke svému konci, začínal se na obzoru objevovat svět nový, svět melodie a kontrastu – svět klasicismu.

Než se ale tím „opravdovým klasicismem“ stal, hledal ty nejlepší výrazové prostředky – proto se mu také začalo říkat avantgarda. V 18. století se bourala stará zaběhnutá pravidla a zpochybňovaly se osvědčené způsoby tvorby. K tomu, aby taková hudba působila nově a nová také skutečně byla, se musely přizpůsobit i hudební nástroje.

Takzvaná nová hudba stavěla více než na architektuře a obsahu na výrazu a efektu. Z klávesových nástrojů byl tomuto novému světu právě proto nejbližší klavichord. Protože byl ale i při značně expresivní možnosti hry dynamicky omezený, vymysleli si stavitelé kladívkový klavír. Chcete-li hammerklavier či pianoforte. Tón v tomto případě, stejně jako u klavichordu, vzniká úderem kladívka do struny (nikoli trsnutím jako u cembala). Tento nový nástroj měl již mnohem větší dynamické možnosti než klavichord a postupem doby se proto stále vyvíjel, zvětšoval a sílil. Klavír Bachových synů nebo W. A. Mozarta byl ještě dosti subtilní a vzhledem připomínal dosud vládnoucí



Typický nástroj českého baroka, Klavichord vázaný, druhá polovina 18. století

cembalo. Pouze jeho zvuk byl již zpěvný, méně ostrý a umožňoval prudké změny dynamiky – odtud název fortepiano.

Klavíry doby Haydnovy, Beethovenovy nebo Schubertovy se už blížily těm dnešním. Nástroje, na jaké hrával Brahms, Schumann, Mendelsson, Dvořák nebo Smetana, už byly klavírům dnešní doby zcela podobné. Pro jejich vzhled je typické velkoryse pojaté výtvarné zpracování. Také tónově byly velmi bohaté, rozmanité a měly různé zvukově barevné rejstříky. To je také důvod, proč nazýváme období 1780 – 1880 Zlatým věkem klavíru.

Dalo by se říci, že se klavíry vyvíjely stejně rozličně jako skladatelské osobnosti. Dnes víme, že se velmi často navzájem také ovlivňovali. Slavní skladatelé již dávno nežijí, ale jsou zde klavíry a mnohdy přímo ty,

na které tito slavní tvůrci hráli a komponovali. Zde již není třeba příliš zdůrazňovat význam a důležitost oživených klávesových nástrojů, které nám svým krásným tónem ony velké tvůrčí osobnosti ideálně představí a přiblíží!

Na sekretářový klavír mohl hrát Mozart, nebo Haydn, naproti tomu na klavichord (jediný v expozici hraje) zase některý z Bachových synů. Dále na raného Ulricha mladý Beethoven a na překrásného Hlouška (u vchodu) Beethoven již ve zralém věku, nebo Franz Schubrt. Ve střední místnosti – černý zdobený Hugo Lhota mohl inspirovat Josefa Suka na Schweingofera, stojícího hned vedle, hrávali B. Smetana, A. Dvořák a Kerel Bendl a další..

Takový oživený starý klavír musí projít velmi pečlivým studiem restaurátora a na základě restaurátorského záměru je pak provedena důsledná práce. Jakmile by došlo k porušení správných postupů a nebo dokonce k záměně originálního materiálu za moderní, snadno by takový klavír mohl změnit svůj původní zvukový charakter a již by to nebyl skutečný svědek své doby. Správně uchovávaný nástroj má velkou výpovědní hodnotu. V poslední době se ne jeden významný pianista buď vzácnými svědky své doby inspiruje, nebo se přímo zaměří na hraní na takové originály či jejich kopie. Interpretace děl velkých skladatelů se pak blíží co nejvíce originální představě svých tvůrců.

Petr Šefl, České muzeum hudby

Doprovodné pořady mezi klavíry

České muzeum hudby ve spolupráci se Státním zámekem Litomyšl připravily nejen pro návštěvníky festivalu Smetanova Litomyšl několik pořadů, které se budou odehrávat ve druhém patře zámku. V tomto prostoru našla před dvěma lety své místo expozice historických klavírů z depozitáře Českého muzea hudby. Zaposlouchejte se do zvuku klavírů a jejich předchůdců, na které v minulosti hrála pravděpodobně celá řada významných českých skladatelů. V expozici je k vidění například klavír Zdeň-

ka Fibicha či nástroj, který kdysi patřil Umělecké besedě. S velkou pravděpodobností tak na toto křídlo hrával i Bedřich Smetana.

Improvizace s odborným výkladem

V sobotu 12. a v neděli 13. června od 11.00 seznámí s vývojem klavírů návštěvníky expozice Petr Šefl z Českého muzea hudby. Své klavírní improvizace doprovodí odborným výkladem.

Poezie mezi klavíry

V neděli 27. června od 11.00 Petr Šefl doprovodí recitátora Tomáše Juříčku

v pořadu „Hudební poezie mezi klavíry“ s výběrem z básnických sbírek Vladimíra Šefla. Na poslední festivalovou neděli 4. července je potom připravena opravdová lahůdka: Pod názvem „Smetanovo trio třikrát s jiným klavírem“ přednesou klavíristka Jitka Čechová, violoncellista Jan Páleníček a houslistka Jana Nováková Elegie Josefa Suka, Trio f moll Zdeňka Fibicha a Trio g moll Bedřicha Smetany.

-red-

Kam na večeri či sklenku vína

Některé restaurace během konání festivalu poskytují mimořádné služby - sestavují speciální menu pro rychlé obslužení před pořadem, prodloužují provozní dobu včetně kuchyně, aby návštěvníci Smetanovy Litomyšle mohli po skončení pořadu povečeřet či posedět u sklenky vína. Jejich konkrétní denní nabídku budeme uvádět ve Festivalových novinách.

Doporučujeme:

BOWLING BAR PEKLO s restaurací a venkovní zahrádkou

cca 100 m od zámku, zvláštní festivalové

menu, prodloužená provozní doba včetně kuchyně, rozvoz jídel i do penzionů, nonstop taxi (tel. 775 770 200), místa doporučujeme předem rezervovat na tel. 461 616 719, www.peklo.lit.cz

Restaurace BOHÉM (hotel Aplaus)

cca 150 m od zámku v historickém centru města, zvláštní festivalové menu, prodloužená provozní doba včetně kuchyně, venkovní terasa s grilováním.

tel. 461 614 901, www.hotel-aplaus.cz

Restaurace KARLOV

cca 400 m od zámku ve Smetanově domě,

zahradní posezení, zvláštní festivalové menu, prodloužená provozní doba včetně kuchyně. tel. 461 613 417

Restaurace hotelu DALIBOR

cca 400 m od zámku, letní terasa nad řekou s grilováním, zvláštní festivalové menu, prodloužená provozní doba včetně kuchyně. tel. 461 619 007, www.hotel-litomysl.com

Restaurace Hotelu Zlatá hvězda

cca 800 m od zámku, zvláštní festivalové menu

tel: 461 615 338, www.zlatahvězda.com

Pozoruhodná White Gallery se otevírá veřejnosti

Nový výstavní prostor s názvem White Gallery bude v neděli 13. června slavnostně otevřen v Osíku u Litomyšle. Pozoruhodný moderní objekt s jedinečnými technickými parametry vyrostl na zelené louce během několika let. Na první pohled připomíná stavby známé z Lednicko – Valtického areálu, působí podobně jako Apolónův chrám, vystupující v oslnivé záři ze zeleně lesa. „Znám Lednicko – Valtický areál a přiznávám, že mi stavby připomínající antické chrámy, byly inspirací. Stejně tak jako dílo Ludwiga Mies van der Rohe, jmenovitě jeho Farnsworth House ležící ve státě Illinois v podobné lokalitě,“ říká majitel White Gallery Martin Janda.

Co vás přivedlo k nápadu postavit v Osíku White Gallery?

■ Prvotním cílem této stavby nebyla galerie. Objekt je určen k uchování sbírky a prací mé maminky Ludmily Jandové. Potřeba archivovat práce, které jsou z devadesáti procent na papírovém podkladě, vedla k diskuzi, jaká stavba je pro jejich uchování nejvhodnější.

Vystudoval jsem obor sklo v architektuře – mohl jsem si tedy vzít ponaučení z řady podobných staveb, které po revoluci vznikaly a ne vždy se osvědčily pro uchování ceností z papíru.

Šlo o to, objevit technologii, která by umožnila co nejlépe soubor prací uchovat.

Zásadní byly poznatky z oboru klimatologie, které předurčily způsob, jakým se stavba vyvíjí.

Jaké technické parametry prostor splňuje?

■ Prostor má konstantní teplotu a stálou hladinu vlhkosti... Postupně jsme objevovali řadu úskalí. Na rozdíl od uměleckých děl z kovu či dřeva, je u papíru zapotřebí, aby ideálního klimatu pro jeho uchování bylo dosaženo bez použití vzduchotechniky a klasické klimatizace. Použití těchto „zastaralých technologií“ s sebou nese i riziko šíření plísní... Způsob, kterým se pak tato potrubí plísní zbavují, je pro díla na papíře stejně tak nebezpečný jako plísně samotné.

Ve White Gallery je dosaženo ideálních podmínek využitím obnovitelných zdrojů, konkrétně použitím systému tepelných čerpadel. Do interiéru se medium dostává pouze v úzkých trubičkách, umístěných ve stropě a v podlaze. Uprostřed stavby je takzvaná depozitní kobka velmi silných stěn z nepálených cihel. To umožňuje vnitřní stavbě dýchat.

Poučili jsme se z objektů, které se osvědčily v řádech staletí. Byly to různé chrámy, hliněné či kamenné stavby, jež si za pomoci využití přírodních zdrojů uchovávaly vhodné, nekolísavé klima.

White Gallery otevírá výstava profesora Stanislava Kolíbalu s názvem Bílé kresby,

přestože byl prostor primárně určen jako depozitář prací Ludmily Jandové ...

■ Stanislava Kolíbalu považují za velkou osobnost, to je jeden z důvodů, proč galerii otevírá právě jeho výstava. Vlastní depozitář prací Ludmily Jandové obsahuje velké množství děl. Dílo je nejprve třeba kunsthistoricky prostudovat, uspořádat, dát mu určitý řád. V poslední fázi pak budeme tyto logicky vzniklé výstavní celky představovat veřejnosti.

Je zde soubor prací, který mapuje dílo Ludmily Jandové od roku 1950 do její smrti. Jedná se ve většině případů o grafiku?

■ Naopak. Až grafikou se maminka stala známou, přesto před jejím obdobím, ve kterém se prezentovala povětšinou grafickými listy, vznikaly kresby, vznikaly olejomalby. Tyto práce jsou veřejnosti zcela neznámé. Úkol, před kterým nyní stojíme, je obohatit povědomí odborné veřejnosti o jasná fakta, chronologické zařazení – nashromáždit podklady pro to, aby budoucí výstavy byly profesionálně připraveny.

Vaše matka byla velkou postavou litomyšlské i české výtvarné scény. V jejím směřování a řečneme duchovním přístupem k výtvarnému umění ji ovlivnil Bohuslav Reynek. Byl jste vy sám někdy v Petrkově na Vysočině?

■ Samozřejmě! S panem Reynkem moje maminka spolupracovala. Byl to velice milý člověk, vytvořil dokonce několik grafik, na kterých jsem byl já jako malý kluk. Bohuslav Reynek tvořil grafické listy, které měly určitou „duchovní hloubku“, přestože jejich náměty byly často zcela prosté. Kristus na pařáku, kočka, kterou měl neustále vedle sebe... To co viděl, čím se obklopoval – to je jeho charakteristický rukopis.

Ovlivnil nějak i vás osobně?

■ Ano, nechávám se rád ovlivňovat vším, čím mám možnost se inspirovat. Stejně tak je pro mne velkou osobností Stanislav Kolíbal, a to především tím, že svou důsledností dokázal své abstraktní práce přenést do nejprestižnějších galerií, které jsem měl možnost



Novou White Gallery si prohlédla i Meda Mládková. Vlevo Martin Janda, vpravo Jiří Lammel.

navštívit. Velmi mě oslovilo, že vedle světově známých jmen vidím díla člověka, jehož jsem měl možnost poznat osobně... Nyní se s ním setkávám ještě častěji, když připravujeme naši první výstavu...

Je to pro vás zážitek?

■ Velký zážitek. Těším se z toho, že můžeme diskutovat nad postupy při instalaci výstavy. Stanislav Kolíbal není pouze ilustrátor, malíř a sochař. Je to osobnost, která ukázala, čeho je možné docílit při instalaci výstav. Jeho způsob pojetí instalace je přísný, minimalistický a zároveň velkorysý – přesně takový, jaký by podle mých představ měl být první autor, který v tomto prostoru bude prezentován.

Plánujete, že stavba bude v budoucnu sloužit pravidelně jako výstavní síň?

■ Ano, do budoucna by měla být White Gallery prostorem, kde bude možné zhlédnout výstavy formou individuálních prohlídek. Prozatím máme tu představu, že bychom v jednom kalendářním roce uvedli dvě výstavy. Je otázkou, zda budeme mít sílu a prostředky, abychom udrželi laťku tak vysoko, jak je nyní nastavena.

*Ptal se Prokop Souček
foto archiv Martina Jandy*

Novou galerii v Osíku otevře arcibiskup

Otevření White gallery, která byla postavena jako depozitář prací významné postavy litomyšlské výtvarné scény Ludmily Jandové (1938–2008), se v neděli 13. června zúčastní arcibiskup pražský a primas český Dominik Duka. Nejvyšší představitel české katolické církve tak přijede vzdát hold výtvarnici,

kteřou v roce 2001 za její celoživotní umělecké dílo a přínos pro církev ocenil i papež Jan Pavel II.

V šedesátých letech začala Ludmila Jandová, stejně tak jako mnoho dalších umělců, navštěvovat Bohuslava Reynka na Petrkově na Vysočině. Dílo Bohuslava Reynka, jeho osob-

nost i pohled na umění pak na dlouhou dobu ovlivnily Ludmilu Jandovou v jejím profesním i civilním životě. Její práce ji zařadily mezi úzkou skupinu výtvarníků a literátů, kteří se snažili v tuhých dobách normalizace přispět k duchovní obrodě společnosti.

-ps-

Deset otázek pro Theodora Pištěka

Výstavní projekt s názvem Theodor Pištěk v prostorách Josefa Pleskota je hlavní událostí šestého ročníku Smetanovy výtvarné Litomyšle. Expozice představuje výběr z malířského a kreslířského díla světově známého umělce. „V Litomyšli bude vystaven ucelený soubor, který ukáže rozsah a intenzitu malířovy práce z jeho několika tvůrčích period,“ popisuje kurátor výstavy Martin Dostál.

Výstavu pořádá Smetanova Litomyšl, o. p. s. ve spolupráci s Museem Kampa, Nadací Jana a Medy Mládkových.

Sám se považujete za malíře, veřejnosti jste však znám spíše jako kostýmní výtvarník a scénograf. Štve vás to?

■ Jsem malíř. O práci pro film jsem neměl dlouho ani tušení - neměl jsem pro ni ani žádnou přípravu. Můj první kontakt s filmem byl jednorázovou pomocí příteli. Potom ale přišla další nabídka a najednou se z toho stala práce, za kterou jsem byl vděčný. V oněch letech se volnou tvorbou nedalo uživit a my všichni jsme potřebovali nějakou činnost, která by nás udržela nad vodou. V mém případě to byl náhodou film a nemám důvod, proč bych se měl pro to mrzet, protože vím, že jsem to dělal nejlépe, jak jsem dovedl.

Jste bývalý automobilový závodník a velice soutěživý člověk. Projevuje se nějak vaše soutěživost i v umění?

■ Jsem soutěživý člověk. Cely život soutěžím sám se sebou. Stále před sebou vidím cíle, které vši silou dobíhám. Je to tvrdý závod.

Kostýmy jste navrhoval pro film, operu, činohru... Liší se nějak od nároků činoherců od operních hvězd?

■ Činohra a opera, neřkuli muzikál, to jsou jablka a hrušky. Naturely herců jsou natolik propojeny se svým uměním, že se to výrazně odráží v celé jejich osobnosti a tím i ve spolupráci s nimi. Operní zpěváci jsou nefalšovaní bohémové a práci s nimi jsem miloval.

Architektem výstavy je váš přítel Stanislav Kolíbal. Jedná se o vaši první spolupráci tohoto druhu?

■ Stanislav Kolíbal má neuvěřitelný a zcela mimořádný výtvarný cit. Vždycky jsem velmi klidný, když se mi uvolí pomoci. Za všechno chci zmínit instalaci mé výstavy v Galerii hlavního města Prahy a úpravu mé monografie.

Jak dlouho trvá vaše přátelství s Medou Mládkovou a jakou roli sehrálo ve vašem životě?

■ S Medou Mládkovou se znám tak dlouho, že se ani nehodí o tom mluvit. V Americe jsem se s ní pak potkal v 80. letech a bylo to báječné. Uspořádala mně výstavu ve Washingtonu a následný večírek v girlandami osvětleném bazénu mi nevymizí z paměti. Je mi také ctí, že jsem zastoupen v jejich sbírkách v muzeu Na Kampě.

Ačkoliv obě profese - návrhářství i malířství patří pod střechu výtvarného umění, jedná se o zcela jiné světy. Proč preferujete právě malířství, dává vám větší svobodu?

■ Na tuto otázku jsem odpověděl už na začátku. Jsem malíř a o nějakých preferencích mezi profesemi není řeč. Samozřejmě,



Theodor Pištěk, *Ecce Homo*, 1983, olej na plátně, 140 x 140 cm, soukromá sbírka

že malířství dává člověku svrchovanou svobodu - malíř je autorem i soudcem svého díla. Nikomu se neodpovídá a nemůže také očekávat nějakou pomoc. Všechno je jen mezi nimi - autorem a obrazem.

Byl jste někdy na festivalu Smetanova Litomyšl? Znáte město, máte na něj nějaké vzpomínky?

■ Toto je moje první návštěva Smetanovy Litomyšle. Město samotné znám dobře - je překrásné a nejlepší vzpomínky na ně mám z několika studijních návštěv s Akademií výtvarných umění v čele s Františkem Dvořákem.

Za minulého režimu jste měl řadu výstav v zahraničí, směl jste se jejich vernisáží účastnit?

■ Moje zahraniční pobyty v minulé době byly většinou zastíněny nějakými úkoly od Filmexportu nebo Artcentra. Vernisáže probíhaly jaksi pod jejich plastikem... Ostatně osobně jsem byl přítomen vlastně jen jednou - ve Washingtonu. Ta ovšem stála za to. Zahajoval ji Zbigniew Brzezinski a řekl, že česká kultura není kulturou východu, ale západu. To jsem si po návratu schytl...

Přemýšlel jste někdy o emigraci, proč jste za dob normalizace a později zůstal v Československu?

■ O emigraci jsem nepřemýšlel. Narodil jsem se tady, mám tu rodinu, přátele a hlavně svou Zemi. Čas od času se tu proběhnou nějaké nacisté či komunisté a čas je odváne a Zem zůstane. Po Oscarech v roce 1985-86 jsem měl v USA velmi lukrativní nabídky k práci, ale tehdy to bylo spojeno s nutností rezignovat na život ve vlasti. To mi za to nestálo.

Jak se vám líbí výstavní prostory Josefa Pleskota?

■ Josef Pleskot je silná osobnost, která poznamenala interiér tak výrazně, že s ním není snadné nalézt při instalaci obrazu dialog. Tady bylo řešení Stanislava Kolíbala bezchybné a já mu děkuji. A Josefu Pleskotovi ovšem také. *Ptal se Prokop Souček*

Výstavy

THEODOR PIŠTĚK

Evropské školicí centrum • 11. 6. – 6. 7. 2010
otevřeno denně, 10 – 18 hodin

IVA MRÁZKOVÁ – SPOLEČNÁ HRA

Dům U Rytířů • 11. 6. – 12. 7. 2010
otevřeno denně kromě pondělí,
10 – 12 a 13 – 17 hodin

MISTROVSKÉ DOTEKY ČESKÉHO IMPRESIONISMU

Galerie Kroupa • Smetanovo nám. 60,
výstava trvá do 6. 7. 2010

KOUZLO TRADICE – ČESKÁ KRESBA 19. STOLETÍ ZE SOUKROMÝCH SBÍREK

Galerie Kubík • Smetanovo nám. 71 •
12. 6. – 31. 7. 2010 • otevřeno 10 – 17 hodin

STANISLAV KOLÍBAL – BÍLÉ KRESBY

White Gallery • Osík u Litomyšle •
13. 6. – 1. 8. 2010
otevřeno denně, 10 – 12 a 13 – 17 hod.

OPIČÍ KRÁL ZDENĚK SKLENÁŘ

Galerie Zdeněk Sklenář •
Mariánská ulice 1097 • 12. 6. – 6. 7. 2010
otevřeno denně 10 – 19 hodin

DAVID BARTOŇ

II. patro zámku Litomyšl • 12. 6. – 5. 7. 2010
otevřeno denně kromě pondělí,
10 – 12 a 13 – 17 hodin

FRANTIŠEK RENZA: PŘED OPONOU, ZA OPONOU

zámecký pivovar - centrum VIP •
11. 6. – 5. 7. 2010
pro hosty VIP přístupno jednu hodinu před
pořady Smetanovy Litomyšle, pro veřejnost
na požádání v zámeckém informačním centru
NEJLÉPE TLAČITI VLASTNÍ KÁRU SÁM
Portmoneum • T. Novákové 75 • výstava trvá
do 30. září 2010
otevřeno denně 9 – 12 a 13 – 17 hodin